

ОТПИРАНИЕ АВТОМОБИЛЯ



ВНИМАНИЕ!

Людам с имплантированными медицинскими устройствами рекомендуется находиться на расстоянии не менее 22 см от любых установленных в автомобиле передатчиков. Это исключает воздействие излучения системы на данное устройство.

Создаваемые помехи могут привести к нарушениям в работе имплантированных медицинских устройств, вызывая тяжелые травмы или летальный исход. Для получения информации о расположении передатчиков охранной системы см. [РАСПОЛОЖЕНИЕ ПЕРЕДАТЧИКОВ СИСТЕМЫ ЭЛЕКТРОННОГО КЛЮЧА](#).

ВНИМАНИЕ!

Для предотвращения случайного или несанкционированного запуска двигателя или движения автомобиля не оставляйте в салоне детей или животных без присмотра. Когда электронный ключ находится в автомобиле, возможно использование автомобиля.

ПРИМЕЧАНИЯ

Рабочий диапазон электронного ключа может существенно меняться в зависимости от погодных условий и помех от других передающих устройств.

ПРИМЕЧАНИЯ

Если за короткий период времени любая дверь или дверь багажного отделения отпирается десять раз, замок отключается приблизительно на 1 минуту.

Автомобиль комплектуется двумя электронными ключами. Электронный ключ используется для удаленного управления системами запираения автомобиля и системой сигнализации. Электронный ключ позволяет запирать, отпирать автомобиль и эксплуатировать его без применения традиционного ключа. В каждом электронном ключе также предусмотрен резервный механический ключ, который расположен под сдвигающейся крышкой. См. [ДОСТУП БЕЗ КЛЮЧА](#), [ЗАПИРАНИЕ БЕЗ КЛЮЧА](#) и [ЗАПУСК ДВИГАТЕЛЯ](#).

1. Простое запираение: нажмите один раз, чтобы выполнить простое запираение автомобиля и включить сигнализацию. Ручки дверей складываются заподлицо с поверхностью двери, а фонари аварийной сигнализации мигают один раз, подтверждая простое запираение автомобиля и включение сигнализации.

Двойное запираение: на некоторых рынках требуется выполнить двойное нажатие в течение 3 секунд для двойного запираения автомобиля.

Нажмите два раза в течение 3-х секунд для двойного запираения автомобиля и включения сигнализации. Ручки дверей складываются заподлицо с поверхностью двери, а фонари аварийной сигнализации мигают дважды, подтверждая простое запираение автомобиля и включение сигнализации. В качестве подтверждения может прозвучать звуковой сигнал (если включен).

Если автомобиль оснащен наружными зеркалами с электроприводом, они складываются. См. [ПРОСТОЕ ЗАПИРАНИЕ](#), [ДВОЙНОЕ ЗАПИРАНИЕ](#), [НАРУЖНЫЕ ЗЕРКАЛА](#).

Нажмите и удерживайте для активации функции общего закрывания (при наличии). См. [ОБЩЕЕ ЗАКРЫВАНИЕ](#).

2. Отпирание: кратковременно нажмите для отпирания автомобиля и отключения сигнализации. Ручки дверей выдвигаются на всех незапертых дверях, а фонари аварийной сигнализации мигают дважды, подтверждая отпирание автомобиля и выключение сигнализации. Для облегчения посадки в автомобиль включаются плафоны внутреннего освещения. Если автомобиль оснащен наружными зеркалами с электроприводом, они раскладываются. Нажмите и удерживайте для активации функции общего открывания (при наличии). См. [ОБЩЕЕ ОТКРЫВАНИЕ](#).
3. Дверь багажного отделения: кратковременно нажмите, чтобы отпереть, открыть или закрыть дверь багажного отделения (при наличии двери багажного отделения с электроприводом). Если автомобиль заблокирован и включена сигнализация, при открывании двери багажного отделения все остальные двери остаются закрытыми, а охранная система — активной. Датчик проникновения в салон и система обнаружения наклона автомобиля (при наличии) отключаются до тех пор, пока дверь багажного отделения не будет закрыта снова. При закрывании (если автомобиль уже заперт и включена сигнализация) через несколько секунд мигнут фонари аварийной сигнализации. Включение фонарей аварийной сигнализации подтверждает повторное полное включение сигнализации. При двойном запираении автомобиля подается звуковой сигнал. См. [ОТКРЫВАНИЕ И ЗАКРЫВАНИЕ ДВЕРИ БАГАЖНОГО ОТДЕЛЕНИЯ](#).

ПРИМЕЧАНИЯ

Перед запираением убедитесь, что электронный ключ не остался в багажном отделении. Электронный ключ может быть не обнаружен, если он находится внутри какого-либо металлического предмета или экранирован каким-либо устройством, оснащенным жидкокристаллическим дисплеем с подсветкой. Например, смартфоном, ноутбуком (в том числе находящимся в сумке для ноутбука) или игровой консолью. Кроме того, если автомобиль находится в зоне локальных радиочастотных (RF) помех, электронный ключ также не будет обнаружен. Если электронный ключ не будет обнаружен внутри автомобиля, то ничто не мешает запираению автомобиля. Автомобиль не будет автоматически разблокирован. Отпирание автомобиля может быть выполнено только при помощи другого действующего электронного ключа.

4. Режим "паника":

Нажмите и удерживайте в течение 3 секунд, или нажмите три раза в течение 3 секунд, для включения режима "паника" и фонарей аварийной сигнализации.

Сигнализацию можно отключить через 5 секунд после ее включения. Нажмите кнопку и удерживайте ее в течение 3 секунд или нажмите три раза в течение 3 секунд.

Охранная сигнализация будет также отключена, если при нажатии кнопки **START/STOP** (Запуск/выключение двигателя) в автомобиле находится действующий электронный ключ.

5. Фары:

Приближаясь к автомобилю в темное время суток, нажмите переключатель наружной подсветки фар. Нажмите еще раз, чтобы выключить наружную подсветку.

Предварительно заданное время задержки наружной подсветки составляет 30 секунд. Время задержки подсветки можно настраивать в диапазоне от 0 до 120 секунд через меню **Vehicle Settings** (Настройки автомобиля). См. [МЕНЮ ЦИТКА ПРИБОРОВ](#).

6. Доступ с помощью резервного механического ключа: сдвиньте боковую крышку, затем извлеките ключ.
7. Резервный механический ключ: снимите крышку и извлеките ключ.
8. Отпирание без ключа: нажмите, чтобы отпереть автомобиль и выключить охранную систему. Ручки дверей выдвигаются на незапертых дверях.

ПРИМЕЧАНИЯ

Сложенная заподлицо ручка указывает на то, что дверь заперта или автомобиль движется со скоростью выше 8 км/ч (5 миль/ч).

9. Простое запираение без ключа: нажмите на кнопку запираения на ручке двери для выполнения простого запираения автомобиля. См. [ПРОСТОЕ ЗАПИРАНИЕ](#).

ПРИМЕЧАНИЯ

Выдвинутая ручка указывает на то, что дверь не заперта.

10. Двойное запираение без ключа: после выполнения простого запираения нажмите на кнопку запираения на ручке двери еще раз в течение 3 секунд, чтобы выполнить двойное запираение автомобиля. См. [ЗАПИРАНИЕ БЕЗ КЛЮЧА](#).
11. Отпирание дверей в экстренных случаях: если с помощью электронного ключа и системы доступа без ключа не удастся открыть автомобиль, вставьте механический ключ в цилиндр замка за ручкой двери водителя. Чтобы получить доступ к цилиндру замка, нажмите на переднюю часть ручки, которая откроет заднюю часть ручки. Потяните за ручку, чтобы привести ее в выдвинутое положение, для получения доступа к цилиндру замка.

ОСТОРОЖНО!

Убедитесь, что ключ вставлен в положении, показанном на рисунке. Невыполнение этого требования может привести к повреждению лакокрасочного покрытия автомобиля.

Для отпирания поверните ключ по часовой стрелке и отпустите. Сигнализация срабатывает в момент отпирания двери и звучит до тех пор, пока электронный ключ не будет расположен правильно для отключения сигнализации или не будет нажата кнопка отпирания на электронном ключе. См. [РЕЗЕРВНАЯ ПРОЦЕДУРА ЗАПУСКА ДВИГАТЕЛЯ](#).

Для запираения поверните механический ключ против часовой стрелки и извлеките его.

ПРИМЕЧАНИЯ

Данное действие запрет все двери, но сигнализация при этом не будет включена.

ПРИМЕЧАНИЯ

Новый электронный ключ взамен утерянного можно заказать только у дилера / в авторизованной мастерской. Дилеру / авторизованной мастерской требуется подтверждение личности и права собственности на автомобиль.

ПРИМЕЧАНИЯ

В случае утери или кражи электронного ключа незамедлительно уведомите дилера / авторизованную мастерскую.

ДВУХСТУПЕНЧАТОЕ ОТПИРАНИЕ

Чтобы отпереть автомобиль и выключить сигнализацию, нажмите кнопку отпирания на электронном ключе.

Автомобиль можно отпереть одним из двух способов:

1. Двухступенчатое отпирание активировано: отпирается только дверь водителя. Чтобы отпереть остальные двери и багажное отделение, следует нажать на кнопку второй раз.
2. Двухступенчатое отпирание деактивировано: при первом нажатии отпираются все двери и дверь багажного отделения.

Для включения или выключения функции двухступенчатого отпирания автомобиля одновременно нажмите кнопки запирания и отпирания на электронном ключе и удерживайте их в течение трех секунд. В подтверждение изменений дважды мигнут фонари аварийной сигнализации.

Функцию двухступенчатого отпирания также можно настроить через меню **Vehicle Settings** (Настройки автомобиля). См. [МЕНЮ ЩИТКА ПРИБОРОВ](#).

ПРИМЕЧАНИЯ

Если автомобиль не заблокирован и при этом раздается звуковой сигнал, это указывает на возможную неисправность датчиков сигнализации. При первой возможности обратитесь к дилеру / в авторизованную мастерскую.

ДОСТУП БЕЗ КЛЮЧА

ВНИМАНИЕ!

Система электронного ключа использует радиочастотную (RF) передачу данных, которая может влиять на работу имплантированных медицинских устройств. Убедитесь, что устройство находится на безопасном расстоянии (не менее 22 см) от любых передатчиков. Это исключает воздействие излучения системы на данное устройство. См. [ПЕРЕДАТЧИКИ СИСТЕМЫ ЭЛЕКТРОННОГО КЛЮЧА](#).

ВНИМАНИЕ!

Радиочастоты (RF) и напряженность поля, необходимые для работы системы доступа без ключа, соответствуют медицинским стандартам для излучений. В редких случаях подобное воздействие может вызывать нарушения в работе имплантированных медицинских устройств.

ПРИМЕЧАНИЯ

Электронный ключ может быть не обнаружен, если он находится внутри какого-либо металлического предмета или экранирован каким-либо устройством, оснащенным жидкокристаллическим дисплеем с подсветкой. Например, смартфоном, ноутбуком (в том числе находящимся в сумке для ноутбука) или игровой консолью.

ПРИМЕЧАНИЯ

Держите электронный ключ вдали от этих предметов при попытке доступа без ключа, запираения без ключа или запуска без ключа.

ПРИМЕЧАНИЯ

Электронный ключ должен просто находиться у водителя в сумке или в неметаллическом портфеле. Электронный ключ не требуется доставать или держать в руке.

Благодаря этой функции автомобиль можно открыть, если электронный ключ находится в радиусе 1 м от ручки двери или кнопки двери багажного отделения.

Нажмите кнопку на ручке двери, чтобы отпереть автомобиль. Произойдет отпирание автомобиля, сигнализация отключится, и фонари аварийной сигнализации мигнут два раза, подтверждая отпирание. Ручка двери будет переведена в положение разблокировки. Если автомобиль оснащен наружными зеркалами с электроприводом, они раскладываются.

ПРИМЕЧАНИЯ

Если охранная система настроена на одну точку доступа, а первой открывается какая-либо из пассажирских дверей, то будут открыты все двери.

После посадки в автомобиль и закрытия всех дверей выполняется сканирование внутреннего пространства автомобиля на наличие действующего электронного ключа. Поиск ключа в салоне включается только при включенной электрической системе автомобиля. Если действующий электронный ключ не обнаружен, на панели приборов отображается сообщение. В этом случае необходимо нажать кнопку **STOP/START** (Запуск/выключение двигателя). См. [РЕЗЕРВНАЯ ПРОЦЕДУРА ЗАПУСКА ДВИГАТЕЛЯ](#).

Охранная система, установленная на автомобиле, соответствует 1-ой категории Thatcham, а также нормативу EC 116.

БРАСЛЕТ ЭЛЕКТРОННОГО КЛЮЧА

Электронный ключ-браслет представляет собой браслет охранной системы, который удобно использовать, например, во время плавания, когда электронный ключ может мешать или его не удастся надежно закрепить. Электронный ключ-браслет является водонепроницаемым (глубина до 30 метров) и ударостойким.

Когда электронный ключ-браслет находится на запястье, электронный ключ может оставаться в салоне автомобиля. При активации электронного ключа-браслета автомобиль запирается, включается сигнализация, а все электронные ключи, находящиеся в автомобиле, отключаются.

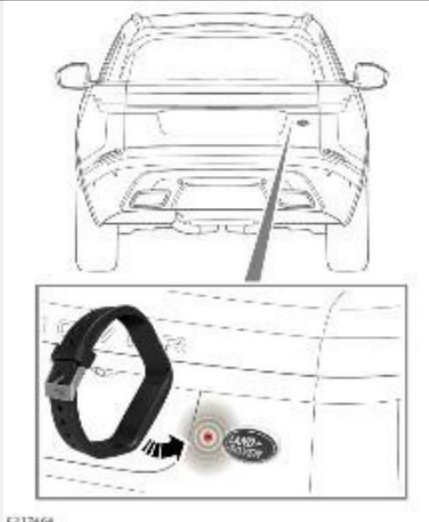
ПРИМЕЧАНИЯ

Персональные настройки запираения сохраняются при выполнении запираения или отпирания с помощью электронного ключа-браслета, т.е. в режиме одной, либо нескольких точек доступа. См. [Соответствующая процедура на данный момент отсутствует](#) и [ОБЩЕЕ ОТКРЫВАНИЕ](#).

ВНИМАНИЕ!

При использовании электронного ключа-браслета все электронные ключи, оставленные в автомобиле, должны быть вне зоны видимости и находиться в безопасном месте. Невыполнение этого требования может привести к аннулированию страхового полиса вашего автомобиля. Компания Jaguar Land Rover не несет ответственности за пропажу имущества из автомобиля или самого автомобиля.

ЭЛЕКТРОННЫЙ КЛЮЧ-БРАСЛЕТ: ЗАПИРАНИЕ:



Зажигание должно быть выключено. После выхода из автомобиля и закрывания последней открытой двери антенна электронного ключа-браслета активируется на 30 секунд. Пользователю за это время необходимо приложить электронный ключ-браслет к антенне, расположенной слева от овальной эмблемы Land Rover на двери багажного отделения. Когда безопасное соединение установлено, автомобиль запирается и включается сигнализация.

В подтверждение мигнут фонари аварийной сигнализации. Если автомобиль оснащен наружными зеркалами с электроприводом, они складываются.

ПРИМЕЧАНИЯ

Если открыть дверь багажного отделения с помощью электронного ключа или функции бесконтактного открывания (движением ногой) после того, как автомобиль был заперт, при повторном закрывании двери багажного отделения может быть подано звуковое предупреждение. В этом случае выполните полное отпирание автомобиля перед закрыванием двери багажного отделения.

ПРИМЕЧАНИЯ

При запирании автомобиля с помощью электронного ключа-браслета любой действующий электронный ключ, находящийся в салоне автомобиля, отключается. Любой действующий электронный ключ, находящийся снаружи автомобиля, остается активным.

ПРИМЕЧАНИЯ

Если процедура запирания выполнена неудачно, прозвучит звуковое предупреждение. Убедитесь что все двери, включая дверь багажного отделения, закрыты и зажигание выключено.

ЭЛЕКТРОННЫЙ КЛЮЧ-БРАСЛЕТ: ОТПИРАНИЕ:

При возвращении в автомобиль нажмите на кнопку открывания двери багажного отделения для повторной активации антенны. Антенна активируется на 30 секунд. Пользователю за это время необходимо приложить электронный ключ-браслет к двери багажного отделения слева от эмблемы Land Rover. Когда антенна распознает электронный ключ-браслет, автомобиль отпирается и сигнализация отключается. В подтверждение мигнут фонари аварийной сигнализации. Если автомобиль оснащен наружными зеркалами с электроприводом, они раскладываются.

ПРИМЕЧАНИЯ

При отпирании автомобиля с помощью электронного ключа-браслета любой действующий электронный ключ в салоне автомобиля снова включается.

ПРИМЕЧАНИЯ

Повторная активация выключенного(-ых) электронного(-ых) ключа(-ей) может быть выполнена посредством только электронного ключа-браслета, который первоначально использовался для запирания автомобиля.

ОБУЩАЮЩИЙ РОЛИК

https://rutube.ru/video/private/b34ab7cd300a5048a4106006a5982bbb/?p=x_cQphk2wCufYy8qZzCIDA

ОБЩЕЕ ОТКРЫВАНИЕ

ПРИМЕЧАНИЯ

Включение и выключение функции полного открывания окон осуществляется через меню **Vehicle settings** (Настройки автомобиля). См. [МЕНЮ ЩИТКА ПРИБОРОВ](#).

Чтобы одновременно отпереть автомобиль и открыть все окна, нажмите и удерживайте кнопку отпирания на электронном ключе в течение 3 секунд.

Чтобы отменить полное открывание, нажмите любую из кнопок электронного ключа.

РЕЖИМ ГОТОВНОСТИ

Если открыть дверь со стороны водителя при помощи электронного ключа или функции доступа без ключа, электрическая система автомобиля активирует режим готовности. Включаются следующие системы:

- Запоминание положения сиденья.
- Регулировка положения сидений и рулевой колонки.
- Освещение салона и наружное освещение.
- Панель приборов.
- Гнезда питания дополнительного оборудования.

ЗАМОК РУЛЕВОЙ КОЛОНКИ

Блокировка и разблокировка замка рулевой колонки срабатывает одновременно с системой блокировки автомобиля. Блокировка замка рулевой колонки также срабатывает автоматически, если зажигание автомобиля выключено, а электронный ключ удален из автомобиля.

ОСТОРОЖНО!

При эвакуации автомобиля электронный ключ должен находиться в салоне, чтобы замок рулевой колонки оставался разблокированным. Блокировка замка рулевой колонки при движении автомобиля может привести к серьезным повреждениям.

При неисправности замка рулевой колонки на панели приборов отображается сообщение **Steering column locked** (Рулевая колонка заблокирована). В этом случае:

1. Заприте, а затем отперите автомобиль электронным ключом.
2. Попробуйте разблокировать рулевую колонку еще раз. Осторожно поверните рулевое колесо вправо и влево.

ПРИМЕЧАНИЯ

Неисправность замка рулевой колонки может возникать, когда рулевая колонка находится под нагрузкой. К примеру, если автомобиль припаркован с рулевым колесом, находящимся в крайнем положении, положение рулевого колеса может непреднамеренно вызывать надавливание передней шиной на бордюр.

Если проблема не устраняется, немедленно обратитесь к квалифицированным специалистам.

ПЕРЕДАТЧИКИ СИСТЕМЫ ЭЛЕКТРОННОГО КЛЮЧА

ВНИМАНИЕ!

Имплантированное медицинское устройство должно находиться на расстоянии не менее 22 см от любых установленных в автомобиле передатчиков. Невыполнение этого требования может привести к воздействию излучения системы на такое устройство. Воздействие системы может привести к нарушениям в работе имплантированных медицинских устройств и стать причиной тяжелой травмы или летального исхода.

Подробную информацию по расположению передатчиков охранной системы можно найти в разделе "Технические характеристики". См. [РАСПОЛОЖЕНИЕ ПЕРЕДАТЧИКОВ СИСТЕМЫ ЭЛЕКТРОННОГО КЛЮЧА](#).

ОТКРЫВАНИЕ И ЗАКРЫВАНИЕ ДВЕРИ БАГАЖНОГО ОТДЕЛЕНИЯ

ВНИМАНИЕ!

Когда дверь багажного отделения открыта, можно видеть ее замок. Не пытайтесь закрыть замок вручную, так как он также может защемить какие-либо предметы или части тела.

ОСТОРОЖНО!

Перед открытием двери багажного отделения убедитесь, что над автомобилем и позади него имеется достаточно свободного места. При недостаточном свободном пространстве для открывания двери багажного отделения возможно повреждение автомобиля.

ОСТОРОЖНО!

Не используйте дверь багажного отделения, если на нее установлено крепление для велосипеда. Перед использованием двери багажного отделения снимите с нее велосипеда и/или крепления.

ОСТОРОЖНО!

Запрещается движение на автомобиле с незафиксированной и не полностью закрытой дверью багажного отделения. Предметы, помещенные в багажное отделение, должны быть размещены таким образом, чтобы крышка надежно фиксировалась и полностью закрывалась. Из-за незафиксированной или открытой двери багажного отделения предметы багажа или пассажиры могут выпасть из багажного отделения, что может привести к травмам. Перед поездкой всегда проверяйте, чтобы дверь багажного отделения была полностью закрыта. Незафиксированная или открытая дверь багажного отделения может привести к проникновению в салон автомобиля выхлопных газов, что вызывает сонливость у водителя и, в свою очередь, может привести к аварии. Компания Jaguar Land Rover не несет ответственности за кражу вещей, оставленных в автомобиле, или за травмы других

участников дорожного движения, пассажиров или домашних животных в результате движения автомобиля с открытой или не полностью закрытой дверью багажного отделения.



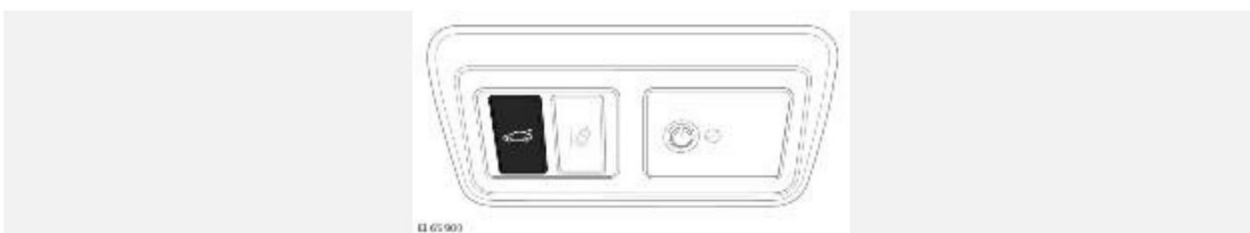
1. Наружная кнопка открывания двери багажного отделения: нажмите, чтобы отпереть дверь, затем потяните вверх, чтобы открыть.

ПРИМЕЧАНИЯ

Наружная кнопка открывания двери багажного отделения сработает, если отперты все двери, а селектор передач находится в положении стоянки (P). Наружная кнопка открывания двери багажного отделения срабатывает иным образом, когда селектор передач находится в положении нейтрالي (N). В данном случае она срабатывает, только если все двери отперты и зажигание находится в режиме готовности или выключено. Наружная кнопка открывания двери багажного отделения не работает, если селектор передач находится в любом другом положении.

Дверь багажного отделения также можно открыть следующими способами:

1. Кнопка открывания двери багажного отделения на электронном ключе. См. [ОРГАНЫ УПРАВЛЕНИЯ ВОДИТЕЛЯ](#).
2. Кнопка открывания двери багажного отделения в салоне. См. [ОТПИРАНИЕ АВТОМОБИЛЯ](#).



ПРИМЕЧАНИЯ

Дверь багажного отделения не откроется, если автомобиль движется со скоростью 5 км/ч (3 мили/ч) или выше.

Закрывание двери багажного отделения: вручную опустите дверь багажного отделения в полностью закрытое положение. Если ранее автомобиль был заперт, повторно активируется охранная система автомобиля. В подтверждение статуса охранной системы мигнут фонари аварийной сигнализации. Также в качестве подтверждения может прозвучать звуковой сигнал.

ПРИМЕЧАНИЯ

Если действующий электронный ключ не удастся обнаружить в пределах 1 м от задней части автомобиля, прозвучит звуковое предупреждение. Предупреждение указывает на ошибку запираения, и дверь багажного отделения открывается повторно приблизительно через 3 секунды.

ПРИМЕЧАНИЯ

Если электронный ключ остается внутри автомобиля, когда он заперт и включена сигнализация, подается звуковое предупреждение. Предупреждение указывает на ошибку запираения, и дверь багажного отделения открывается повторно приблизительно через 3 секунды. Электронный ключ может быть не обнаружен, если он находится внутри какого-либо металлического предмета или экранирован каким-либо устройством, оснащенным жидкокристаллическим дисплеем с подсветкой. Например, смартфоном, ноутбуком (в том числе находящимся в сумке) или игровой консолью.

ПРИМЕЧАНИЯ

Оставляя автомобиль без присмотра, убедитесь, что дверь багажного отделения полностью закрыта. Визуальные и звуковые предупреждения указывают на запираение автомобиля и активацию сигнализации. Если при закрытии двери багажного отделения нет визуальных или звуковых предупреждений, автомобиль, возможно, не поставлен на охрану.

ОТКРЫВАНИЕ И ЗАКРЫВАНИЕ ДВЕРИ БАГАЖНОГО ОТДЕЛЕНИЯ С ЭЛЕКТРОПРИВОДОМ

ВНИМАНИЕ!

Перед использованием двери убедитесь, что ничего не препятствует ее открыванию, а пассажирам, находящимся поблизости, не грозит защемление частей тела дверью багажного отделения. Обратите внимание, что для функции доводки не предусмотрено обнаружение посторонних предметов. Даже при наличии системы обнаружения посторонних предметов возможно получение серьезных травм, в том числе со смертельным исходом.

ВНИМАНИЕ!

Когда дверь багажного отделения открыта, можно видеть ее замок. Не пытайтесь закрыть замок вручную, так как он также может автоматически плавно закрыться, и защемить какие-либо предметы или части тела.

ОСТОРОЖНО!

Перед открытием двери багажного отделения убедитесь, что над автомобилем и позади него имеется достаточно свободного места. При недостаточном свободном пространстве для открывания двери багажного отделения возможно повреждение автомобиля.

ОСТОРОЖНО!

Не используйте дверь багажного отделения, если на нее установлено крепление для велосипеда. Перед использованием двери багажного отделения снимите с нее велосипеда и/или крепления.

ОСТОРОЖНО!

Запрещается движение на автомобиле с незафиксированной и не полностью закрытой дверью багажного отделения. Предметы, помещенные в багажное отделение, должны быть размещены таким образом, чтобы крышка надежно фиксировалась и полностью закрывалась. Из-за незафиксированной или открытой двери багажного отделения предметы багажа или пассажиры могут выпасть из багажного отделения, что может привести к травмам. Перед поездкой всегда проверяйте, чтобы дверь багажного отделения была полностью закрыта. Незафиксированная или открытая дверь багажного отделения может привести к проникновению в салон автомобиля выхлопных газов, что вызывает сонливость у водителя и, в свою очередь, может привести к аварии. Компания Jaguar Land Rover не несет ответственности за кражу вещей, оставленных в автомобиле, или за травмы других участников дорожного движения, пассажиров или домашних животных в результате движения автомобиля с открытой или не полностью закрытой дверью багажного отделения.

ОСТОРОЖНО!

Не следует несколько раз подряд пытаться закрыть дверь багажного отделения, если она автоматически открывается снова. Это может привести к перегреву замка. Откройте все двери салона и дверь багажного отделения с помощью электронного ключа. Убедитесь, что все двери, капот и дверь багажного отделения полностью закрыты, а затем повторно выполните запираение автомобиля с помощью электронного ключа.

ОСТОРОЖНО!

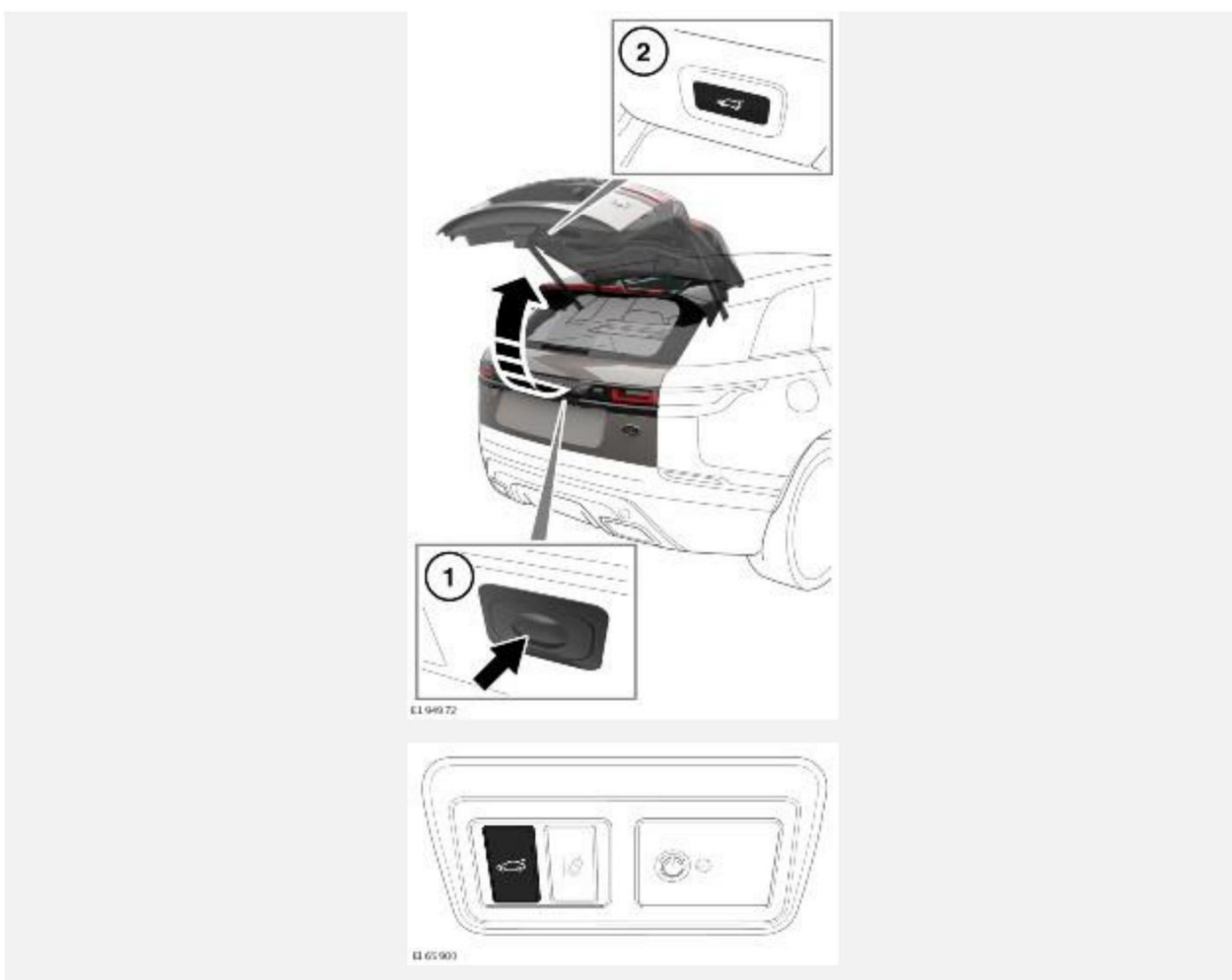
Электронный ключ может быть не обнаружен, если он находится внутри какого-либо металлического предмета или экранирован каким-либо устройством, оснащенным жидкокристаллическим дисплеем с подсветкой, например, смартфоном, ноутбуком (в том числе в сумке для ноутбука), игровой консолью и т. д.

ОСТОРОЖНО!

Предметы, помещенные в багажное отделение, должны быть размещены таким образом, чтобы крышка полностью закрывалась и была надежно зафиксирована защелкой.

ПРИМЕЧАНИЯ

Дверь багажного отделения не откроется, если автомобиль движется со скоростью 5 км/ч (3 мили/ч) или выше.



Чтобы задействовать дверь багажного отделения с электроприводом:

ПРИМЕЧАНИЯ

Наружная кнопка открывания двери багажного отделения работает, если открыты все двери, а селектор передач находится в положении стоянки (P). Наружная кнопка открывания двери багажного отделения срабатывает иным образом, когда селектор передач находится в положении нейтрالي (N). В данном случае она срабатывает, только если все двери открыты и зажигание находится в режиме готовности или выключено. Наружная кнопка двери багажного отделения не работает, если селектор передач находится в любом другом положении.

Чтобы открыть дверь багажного отделения с электроприводом, нажмите наружную кнопку открывания, кнопку открывания в салоне или кнопку открывания на электронном ключе. Повторное нажатие кнопки во время открывания приведет к остановке двери багажного отделения. Если нажать кнопку еще раз, крышка продолжит открываться.

Если обнаружен предмет, который может помешать открыванию двери багажного отделения, ее движение будет прекращено. Устраните препятствие и нажмите кнопку открывания двери багажного отделения, что продолжить открывание.

Чтобы закрыть полностью открытую дверь багажного отделения, нажмите кнопку закрывания двери багажного отделения, наружную кнопку открывания, кнопку открывания в салоне или кнопку открывания на электронном ключе.

После того как дверь багажного отделения открылась на установленную высоту, ее можно поднять или опустить вручную. Если дверь багажного отделения не открывается или не закрывается надлежащим образом, закройте ее вручную и снова нажмите кнопку открывания двери багажного отделения.

Когда при закрывании дверь багажного отделения приближается к положению закрывания, она плавно доводится в полностью закрытое положение. Если ранее автомобиль был заперт, повторно активируется охранная система автомобиля. В подтверждение статуса охранной системы мигнут фонари аварийной сигнализации. Также в качестве подтверждения может прозвучать звуковой сигнал.

Если обнаружен предмет, который может помешать закрыванию двери багажного отделения, то ее перемещение останавливается, и дверь багажного отделения по возможности перемещается обратно в полностью открытое положение. Предупреждающий звуковой сигнал укажет на ошибку при запираии. Устраните все препятствия и снова нажмите кнопку, чтобы закрыть дверь багажного отделения.

После того как дверь багажного отделения открылась на установленную высоту, ее можно поднять или опустить вручную. Если дверь багажного отделения не открывается или не закрывается надлежащим образом, закройте ее вручную и снова нажмите кнопку открывания двери багажного отделения.

Когда при закрывании дверь багажного отделения приближается к положению закрывания, она плавно доводится в полностью закрытое положение. Если ранее автомобиль был заперт, повторно активируется охранная система автомобиля. В подтверждение статуса охранной системы мигнут фонари аварийной сигнализации. Также в качестве подтверждения может прозвучать звуковой сигнал.

ПРИМЕЧАНИЯ

Если во время открывания или закрывания двери багажного отделения нажать кнопку открывания багажного отделения, движение двери прекратится. Однако если нажать кнопку на этапе доводки, запрос будет проигнорирован.

ПРИМЕЧАНИЯ

Если автомобиль заперт и включена сигнализация, а действующий электронный ключ не удастся обнаружить в пределах 1 м от задней части автомобиля, при нажатии кнопки закрывания двери багажного отделения или наружной кнопки открывания дверь багажного отделения не закроется с помощью электропривода. Предупреждающий звуковой сигнал укажет на ошибку при запираии.

ПРИМЕЧАНИЯ

Если электронный ключ остался в багажном отделении или в салоне, а автомобиль заперт, включена сигнализация и дверь багажного отделения закрыта, прозвучит звуковое предупреждение, указывающее на ошибку запираии. Приблизительно через 3 секунды дверь багажного отделения снова откроется в безопасное положение. Извлеките ключи и повторно закройте дверь багажного отделения, или отоприте автомобиль с помощью электронного ключа или функции отпираии без ключа, закройте дверь багажного отделения и затем снова закройте автомобиль с помощью электронного ключа или функции запираии без ключа.

ПРИМЕЧАНИЯ

Если автомобиль заперт и включена сигнализация, а дверь багажного отделения с электроприводом закрывается вручную, автомобиль начнет поиск действующего электронного ключа. Если не удастся обнаружить электронный ключ в пределах 1 м от задней части автомобиля или электронный ключ находится внутри автомобиля, прозвучит звуковое предупреждение, указывающее на ошибку запираения. Приблизительно через 3 секунды дверь багажного отделения снова откроется в безопасное положение.

ПРИМЕЧАНИЯ

Электронный ключ может быть не обнаружен, если он находится внутри какого-либо металлического предмета или экранирован каким-либо устройством, оснащенным жидкокристаллическим дисплеем с подсветкой. Например, смартфоном, ноутбуком (в том числе находящимся в сумке для ноутбука) или игровой консолью.

ВЫСОТА ОТКРЫВАНИЯ ДВЕРИ БАГАЖНОГО ОТДЕЛЕНИЯ

При необходимости можно задать необходимую максимальную высоту открывания двери багажного отделения. Настройка максимальной высоты удобна на парковках с низкими потолками или просто для удобства.

Чтобы задать максимальную высоту открывания:

1. Откройте дверь багажного отделения с электроприводом на необходимую максимальную высоту. Нажмите любую кнопку открывания двери багажного отделения, чтобы прекратить ее движение и зафиксировать в необходимом положении. При необходимости конечное положение можно отрегулировать вручную.
2. Убедитесь, что дверь багажного отделения неподвижна в течение как минимум 3 секунд.
3. Нажмите и удерживайте кнопку закрывания двери багажного отделения более 5 секунд или до тех пор, пока не раздастся подтверждающий звуковой сигнал, чтобы задать необходимую высоту открывания. Отпустите кнопку закрывания двери багажного отделения.
4. Закройте дверь багажного отделения, затем снова откройте и убедитесь, что дверь открывается на заданную высоту.
5. Максимальная высота открывания установлена.

ПРИМЕЧАНИЯ

Если после выполнения пункта 3 процедуры настройки дверь багажного отделения автоматически закрывается, требуемая высота не была задана. Повторите процедуру, строго следуя всем пунктам. См. [ОТКРЫВАНИЕ И ЗАКРЫВАНИЕ ДВЕРИ БАГАЖНОГО ОТДЕЛЕНИЯ С ЭЛЕКТРОПРИВОДОМ](#).

Чтобы сбросить максимальную высоту открывания, повторите процедуру, но когда дверь багажного отделения достигнет заданной высоты, вручную переместите ее до положения полного открывания, а затем нажмите и удерживайте кнопку закрывания двери багажного отделения. Дверь багажного отделения закрывается автоматически, если требуемая высота не была задана. Повторите процедуру, строго следуя всем пунктам.

Если обнаружено несколько посторонних предметов или имеет место падение напряжения аккумуляторной батареи, возможен сбой функции запоминания положения двери багажного отделения. Работа электропривода также может быть заблокирована.

Сброс настроек двери багажного отделения:

1. Закройте дверь багажного отделения вручную.

2. Нажмите кнопку открывания двери багажного отделения.
3. Дождитесь, пока дверь багажного отделения полностью откроется или достигнет заданной ранее высоты.
4. Нажмите и отпустите кнопку открывания двери багажного отделения.
5. Дождитесь, пока дверь багажного отделения закроется полностью.
Запрограммированное положение двери багажного отделения восстановлено.

ДВЕРЬ БАГАЖНОГО ОТДЕЛЕНИЯ, УПРАВЛЯЕМАЯ ЖЕСТАМИ

ВНИМАНИЕ!

Перед выполнением движения ноги убедитесь, что автомобиль находится на устойчивой и нескользкой поверхности.

ВНИМАНИЕ!

Не касайтесь выхлопной системы автомобиля. Выхлопная система автомобиля может быть сильно нагретой и привести к получению травмы.

ОСТОРОЖНО!

Перед использованием двери багажного отделения убедитесь, что над автомобилем и позади него имеется достаточно свободного места. При недостаточном свободном пространстве для открывания двери багажного отделения возможно повреждение автомобиля.

ОСТОРОЖНО!

Не используйте дверь багажного отделения, если на нее установлено крепление для велосипеда. Перед использованием двери багажного отделения снимите с нее велосипеда и/или крепления.

ПРИМЕЧАНИЯ

Движение ноги представляет собой плавное движение в прямом и обратном направлении, а не движение в одном направлении.

ПРИМЕЧАНИЯ

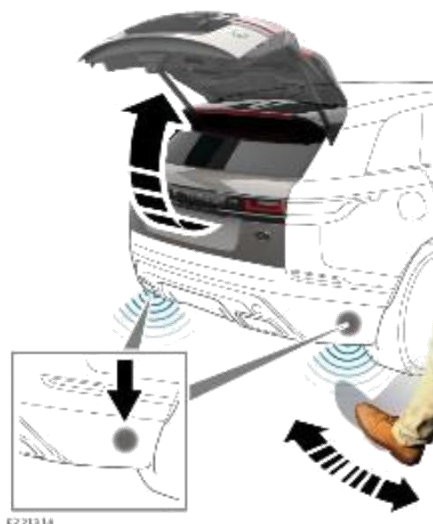
Если зажигание включено, дверь багажного отделения активируется, но указатели поворота не мигают.

ПРИМЕЧАНИЯ

В радиусе 1 м должен находиться действующий электронный ключ. Электронный ключ может быть не обнаружен, если он находится внутри какого-либо металлического предмета или экранирован каким-либо устройством, оснащенным жидкокристаллическим дисплеем с подсветкой. Например, смартфоном, ноутбуком (в том числе находящимся в сумке для ноутбука) или игровой консолью. Держите электронный ключ вдали от этих предметов при попытке открыть/закрыть дверь багажного отделения с электроприводом без помощи рук.

ПРИМЕЧАНИЯ

На работу датчиков могут влиять некоторые условия, и датчики могут не обнаружить движение под бампером. В подобных случаях следует использовать кнопку отпирания двери багажного отделения в салоне или на электронном ключе. Повторно проверьте исправность функции сенсорного бесконтактного открывания двери багажного отделения (движением ноги), переместив автомобиль в другие условия. См. [ОРГАНЫ УПРАВЛЕНИЯ ВОДИТЕЛЯ](#) и [ОТПИРАНИЕ АВТОМОБИЛЯ](#).



Датчики (при наличии) расположены в наружной части заднего бампера. Датчики распознают движение ноги ниже уровня бампера и обеспечивают автоматическое открывание или закрывание двери багажного отделения с электроприводом.

Чтобы активировать сенсорное бесконтактное открывание (при наличии) двери багажного отделения (движением ноги) подойдите к автомобилю и совершите плавное движение ногой в прямом и обратном направлении. Движение ноги должно быть выполнено в течение 1-2 секунд в пределах одной из двух зон чувствительности датчиков автомобиля, как показано на рисунке. Как только автомобиль распознает движение, мигнут указатели поворота, и дверь багажного отделения заработает.

Непреднамеренное срабатывание: в исключительных случаях при наличии электронного ключа в радиусе 1,2 м может произойти непреднамеренное срабатывание двери багажного отделения с электроприводом по следующим причинам:

- Мойка автомобиля или чистка под высоким давлением.
- Движущиеся объекты под датчиками заднего бампера.
- Замена заднего ходового колеса.
- Установка цепей противоскольжения на задние ходовые колеса.

ВЫДВИЖНЫЕ ПОРОГИ

Выдвигающиеся боковые подножки можно настроить с помощью меню сенсорного экрана **Extra Features** (Дополнительные функции). Выберите **On** (Вкл.) или **Off** (Выкл.). См. [ДОПОЛНИТЕЛЬНЫЕ ФУНКЦИИ](#).

Системы автомобиля запоминают заданное состояние. Изменить состояние можно в любое время. В режиме **On** (Вкл.) и при активации боковых подножек на сенсорном экране отображается соответствующая информация.

Выдвигающиеся боковые подножки — это полноразмерные подножки, которые складываются под боковыми порогами под автомобилем. При открывании двери боковая подножка раскладывается с соответствующей стороны. Если открываются обе двери, раскладываются обе боковые подножки.

ПРИМЕЧАНИЯ

Выдвигающиеся боковые подножки не раскладываются, если скорость автомобиля превышает 5 км/ч (3 мили/ч). Если боковые подножки уже разложены, они автоматически складываются при движении автомобиля со скоростью свыше 5 км/ч (3 мили/ч).

ПРИМЕЧАНИЯ

Если во время работы боковых подножек обнаружено препятствие, они возвращаются в предыдущее положение. В этом случае на сенсорном экране отображается предупреждающее сообщение. Перед повторным использованием боковых подножек удалите препятствие.

После раскладывания боковой подножки режим автоматической работы активируется в следующих случаях:

- Складываются через 5 секунд после закрытия обеих дверей автомобиля с соответствующей стороны.
- Складываются сразу при выборе передачи переднего хода.

При отпирании автомобиля снаружи боковые подножки раскладываются, если в настройках сенсорного экрана выбран статус **On** (Вкл.). Раскладывание боковых подножек с одной или с обеих сторон автомобиля зависит от следующих опций разблокировки:

- Если электронный ключ настроен на одну точку доступа, то при первом нажатии кнопки электронного ключа боковая подножка выдвигается только со стороны водителя. При втором нажатии также выдвигается боковая подножка со стороны пассажира.
- Если электронный ключ настроен на несколько точек доступа, то боковые подножки раскладываются с обеих сторон.
- При выборе функции доступа без ключа боковые подножки раскладываются с обеих сторон.

Если открывание автомобиля осуществляется с помощью электронного ключа или функции доступа без ключа, но при этом открывание дверей не происходит, боковые подножки автоматически складываются спустя 1 минуту.

Боковые подножки можно оставить разложенными для облегчения доступа к крыше, при очистке или для доступа к гнездам для установки домкрата. На экране **Deployable Side Steps** (Выдвигающиеся боковые подножки) выберите **Roof access** (Доступ к крыше).

Произойдет раскладывание боковых подножек. Для складывания подножек необходимо отключить опцию **Roof access** (Доступ к крыше). Боковые подножки автоматически складываются, а настройки переходят в режим **On** (Вкл.) при превышении автомобилем скорости 5 км/ч (3 мили/ч) или запирании дверей.

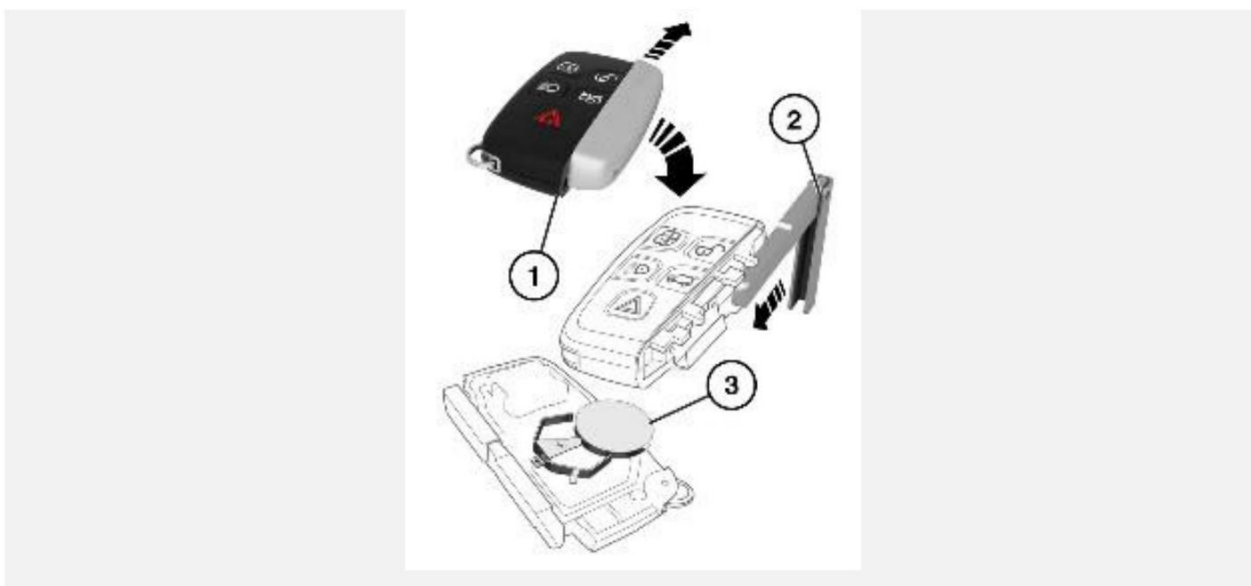
ЗАПИРАНИЕ ДВЕРЕЙ ВО ВРЕМЯ ДВИЖЕНИЯ

Функция запирания при трогании с места автоматически запирает все двери, когда автомобиль достигает установленной скорости. Функцию запирания при трогании с места можно включить или отключить с помощью опции **Vehicle settings** (Настройки автомобиля) в меню панели приборов. См. [МЕНЮ ЩИТКА ПРИБОРОВ](#).

ПРИМЕЧАНИЯ

После того, как запирание при трогании с места произошло, нажмите кнопку отпирания или запирания, чтобы отменить действие функции для текущей поездки. Кнопки отпирания и запирания находятся на внутренней стороне передних дверей. См. [ДВЕРНЫЕ ЗАМКИ И РУЧКИ](#).

ЗАМЕНА ЭЛЕМЕНТА ПИТАНИЯ ЭЛЕКТРОННОГО КЛЮЧА



Уменьшение эффективного радиуса действия свидетельствует о необходимости замены элемента питания и сопровождается появлением на панели приборов сообщения **Smart Key Battery Low** (Разряжен элемент питания электронного ключа).

Чтобы заменить элемент питания:

1. Сдвиньте крышку в направлении, указанном стрелками, чтобы снять ее.
2. Воспользуйтесь резервным механическим ключом, чтобы разъединить корпус электронного ключа.
3. Установите новый и ранее не использовавшийся элемент питания CR2032 (можно приобрести у дилера / в авторизованной мастерской) положительным (+) полюсом вверх.

ПРИМЕЧАНИЯ

Старайтесь не касаться нового элемента питания. Влага и жир с кожи пальцев сокращают срок службы элемента питания и приводят к коррозии контактов.

ПРИМЕЧАНИЯ

Если предупреждение о низком заряде элемента питания не исчезает, это означает, что установленный элемент питания не является новым или уже использовался.

Установите детали в обратном порядке. Убедитесь, что детали надежно зафиксированы на месте (до щелчка).



Утилизация элемента питания: элементы питания содержат опасные вещества и должны утилизироваться надлежащим образом. По вопросу утилизации обращайтесь к дилеру / в авторизованную мастерскую и/или в местные уполномоченные органы.

УХОД ЗА ЭЛЕКТРОННЫМ КЛЮЧОМ

ВНИМАНИЕ!

Для предотвращения случайного или несанкционированного запуска двигателя или движения автомобиля не оставляйте электронный ключ в салоне автомобиля. Не оставляйте в салоне детей или животных без присмотра. Когда электронный ключ находится в автомобиле, использование автомобиля возможно.

ПРИМЕЧАНИЯ

Радиочастота (РЧ), на которой работает электронный ключ, может использоваться другими устройствами (например, медицинским оборудованием). Использование этих устройств может стать причиной сбоя в работе электронного ключа.

ОСТОРОЖНО!

Не подвергайте электронный ключ воздействию высоких температур, пыли, влажности. Не допускайте контакта электронного ключа с жидкостями. Не оставляйте электронный ключ под прямыми солнечными лучами, поскольку это может его повредить.

Номер резервного механического ключа записан на приклеенном к нему ярлычке. Снимите ярлычок и храните его в надежном месте, но не в автомобиле.

Рабочий диапазон электронного ключа может существенно меняться в зависимости от погодных условий и помех от других передающих устройств.

ОСТОРОЖНО!

При отображении сообщения **Smart key battery low** (Разряжен элемент питания электронного ключа) замените элементы питания во всех электронных ключах одновременно. Это необходимо выполнить для того, чтобы избежать неустранимых повреждений электронных ключей.