

ИСПОЛЬЗОВАНИЕ РЕМНЕЙ БЕЗОПАСНОСТИ

ВНИМАНИЕ!

Не используйте зажимы на ремень или другие устройства, которые могут ослабить натяжение ремня безопасности. Ослабленный ремень значительно снижает уровень безопасности пассажира в случае удара.

ВНИМАНИЕ!

Не допускаются какие-либо усовершенствования или модернизация ремней безопасности, которые могут привести к тому, что устройства регулировки не будут выбирать слабины ремней безопасности. Не допускаются какие-либо усовершенствования или модернизация ремней безопасности, которые могут привести к невозможности регулировки ремней для устранения слабину. Ослабленный ремень значительно снижает уровень безопасности пассажира в случае удара.

ВНИМАНИЕ!

Ремень безопасности предназначен для передачи нагрузки на скелет человека. Ремни безопасности должны плотно прилегать к тазу, грудной клетке и плечу в зависимости от конструкции. Не допускайте, чтобы лента ремня располагалась на животе. Несоблюдение данного требования значительно увеличивает риск гибели или тяжелых травм в случае столкновения.

ВНИМАНИЕ!

Ремни безопасности обеспечивают надлежащую защиту, если они прилегают максимально плотно к телу, не вызывая дискомфорта. Убедитесь, что направляющие ремня безопасности отрегулированы таким образом, чтобы не допускать ослабления натяжения ремня. Ослабленный ремень значительно снижает уровень безопасности пассажира в случае удара.

ВНИМАНИЕ!

Нельзя пристегивать ремень безопасности с перекрученными лентами. Перекрученный ремень повышает риск получения травм в случае аварии.

ВНИМАНИЕ!

Каждый ремень безопасности предназначен только для одного человека. Пристегиваться ремнем безопасности вместе с ребенком, находящимся на коленях пассажира, опасно.

ВНИМАНИЕ!

Движение с откинутой спинкой сиденья повышает вероятность получения серьезных или смертельных травм в случае аварии или внезапной остановки. Отклонение спинки сиденья значительно снижает эффективность системы безопасности, т. е. ремней и подушек безопасности. Для надлежащего функционирования ремни безопасности должны плотно прилегать к бедрам и груди. Чем сильнее отклонена назад спинка сиденья, тем больше вероятность того, что бедра пассажира окажутся под поясничной лентой. Также шея пассажира может наткнуться на плечевой ремень. Водители и пассажиры должны полностью опираться на спинки сидений, установленные в вертикальное положение, и быть пристегнуты ремнями безопасности надлежащим образом.

ВНИМАНИЕ!

Система пассивной безопасности (SRS), состоящая из подушек безопасности, предназначена для повышения общей эффективности ремней безопасности. Система SRS не заменяет ремни безопасности. Следует всегда пристегиваться ремнями безопасности. Несоблюдение данного требования значительно увеличивает риск гибели или тяжелых травм в случае столкновения.

ВНИМАНИЕ!

Все пассажиры и водитель должны быть пристегнуты ремнями безопасности вне зависимости от продолжительности поездки. Несоблюдение данного требования значительно увеличивает риск гибели или тяжелых травм в случае столкновения.

ВНИМАНИЕ!

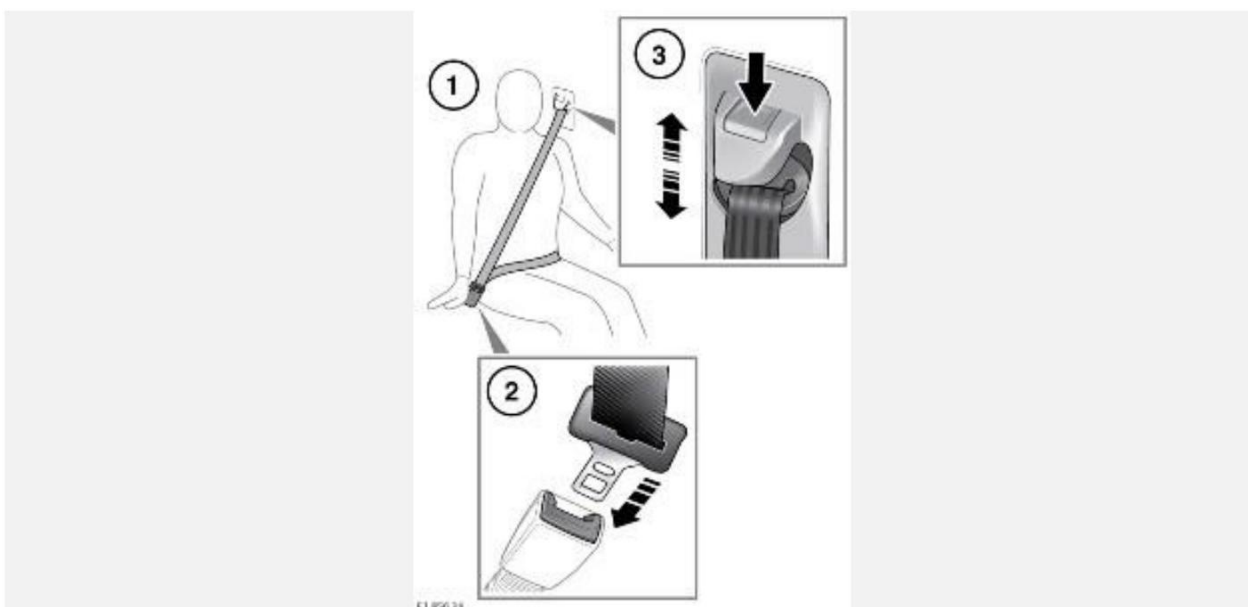
Запрещается надевать только поясную или только плечевую ленту трехточечного диагонального ремня безопасности. Это чрезвычайно опасно и повышает вероятность получения тяжелой травмы.

ВНИМАНИЕ!

Перед началом движения убедитесь, что высота ремня безопасности правильно отрегулирована, а запирающий механизм надежно зафиксирован. Неправильная регулировка ремней безопасности может привести к снижению их эффективности при аварии. Не пытайтесь регулировать высоту ремней безопасности во время движения автомобиля. Регулировка высоты во время движения автомобиля может привести к потере управления над автомобилем или неверной регулировке ремня безопасности.

ПРИМЕЧАНИЯ

Перед тем как сложить или поднять заднее сиденье, убедитесь, что ремни безопасности задних сидений полностью втянуты и расположены напротив соответствующих стоек "D".



1. Надевание ремня безопасности: плавно вытяните ремень. Убедитесь в правильности положения сиденья и размещения пассажира на нем.
В правильном положении ремень безопасности должен проходить через ключицу посередине между шей и краем плеча.
По мере возможности пассажиры задних сидений должны обеспечить такое же положение своих ремней безопасности.
2. Пристегивание ремня безопасности: надев ремень безопасности надлежащим образом, вставьте металлическую скобу фиксатора в замок. Введите скобу фиксатора в замок до щелчка. Потяните за ремень, чтобы убедиться в надежности фиксации.
Для отстегивания ремня безопасности нажмите красную кнопку.

ПРИМЕЧАНИЯ

- Если необходимо отстегнуть ремень, рекомендуется придерживать ремень при нажатии кнопки. Это предотвращает слишком быстрое втягивание ремня.
3. Регулировка высоты крепления ремня безопасности: нажмите для освобождения фиксатора.
Нажав на фиксатор, передвиньте механизм вверх или вниз на требуемую высоту. Убедитесь, что запирающий механизм зафиксирован. В правильном положении

ремень безопасности должен проходить через ключицу посередине между шеей и краем плеча.

По мере возможности задние пассажиры должны обеспечить такое же положение своих ремней безопасности.

Если ремень безопасности не используется, направляющая ремня может использоваться для расположения металлической скобы на ремне безопасности. Направляющая ремня позволяет пользователю переместить металлическую скобу для удобства пользования и для уменьшения контакта с расположенной вблизи отделкой.

ИСПОЛЬЗОВАНИЕ РЕМНЯ БЕЗОПАСНОСТИ ВО ВРЕМЯ БЕРЕМЕННОСТИ

ВНИМАНИЕ!

Беременные женщины должны следить за правильным положением ремня безопасности, чтобы не причинить вред себе и будущему ребенку. Запрещается надевать только поясную ленту ремня безопасности или сидеть на ней, надев только диагональную. И то, и другое чрезвычайно опасно и повышает вероятность получения тяжелой травмы в случае столкновения или экстренного торможения.

ВНИМАНИЕ!

Запрещается подкладывать под ремень безопасности какие-либо предметы с целью смягчения удара при возможном столкновении. Предмет, помещенный в это положение, может представлять угрозу и снижает эффективность ремней безопасности.



Регулировка ремней безопасности во время беременности: поясной ремень должен удобно располагаться на бедрах и под животом беременной женщины. Диагональная лента должна проходить между грудными железами и сбоку от живота.

ПРЕДНАТЯЖИТЕЛИ РЕМНЕЙ БЕЗОПАСНОСТИ

ВНИМАНИЕ!

Преднатяжители ремней безопасности срабатывают только один раз, после чего их следует заменить. Если преднатяжители ремней безопасности не заменить, эффективность системы пассивной безопасности (SRS) в случае аварии снижается. Повышается риск получения серьезной травмы или гибели в случае аварии. Необходимо проверять ремни безопасности и преднатяжители и при необходимости заменять их после столкновения у дилера / в авторизованной мастерской.

Преднатяжители ремней безопасности совместно с SRS обеспечивают дополнительную защиту при сильном фронтальном ударе (не при заднем ударе). Преднатяжители ремней

безопасности автоматически выбирают слабинку ремня безопасности. Таким образом, ограничивается перемещение вперед водителя/пассажира на переднем сиденье, либо пассажиров на задних крайних сиденьях.

ПРИМЕЧАНИЯ

Заднее центральное сиденье не оснащается преднатяжителем ремня безопасности.

БЕЗОПАСНОСТЬ - РЕМЕНЬ БЕЗОПАСНОСТИ

ВНИМАНИЕ!

Ремень подлежит замене в случае износа, загрязнения или повреждения ленты. Повреждение ремня безопасности может значительно снизить его эффективность в отношении уменьшения риска тяжелых травм или гибели в случае аварии.

ВНИМАНИЕ!

Даже если повреждение не заметно, необходимо заменить весь ремень безопасности в сборе после воздействия на него значительной нагрузки при сильном столкновении. Повреждение ремня безопасности может значительно снизить его эффективность в отношении уменьшения риска тяжелых травм или гибели в случае аварии.

ВНИМАНИЕ!

При обнаружении повреждения, износа, порезов или ослабления любого из ремней безопасности следует немедленно доставить автомобиль к дилеру / в авторизованную мастерскую. Не используйте автомобиль, если ремни безопасности не работают должным образом. В случае столкновения такой ремень не сможет обеспечить достаточную безопасность, что повысит риск получения серьезных травм или гибели.

ВНИМАНИЕ!

Осмотр или замена ремней безопасности должны выполняться только квалифицированным персоналом. Все сменные детали должны иметь как минимум такие же характеристики, что и оригинальные детали автомобиля. Запасные части, не соответствующие требуемой спецификации, не смогут обеспечить достаточную безопасность, что повысит риск получения серьезных травм или гибели при сильном столкновении. При возникновении сомнений обратитесь к дилеру / в авторизованную мастерскую.

ВНИМАНИЕ!

Не пытайтесь обслуживать, ремонтировать, менять, модифицировать или вносить изменения в конструкцию ремней безопасности автомобиля. Это может снизить эффективность действия ремней безопасности и увеличить риск получения серьезных травм или гибели при сильном столкновении.

ВНИМАНИЕ!

Следует обращать внимание на то, чтобы ленты ремней не загрязнялись средствами очистки кузова и ухода за интерьером салона, чтобы на них не попадали масла, химические вещества и, в особенности, электролит. Очистку ремней следует выполнять с помощью нейтрального мыла и воды. Загрязненные ремни безопасности могут неправильно срабатывать при ударе и на них нельзя полагаться.

ВНИМАНИЕ!

При использовании ремней безопасности для закрепления вещей убедитесь, что нет опасности повреждения ремней и они не проходят через острые кромки. Повреждение ремня безопасности может значительно снизить его эффективность в отношении уменьшения риска тяжелых травм или гибели в случае аварии.

ВНИМАНИЕ!

Между телом пассажира и пристегнутым ремнем безопасности не должно быть никаких твердых, хрупких или острых предметов. В случае удара давление на такие предметы может сломать их, что в свою очередь может привести к гибели или тяжелой травме.

Каждое сиденье в автомобиле оснащено отдельным ремнем безопасности. Каждый ремень безопасности предназначен для использования одним пассажиром старше 12 лет, либо весом более 36 кг. Пассажиры меньшего возраста или меньшей массы должны пользоваться соответствующим детским креслом. См. [РАСПОЛОЖЕНИЕ ДЕТСКОГО КРЕСЛА](#).

Ремни безопасности сидений переднего ряда, а также крайних задних сидений оснащены ограничителем нагрузки. Ограничитель нагрузки позволяет предотвратить чрезмерное натяжение ремня безопасности в случае сильного столкновения. Благодаря этому снижается риск травмирования пассажира в случае аварии.

ПРОВЕРКИ РЕМНЕЙ БЕЗОПАСНОСТИ

ВНИМАНИЕ!

Немедленно обратитесь к дилеру / в авторизованную мастерскую, если любой из ремней не отвечает указанным требованиям. Поврежденный или функционирующий ненадлежащим образом ремень безопасности повышает риск получения серьезных травм или гибели в случае аварии.

ПРИМЕЧАНИЯ

В случае парковки автомобиля на уклоне может произойти блокировка механизма ремня безопасности. Блокировка механизма является предохранительной функцией. Ремень следует аккуратно освободить у верхнего крепления.

Регулярно осматривайте ремни безопасности на предмет истирания, порезов или износа лент. Кроме того, проверяйте состояние и безопасность механизма, замков, регуляторов и точек крепления.

Для осмотра состояния ремней безопасности:

1. Пристегнув ремень безопасности, одерните ленту рядом с замком ремня вверх. Замок должен надежно удерживать ремень.
2. При непристегнутом ремне безопасности до упора вытяните его ленту. Убедитесь, что лента вытягивается плавно, без заеданий и рывков. Дайте ремню полностью втянуться, снова проверив плавность его движения.
3. Частично вытяните ленту ремня безопасности. Возьмитесь за язычок и резко потяните вперед. Инерционная катушка должна автоматически заблокироваться, предотвращая дальнейшее разматывание ленты ремня.

НАПОМИНАНИЕ О НЕПРИСТЕГНУТОМ РЕМНЕ БЕЗОПАСНОСТИ

Сигнализатор непристегнутых ремней безопасности передних и задних сидений предупреждает о том, что ремень безопасности занятого сиденья не пристегнут. Сигнализатор также предупреждает водителя о непристегнутом ремне безопасности занятого сиденья во время поездки.

Сигнализатор непристегнутого ремня безопасности срабатывает, если автомобиль движется и водитель не пристегнулся ремнем безопасности. В зависимости от рынка сбыта на панели

приборов включается сигнализатор и раздается звуковой сигнал. См. **РЕМЕНЬ БЕЗОПАСНОСТИ (КРАСНЫЙ)**.

Визуальные и звуковые предупреждения, сопровождающие работу сигнализатора непристегнутого ремня безопасности, зависят от рынка сбыта и изменяются в соответствии с их требованиями. Подаваемые предупреждения также могут изменяться в зависимости от того, неподвижен ли автомобиль, или не превышает ли скорость его движения заданный порог. На некоторых рынках сбыта сигнализатор непристегнутого ремня безопасности также действует и для ремня безопасности переднего пассажира.

На панель приборов выводится изображение, на котором показывается, какие ремни безопасности пристегнуты в начале поездки. Изображение также показывает, какие ремни безопасности пристегиваются или отстегиваются во время поездки.



Для каждого пассажирского кресла предусмотрена отдельная пиктограмма. Цвет и символ пиктограммы показывают состояние ремня безопасности:

1. Зеленый: ремень безопасности пристегнут.
2. Красный: ремень безопасности был отстегнут при включенном зажигании. Через 30 секунд этот индикатор становится серым.
3. Серый: ремень безопасности не пристегнут.

ПРИМЕЧАНИЯ

Индикаторы отображаются в течение 30 секунд при каждой смене состояния ремня безопасности. Например, ремень безопасности отстегнут или пристегнут, или дверь открылась, а затем закрылась.

Кроме того, при следующих условиях также включается звуковое предупреждение:

- Ремень безопасности переднего пассажира не пристегнут или отстегнут во время поездки.
- Не пристегнут ремень безопасности пассажира на заднем сиденье.

ПРИМЕЧАНИЯ

При перевозке на переднем пассажирском сиденье тяжелого багажа может включиться сигнализатор непристегнутого ремня безопасности. По этой причине необходимо закреплять ремнем безопасности все предметы, находящиеся на переднем пассажирском сиденье.