

ЗАПУСК ДВИГАТЕЛЯ

ВНИМАНИЕ!

Не запускайте двигатель и не оставляйте его работающим, если автомобиль находится в замкнутом пространстве. Выхлопные газы токсичны и при вдыхании могут привести к потере сознания и гибели.

ОСТОРОЖНО!

Если двигатель не удастся запустить, не продолжайте попытки запуска, поскольку это приведет к разрядке аккумуляторной батареи. Каталитический нейтрализатор также может быть поврежден из-за прохождения несгоревшего топлива через выхлопную систему.

ПРИМЕЧАНИЯ

Электронный ключ может быть не обнаружен, если он находится внутри какого-либо металлического предмета или экранирован каким-либо устройством, оснащенным жидкокристаллическим дисплеем с подсветкой. Например, смартфоном, ноутбуком (в том числе находящимся в сумке для ноутбука), игровой консолью и т. д. Держите электронный ключ вдали от этих предметов при попытке доступа без ключа, запуска двигателя или при выполнении резервной процедуры запуска без ключа.

ПРИМЕЧАНИЯ

При низкой температуре окружающего воздуха задержка перед запуском дизельного двигателя увеличивается. Увеличенная задержка возникает вследствие увеличения времени работы свечей предпускового подогрева. Во время такой увеличенной задержки педаль тормоза должна оставаться нажатой.

Для запуска двигателя:

1. Убедитесь, что в автомобиле находится действующий электронный ключ.
2. Убедитесь, что выбрано положение стоянки (P).
3. Полностью нажмите на педаль тормоза.
4. Нажмите и отпустите кнопку **START/STOP** (Запуск/выключение двигателя).
См. [ОРГАНЫ УПРАВЛЕНИЯ ВОДИТЕЛЯ](#).

Когда двигатель запустится, отпустите педаль тормоза, если это безопасно.

ПРИМЕЧАНИЯ

Функция активной выхлопной системы имеет различные характеристики запуска. См. [ПЕРЕКЛЮЧАЕМАЯ АКТИВНАЯ ВЫХЛОПНАЯ СИСТЕМА](#).

ВЫКЛЮЧЕНИЕ ДВИГАТЕЛЯ

Рекомендуется, чтобы перед выключением двигателя автомобиль был неподвижен. Убедитесь, что электрический стояночный тормоз (EPB) включен и коробка передач находится в положении стоянки (P).

Нажмите и отпустите кнопку **START/STOP** (Запуск/выключение двигателя). Двигатель остановится. Система зажигания автомобиля также выключается.

Чтобы выключить двигатель движущегося автомобиля:

ВНИМАНИЕ!

Во время движения автомобиля не рекомендуется выключать двигатель. Водитель несет ответственность за осторожное и внимательное управление автомобилем. Всегда управляйте автомобилем способом, безопасным для автомобиля, пассажиров и других участников

движения. Управление автомобилем без должной осторожности и внимательности значительно повышает риск аварии.

Если возникает ситуация, когда требуется срочно выключить двигатель, выполните следующее:

1. Нажмите и удерживайте кнопку **START/STOP** (Запуск/выключение двигателя) более 2 секунд, или
2. Дважды нажмите кнопку **START/STOP** (Запуск/выключение двигателя) в течение 3 секунд.

В любом случае на панели приборов будет отображаться сообщение **Engine Stop Button Pressed** (Нажата кнопка выключения двигателя).

ВКЛЮЧЕНИЕ ЗАЖИГАНИЯ

Чтобы включить систему зажигания без запуска двигателя:

1. Убедитесь, что действующий электронный ключ находится в салоне автомобиля и педаль тормоза не нажата.

ПРИМЕЧАНИЯ

Если нажать на педаль тормоза при нажатой кнопке **START/STOP** (Запуск/выключение двигателя), запустится двигатель.

2. Нажмите и удерживайте кнопку **START/STOP** (Запуск/выключение двигателя) до включения сигнализаторов на панели приборов.
3. Отпустите кнопку **START/STOP** (Запуск/выключение двигателя).

ЗАПУСК ДВИГАТЕЛЯ С НАКАТА

Если двигатель выключился во время движения автомобиля, можно инициировать процедуру запуска двигателя при движении накатом. Выберите нейтральную передачу (**N**) и нажмите кнопку **START/STOP** (Запуск/выключение двигателя).

ПРИМЕЧАНИЯ

Кнопка **START/STOP** (Запуск/выключение двигателя) будет неактивна в течение 2 секунд после выключения двигателя.

РЕЗЕРВНАЯ ПРОЦЕДУРА ЗАПУСКА ДВИГАТЕЛЯ

Резервную процедуру запуска двигателя можно использовать для отключения сигнализации и запуска двигателя в следующих ситуациях:

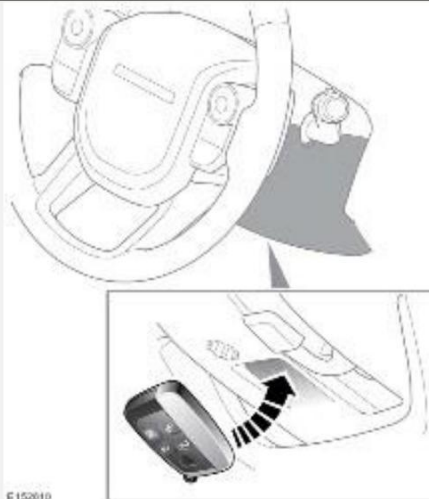
- Отпирание автомобиля произведено с помощью резервного механического ключа.
- Электронный ключ не обнаружен в автомобиле.

Функция резервного запуска двигателя может использоваться, только если на панели приборов отображаются сообщения **SMART KEY NOT RECOGNISED, REPOSITION** (Электронный ключ не найден — приложите еще раз) или **PLACE AS SHOWN AND PRESS START BUTTON** (Поместите, как указано, и нажмите кнопку запуска).

РУЛЕВАЯ КОЛОНКА С ЭЛЕКТРОПРИВОДОМ РЕГУЛИРОВКИ:



РУЛЕВАЯ КОЛОНКА С РУЧНОЙ РЕГУЛИРОВКОЙ:



Чтобы запустить резервную процедуру запуска двигателя:

1. Рулевая колонка с электроприводом регулировки: приложите электронный ключ к боковой стороне рулевой колонки.

Рулевая колонка с ручной регулировкой: приложите электронный ключ к нижней стороне рулевой колонки.

ПРИМЕЧАНИЯ

На рулевой колонке имеются метки, облегчающие поиск правильного положения.

2. Удерживая электронный ключ в таком положении, уверенно нажмите педаль тормоза.
3. Нажмите и отпустите кнопку **START/STOP** (Запуск/выключение двигателя).

Когда двигатель запустится, отпустите педаль тормоза, если это безопасно.

Если электронный ключ не обнаруживается, или двигатель не удается запустить, обратитесь к дилеру / в авторизованную мастерскую компании.

ЕСЛИ ДВИГАТЕЛЬ НЕ ЗАВОДИТСЯ

ВСЕ АВТОМОБИЛИ:

ОСТОРОЖНО!

Если при нажатии кнопки **START/STOP** (Запуск/выключение двигателя) двигатель не запускается и при этом автомобиль недавно участвовал в аварии, обратитесь к квалифицированным специалистам. Могли возникнуть повреждения автомобиля.

Если двигатель не запускается, а действующий электронный ключ находится в салоне, необходимо выполнить проверку для выявления причины. Для этого:

1. Включите зажигание. См. [ВКЛЮЧЕНИЕ ЗАЖИГАНИЯ](#).
2. Проверьте панель приборов на наличие включенных сигнализаторов и предупреждающих сообщений. При необходимости обратитесь за квалифицированной помощью. См. [КОНТРОЛЬНЫЕ ЛАМПЫ И ИНДИКАТОРЫ](#) и [ПРЕДУПРЕЖДАЮЩИЕ И ИНФОРМАЦИОННЫЕ СООБЩЕНИЯ](#).
3. Выключите зажигание.

Или, если двигатель не запускается, возможно, необходимо выполнить сброс охранной системы. Для выполнения сброса охранной системы запирайте и отпирите автомобиль. См. [ОТПИРАНИЕ АВТОМОБИЛЯ](#).

Если двигатель по-прежнему не запускается, обратитесь к дилеру / в авторизованную мастерскую.

ТОЛЬКО ДЛЯ АВТОМОБИЛЕЙ С БЕНЗИНОВЫМИ ДВИГАТЕЛЯМИ:

Если двигатель не запускается, выполните следующие действия:

1. Убедитесь, что в автомобиле находится действующий электронный ключ.
2. Убедитесь, что селектор передач находится в положении стоянки (**P**) или в нейтральном положении (**N**).
3. Нажмите и удерживайте кнопку **START/STOP** (Запуск/выключение двигателя) до включения сигнализаторов на панели приборов.
4. Уверенно нажмите на педаль тормоза.
5. Медленно нажмите педаль акселератора и удерживайте ее в полностью нажатом положении.
6. Нажмите и отпустите кнопку **START/STOP** (Запуск/выключение двигателя). Начнется проворачивание двигателя.
7. После того как двигатель заработает, отпустите педаль акселератора.

Когда двигатель запустится, отпустите педаль тормоза, если это безопасно.

Если двигатель по-прежнему не запускается, обратитесь к дилеру / в авторизованную мастерскую.

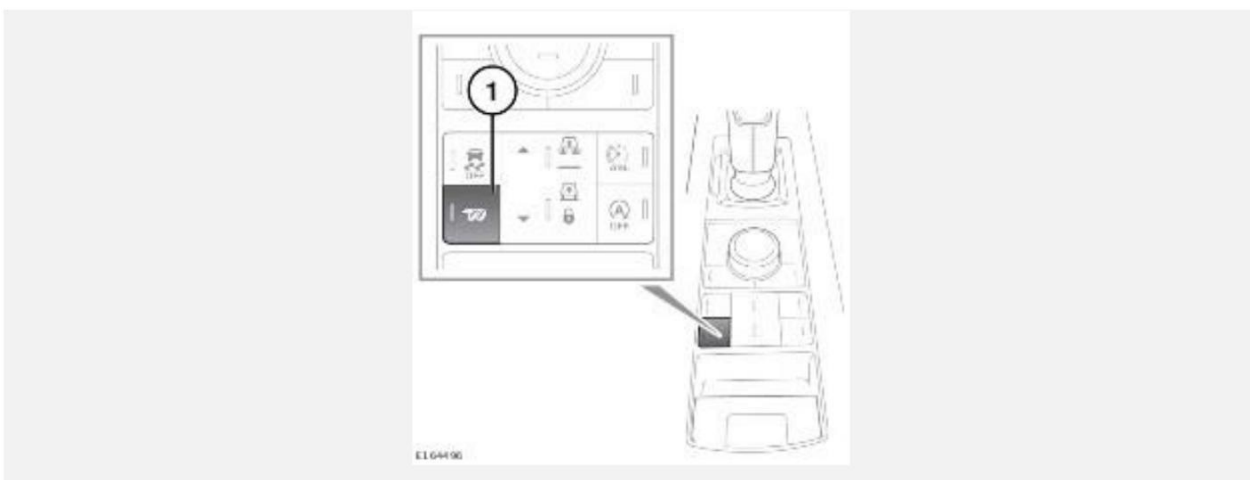
ПЕРЕКЛЮЧАЕМАЯ АКТИВНАЯ ВЫХЛОПНАЯ СИСТЕМА

ПРИМЕЧАНИЯ

В начале каждого цикла зажигания активная выхлопная система переключается в нормальный режим.

ПРИМЕЧАНИЯ

Динамическая настройка активной выхлопной системы включается автоматически при включении динамического режима движения автомобиля.



Функция активной выхлопной системы позволяет водителю изменить громкость и тональность звучания выхлопной системы. При запуске двигателя доступен один из трех режимов активной выхлопной системы: "Normal" (Нормальный), "Quiet" (Тихий) и "Dynamic" (Динамический).

- **Normal** (Нормальный): если двигатель запускается сразу после включения зажигания, активная выхлопная система на несколько секунд включается в динамическом режиме. В динамическом режиме выхлопная система издает более громкий и насыщенный звук. Через несколько секунд активная выхлопная система автоматически переключается в тихий режим.
- **Quiet** (Тихий): для запуска двигателя в тихом режиме включите зажигание и выждите 5 секунд. Через 5 секунд запустите двигатель. Активная выхлопная система теперь работает в тихом режиме.
- **Dynamic** (Динамический): для запуска двигателя в динамическом режиме включите зажигание. Нажмите кнопку активной выхлопной системы (1), расположенную на центральной консоли. Светодиодный индикатор загорится, подтверждая включение динамического режима. Запустите двигатель. Активная выхлопная система теперь работает в динамическом режиме.

Динамическая настройка активной выхлопной системы может быть вручную выбрана во время движения автомобиля. Чтобы вручную выбрать динамическую настройку, нажмите на кнопку, расположенную на центральной консоли. В подтверждение выбора динамической настройки загорится светодиодный индикатор кнопки. Для переключения в нормальный режим нажмите кнопку еще раз. Светодиод в кнопке погаснет, подтверждая возврат системы в нормальный режим.

ПРЕДПУСКОВОЙ ПОДОГРЕВАТЕЛЬ ДВИГАТЕЛЯ

ОСТОРОЖНО!

Установка предпускового подогревателя двигателя не устраняет необходимости в применении антифриза. Отсутствие надлежащей смеси антифриза может привести к повреждению двигателя.

При очень низкой температуре окружающего воздуха двигателя заводятся хуже. В регионах, в которых температура воздуха часто опускается ниже -10°C , рекомендуется устанавливать предпусковой подогреватель двигателя. Для предпускового подогревателя двигателя предусмотрен изолированный разъем в передней части автомобиля, который подсоединяется к сетевому источнику электропитания с помощью подходящего удлинительного кабеля. При необходимости предпусковой подогреватель можно оставлять работать на ночь. Как правило, потребляемая мощность предпускового подогревателя двигателя составляет от 0,4 до 1 квт/ч.

Для получения дополнительной информации обратитесь к дилеру / в авторизованную мастерскую.