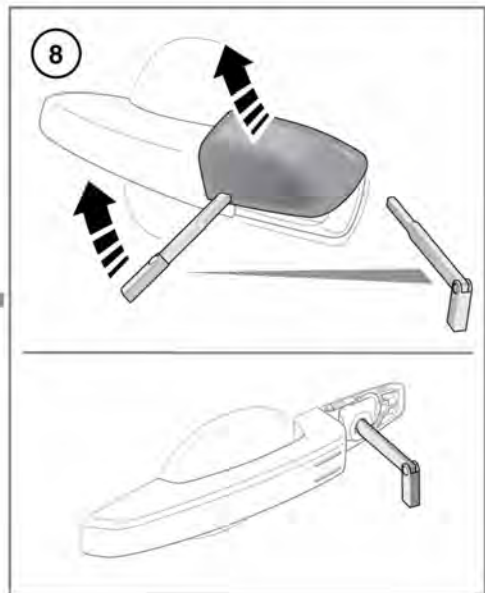
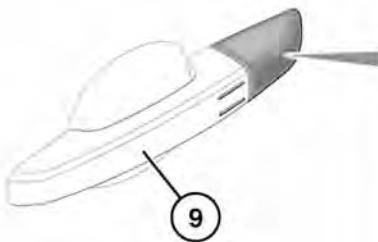
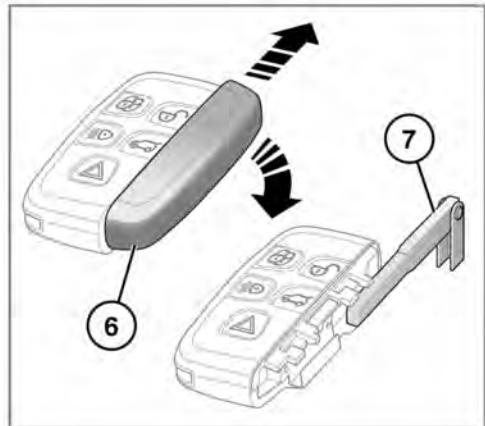
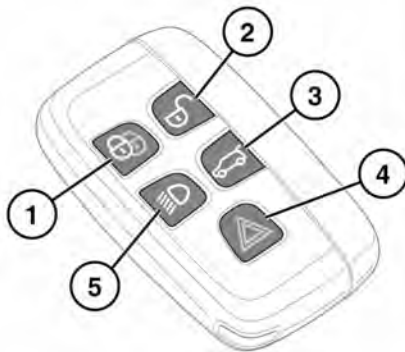


ОТПИРАНИЕ АВТОМОБИЛЯ



E140776



Людям с имплантированными медицинскими устройствами рекомендуется находиться на расстоянии не менее 22 см (8,7 дюйма) от любых установленных в автомобиле передатчиков. Это исключает воздействие излучения системы на данное устройство. Создаваемые помехи могут привести к нарушениям в работе имплантированных медицинских устройств, вызывая тяжелые травмы или летальный исход. Для получения информации о расположении передатчиков охранной системы см. 392, **РАСПОЛОЖЕНИЕ ПЕРЕДАТЧИКОВ ЭЛЕКТРОННОГО КЛЮЧА.**



Для предотвращения случайного или несанкционированного запуска двигателя или движения автомобиля не оставляйте электронный ключ в салоне автомобиля. Не оставляйте в салоне детей или животных без присмотра. Когда электронный ключ находится в автомобиле, возможно использование автомобиля.

Примечание: Дальность действия электронного ключа может существенно меняться в зависимости от погодных условий и помех от других передающих устройств.

Примечание: Если за короткий период времени любая входная дверь или дверь багажного отделения запирается или отпирается 10 раз, замок отключается приблизительно на 1 минуту.

Автомобиль комплектуется двумя электронными ключами. Электронные ключи служат пультами дистанционного управления запирающим и сигнализацией, позволяя запирать, отпирать автомобиль и управлять им без использования традиционного ключа. См. **11, ДОСТУП БЕЗ КЛЮЧА, 19, ЗАПИРАНИЕ БЕЗ КЛЮЧА и 144, ЗАПУСК ДВИГАТЕЛЯ.** В каждом электронном ключе также предусмотрен резервный механический ключ, который расположен в отсеке.

1. Запирание:

- Нажмите, чтобы запереть автомобиль. Предусмотрено два режима запирания: простое и двойное. См. **18, ПРОСТОЕ ЗАПИРАНИЕ и 18, ДВОЙНОЕ ЗАПИРАНИЕ.**

Также см. **21, ПОЛНОЕ ЗАКРЫВАНИЕ.**

2. Отпирание:

- Нажмите и отпустите эту кнопку для отпирания автомобиля и отключения сигнализации. Фонари аварийной сигнализации дважды мигнут, что означает отпирание замков автомобиля и отключение сигнализации. Наружные световые приборы, освещение салона и наружная подсветка включаются для облегчения посадки в автомобиль. См. также **11, ПОЛНОЕ ОТКРЫВАНИЕ.**

3. Отпирание/остановка/обратное перемещение/закрывание двери багажного отделения:

- Нажмите, чтобы открыть/закрыть дверь багажного отделения. Если автомобиль заперт и включена сигнализация, охрана периметра остается активной пока открыто багажное отделение, но датчик проникновения в салон и система обнаружения наклона автомобиля выключаются.

При закрывании двери багажного отделения (если автомобиль уже заперт и включена сигнализация) в подтверждение повторного полного включения тревожной сигнализации через несколько секунд мигнут фонари аварийной сигнализации. При двойном запираении также прозвучит звуковой сигнал. См. **12**, **ОТКРЫВАНИЕ И ЗАКРЫВАНИЕ ДВЕРИ БАГАЖНОГО ОТДЕЛЕНИЯ**.

Примечание: Перед запираением убедитесь, что электронный ключ не остался в автомобиле. Если автомобиль находится в зоне радиочастотных помех или электронный ключ экранирован металлическими предметами, то после закрытия и запираения автомобиля могут возникнуть затруднения при отпирании.

4. Режим "паника":

- Нажмите и удерживайте в течение 3 секунд (или нажмите 3 раза в течение 3 секунд) для включения звукового сигнала и фонарей аварийной сигнализации.

- После работы более 5 секунд сигнализация может быть отключена нажатием кнопки и ее удержанием в течение 3 секунд (или трехкратным нажатием в течение 3 секунд).
- Охранная сигнализация будет также отключена, если при нажатии кнопки "START/STOP" (СТАРТ/СТОП) в автомобиле находится действующий электронный ключ.

5. Наружная подсветка:

- Приближаясь к автомобилю в темное время суток, нажмите выключатель наружной подсветки. Для выключения подсветки нажмите еще раз.

***Примечание:** В автомобилях, поставляемых в некоторые страны, при повторном нажатии этой кнопки включаются фары и фонари заднего хода. Третье нажатие на клавишу выключает световые приборы.*

- Заданная на заводе-изготовителе длительность включения наружной подсветки составляет 30 секунд. Время задержки можно настраивать в диапазоне от 0 до 240 секунд. См. **61**, **МЕНЮ ЩИТКА ПРИБОРОВ**.

6. Доступ с помощью резервного механического ключа: Сдвиньте боковую крышку, затем извлеките ключ.

7. Извлеките и раскройте резервный механический ключ.

8. Если не удастся открыть автомобиль электронным ключом, вставьте механический ключ в прорезь в основании крышки замка водительской двери и осторожно приподнимите механический ключ вверх. Аккуратно поверните крышку замка двери вверх, чтобы вывести крышку из фиксаторов. Чтобы открыть замок, вставьте механический ключ в открывшуюся личинку замка и поверните. При этом сработает сигнализация.

***Примечание:** Если дверь водителя отпирается при помощи ключа, сигнализация звучит до тех пор, пока электронный ключ не будет расположен правильно.*

***Примечание:** Новый электронный ключ взамен утерянного можно заказать только у дилера/в авторизованной мастерской Land Rover. Дилеру/авторизованной мастерской Land Rover потребуется подтверждение личности и права собственности. В случае утери или кражи электронного ключа незамедлительно уведомите дилера/авторизованную мастерскую Land Rover.*

9. Доступ/выход без ключа:
- В наружных ручках дверей предусмотрены отдельные датчики для отпирания и запирания. Датчик отпирания расположен на внутренней поверхности ручки.

ОДНА/НЕСКОЛЬКО ТОЧЕК ДОСТУПА

При нажатии на кнопку отпирания автомобиль отпирается одним из двух способов:

1. Одна точка доступа: отпирается только дверь водителя и лючок бензобака. Чтобы отпереть остальные двери и багажное отделение, следует нажать на кнопку второй раз.
2. Несколько точек доступа: отпираются все двери, лючок топливноналивной горловины и дверь багажного отделения.

Для переключения режима (одна/несколько точек доступа) нажмите одновременно кнопки отпирания и запирания, и удерживайте их в течение 3 секунд. В подтверждение изменений дважды мигнут фонари аварийной сигнализации.

Эту функцию также можно задать из меню **Vehicle Set-up** (Настройки автомобиля). См. **61, МЕНЮ ЩИТКА ПРИБОРОВ**.

***Примечание:** Если во время отпирания автомобиля прозвучало звуковое предупреждение, это свидетельствует о неполном запирании. Также возможна неисправность одного из датчиков сигнализации. При первой возможности обратитесь к дилеру/в авторизованную мастерскую Land Rover.*

ПОЛНОЕ ОТКРЫВАНИЕ

Чтобы отпереть автомобиль и опустить стекла во всех дверях, нажмите на кнопку отпирания и удерживайте ее нажатой в течение 3 секунд.

Чтобы отменить полное открывание, нажмите любую из кнопок электронного ключа или переключатели на двери водителя. Чтобы остановить открывание отдельного окна, нажмите выключатель соответствующего стеклоподъемника.

Эту функцию можно включать/выключать из меню **Vehicle set-up** (Настройки автомобиля) (см. **61, МЕНЮ ЩИТКА ПРИБОРОВ**).

ДОСТУП БЕЗ КЛЮЧА

Благодаря этой функции автомобиль можно открыть, если электронный ключ находится в радиусе 1,0 м (3 футов) от ручки двери или наружного выключателя замка двери багажного отделения.

***Примечание:** Электронный ключ не будет обнаружен, если он находится внутри какого-либо металлического предмета или экранирован каким-либо устройством, оснащенным жидкокристаллическим дисплеем с подсветкой, например, смартфоном, ноутбуком (в том числе, когда он находится в сумке для ноутбука), игровой консолью и т.д. Держите электронный ключ вдали от этих предметов при попытке доступа без ключа или запуска без ключа.*

***Примечание:** Электронный ключ должен просто находиться у водителя, в сумке или в неметаллическом портфеле. Ключ не требуется доставать или держать в руке.*

Для посадки в автомобиль потяните ручку двери. При срабатывании функции доступа без ключа сигнализация выключается, и двери отпираются в соответствии с текущей настройкой отпирания/доступа (одна/несколько точек доступа). Двукратное мигание фонарей аварийной сигнализации подтверждает выполнение команды отпирания. Складывающиеся зеркала с электроприводом займут рабочее положение (если включено).

***Примечание:** Если охранная система настроена на одну точку доступа, а первой открывается какая-либо из пассажирских дверей, то будут открыты все двери.*

РЕЖИМ ГОТОВНОСТИ

Если открыть дверь при помощи электронного ключа или функции доступа без ключа, электрическая система автомобиля активирует режим готовности. Включаются следующие системы:

- Система запоминания водительских настроек.
- Регулировка положения сидений и рулевой колонки.
- Освещение салона и наружное освещение.
- Информационная панель.
- Гнездо питания дополнительного оборудования.

ЗАМОК РУЛЕВОЙ КОЛОНКИ

Электрзамок рулевой колонки отпирается/запирается, когда отпирается/запирается автомобиль.

В случае какой-либо неисправности замка рулевой колонки на информационной панели появляется сообщение. В этом случае:

1. С сиденья водителя с помощью электронного ключа выполните запираение, а затем отпираение автомобиля.
2. Еще раз попробуйте разблокировать замок рулевой колонки, плавно поворачивая рулевое колесо влево и вправо во время запираения, а затем во время отпираения автомобиля с помощью электронного ключа.
3. Если проблема не устраняется, обратитесь к квалифицированным специалистам.

ЗАПИРАНИЕ ДВЕРЕЙ ВО ВРЕМЯ ДВИЖЕНИЯ

Функция запираения при трогании с места автоматически запирает все двери, когда автомобиль начинает движение. Эту функцию можно включать/выключать из меню **Vehicle set-up** (Настройки автомобиля). См. **61, МЕНЮ ЩИТКА ПРИБОРОВ**.

***Примечание:** При нажатии кнопки запираения или отпираения на двери водителя или переднего пассажира после того, как произошло запираение при трогании, функция запираения при трогании с места для данной поездки блокируется. См. **21, РУЧКИ ЗАПИРАНИЯ И ОТКРЫВАНИЯ ДВЕРЕЙ**.*

ОТКРЫВАНИЕ И ЗАКРЫВАНИЕ ДВЕРИ БАГАЖНОГО ОТДЕЛЕНИЯ



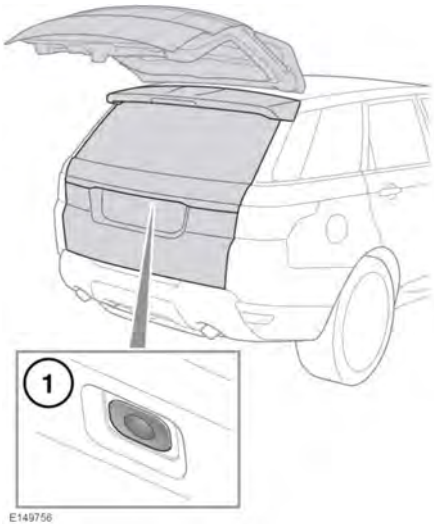
Когда дверь багажного отделения открыта, можно видеть ее замок. Не закрывайте замок вручную, так как может автоматически сработать доводка, что может привести к защемлению предметов или частей тела.



Перед открыванием двери багажного отделения убедитесь в наличии как минимум 1,5 м (58 дюймов) свободного пространства над автомобилем и позади него. При недостаточном свободном пространстве возможно повреждение автомобиля.



Не используйте дверь багажного отделения, если на нее установлен багажник для велосипедов. Перед открытием двери багажного отделения снимите с нее велосипеды и/или багажники (если имеются).



1. Открывание двери багажного отделения: поднимите дверь багажного отделения, чтобы открыть ее.

Примечание: Выключатель отпирания двери багажного отделения работает, если отперты все двери, а селектор передач находится в положении стоянки (**P**). Если селектор передач находится в нейтральном положении (**N**), кнопка работает, только если отперты все двери, а зажигание находится в режиме готовности или выключено. Кнопка не работает, если селектор передач находится в любом другом положении.

Дверь багажного отделения также можно открыть следующими способами.

- Кнопкой открывания двери багажного отделения на электронном ключе. См. 7, **ОТПИРАНИЕ АВТОМОБИЛЯ**.

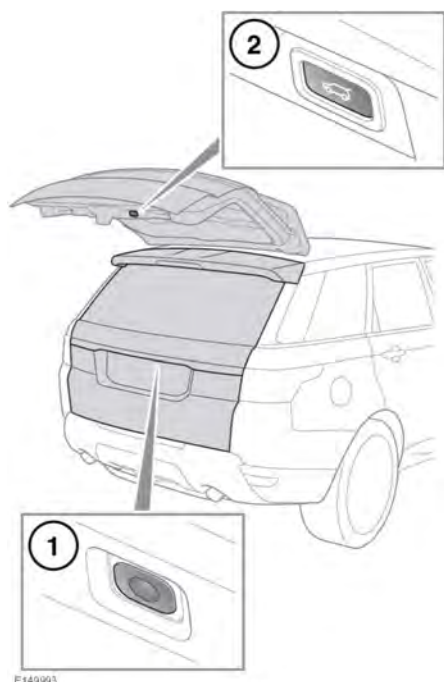
Примечание: Дверь багажного отделения не откроется, если автомобиль движется со скоростью около 5 км/ч (3 миль/ч) или выше.

ОТКРЫВАНИЕ И ЗАКРЫВАНИЕ ДВЕРИ БАГАЖНОГО ОТДЕЛЕНИЯ С ЭЛЕКТРОПРИВОДОМ

⚠ Когда дверь багажного отделения открыта, можно видеть ее замок. Не закрывайте замок вручную, так как может автоматически сработать доводка, что может привести к защемлению предметов или частей тела.

! Не используйте дверь багажного отделения, если на нее установлен багажник для велосипедов. Перед открытием двери багажного отделения снимите с нее велосипеды и/или багажники (если имеются).

- Кнопкой открывания двери багажного отделения в салоне. См. 434, **ОРГАНЫ УПРАВЛЕНИЯ**.



1. Открывание и закрывание двери багажного отделения с помощью наружной кнопки. Нажмите, чтобы открыть, остановить, включить обратное перемещение или закрыть дверь багажного отделения.

Примечание: Выключатель отпирания двери багажного отделения сработает, если отперты все двери, а селектор передач находится в положении стоянки (P). Если селектор передач находится в нейтральном положении (N), кнопка сработает, только если отперты все двери, а зажигание находится в режиме готовности или выключено. Кнопка не сработает, если селектор передач находится в любом другом положении.

2. Кнопка закрывания двери багажного отделения: нажмите, чтобы закрыть/остановить дверь багажного отделения.

Дверь багажного отделения также можно открыть или закрыть следующими способами:

- Кнопкой открывания двери багажного отделения в салоне. См. **434, ОРГАНЫ УПРАВЛЕНИЯ**.
- Кнопкой открывания двери багажного отделения на электронном ключе. См. **7, ОТПИРАНИЕ АВТОМОБИЛЯ**.

После того, как дверь багажного отделения открылась на установленную высоту, ее можно поднять или опустить вручную. Если дверь багажного отделения не открывается или не закрывается надлежащим образом, закройте ее вручную и снова нажмите кнопку открывания двери багажного отделения.

Когда при закрывании дверь багажного отделения приближается к положению закрывания, она плавно доводится в полностью закрытое положение. Если ранее автомобиль был заперт, повторно активируется охранная система автомобиля. В подтверждение статуса охранной системы мигнут фонари аварийной сигнализации. Также в качестве подтверждения может прозвучать звуковой сигнал.

Примечание: Если во время открытия или закрытия двери багажного отделения нажать кнопку двери багажного отделения, ее движение прекратится. Однако если кнопку нажать на этапе доводки, запрос на открытие будет проигнорирован.

Примечание: Дверь багажного отделения имеет минимальную высоту закрывания, ниже которой электропривод закрывания не работает. Полностью откройте дверь багажного отделения вручную или с помощью кнопки открывания, затем нажмите кнопку полного закрывания двери багажного отделения.



Перед использованием двери убедитесь, что пассажиры находятся вне опасности и им не грозит защемление частей тела дверью багажного отделения. Обратите внимание, что для функции доводки не предусмотрено обнаружение посторонних предметов. Даже при наличии системы обнаружения посторонних предметов возможно получение серьезных травм, в том числе со смертельным исходом.

Обнаружение посторонних предметов при открытии двери: если обнаружен предмет, который может помешать открытию двери багажного отделения, ее движение будет прекращено. Удалите препятствия и снова нажмите кнопку двери багажного отделения, чтобы открыть ее.

Обнаружение помех при закрывании: если обнаружен предмет, который может помешать закрыванию двери багажного отделения, то ее перемещение останавливается, и дверь по возможности перемещается обратно в полностью открытое положение. Прозвучит звуковое предупреждение, свидетельствующее о неполном запирании. Устраните помехи, и если дверь багажного отделения открыта, повторно нажмите кнопку багажного отделения, чтобы закрыть дверь. Если дверь багажного отделения закрыта, нажмите кнопку открывания, чтобы открыть дверь, и устраните помехи. После устранения помех повторно нажмите кнопку закрывания, чтобы закрыть дверь багажного отделения.



Когда дверь багажного отделения открыта, можно видеть платформу замка и сам фиксатор. Не закрывайте фиксатор вручную, так как может автоматически сработать доводка, что может привести к защемлению предметов или частей тела.

ВЫСОТА ОТКРЫВАНИЯ ДВЕРИ БАГАЖНОГО ОТДЕЛЕНИЯ

Можно установить максимальную высоту открывания двери багажного отделения, оснащенной электроприводом. Это может понадобиться в местах парковки с очень низкими потолками или просто для удобства.

1. Откройте дверь багажного отделения на высоту, которую хотите задать в качестве максимальной.
Нажмите кнопку открывания двери багажного отделения, чтобы остановить перемещение, или переместите дверь в нужное положение вручную после того, как она полностью остановится.
2. Убедитесь, что дверь багажного отделения неподвижна в течение как минимум 3 секунд.
3. Чтобы задать высоту открывания двери: нажмите и удерживайте нажатой кнопку закрывания двери на двери багажного отделения, пока не раздастся звуковой сигнал.
4. Закройте дверь багажного отделения, затем снова откройте и убедитесь, что дверь открывается на заданную высоту.

Примечание: Если после выполнения пункта 3 процедуры настройки дверь багажного отделения автоматически закрывается, требуемая высота не была задана. Повторите процедуру, строго следуя всем пунктам.

Чтобы отменить установленное ограничение для максимальной высоты открывания, повторите вышеуказанные действия, вручную переместив ее в полностью открытое положение до нажатия и удерживания кнопки.

Если обнаружено несколько посторонних предметов или имеет место падение напряжения аккумуляторной батареи, возможен сбой функции запоминания положения дверей багажного отделения с электроприводом. Работа электропривода может быть заблокирована.

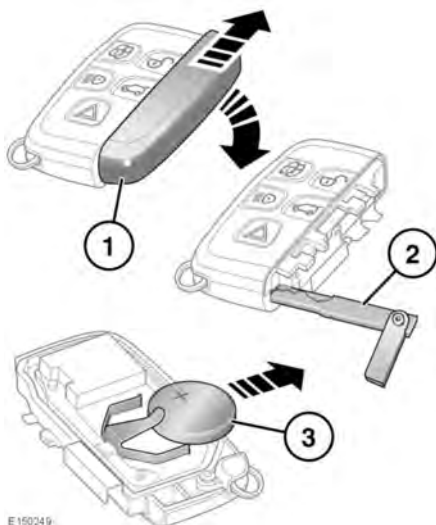
Сброс настроек двери багажного отделения:

1. Закройте дверь багажного отделения вручную.
2. Нажмите кнопку открывания двери багажного отделения.
3. Дождитесь, пока дверь не откроется полностью или не достигнет заданной ранее высоты.
4. Нажмите и отпустите выключатель закрывания.
5. Дождитесь, пока дверь багажного отделения закроется полностью.

Запрограммированное положение двери багажного отделения будет восстановлено.

ЗАМЕНА ЭЛЕМЕНТА ПИТАНИЯ ЭЛЕКТРОННОГО КЛЮЧА

Если элемент питания требует замены, значительно уменьшится радиус эффективного действия электронного ключа и на информационной панели появляется сообщение **SMART KEY BATTERY LOW** (РАЗРЯЖЕН ЭЛЕМЕНТ ПИТАНИЯ ЭЛЕКТРОННОГО КЛЮЧА).



E150249

Чтобы заменить элемент питания:

1. Снимите крышку, сдвинув ее в направлении, указанном стрелками.
2. Воспользуйтесь резервным механическим ключом, чтобы разъединить корпус электронного ключа.
3. Установите новый и ранее не использовавшийся элемент питания CR2032 (можно приобрести у дилера/в авторизованной мастерской Land Rover) положительным (+) полюсом вверх.

Примечание: Старайтесь не касаться нового элемента питания. Влага и жир с кожи пальцев сокращают срок службы элемента питания и приводят к коррозии контактов.

Примечание: Если предупреждение о низком заряде элемента питания не исчезает, это означает, что установленный элемент питания не является новым и уже использовался.

Соберите детали в обратной последовательности, устанавливая их на место до щелчка.



Утилизация элемента

питания: элементы питания содержат опасные вещества и должны утилизироваться надлежащим образом. По вопросам утилизации обращайтесь к дилеру/в авторизованную мастерскую Land Rover, либо в местные органы власти.