

# ПРОСТОЕ ЗАПИРАНИЕ

## ВНИМАНИЕ!

При выходе из автомобиля обязательно убедитесь в следующем, чтобы обеспечить безопасность людей внутри и снаружи автомобиля. Селектор находится в положении стоянки (P). Двигатель выключен. Включен электрический стояночный тормоз (EPB). Электронный ключ не остался в автомобиле. Невыполнение этих пунктов может привести к получению тяжелых травм или смерти.

## ОСТОРОЖНО!

Не допускаются какие-либо изменения и модернизация охранной системы. Подобные изменения могут привести к отказу системы.

Прежде чем выполнять запирание автомобиля, убедитесь в следующем:

- Выключено зажигание.
- Все двери салона, окна, капот и дверь багажного отделения закрыты надлежащим образом.

Кратковременно нажмите и отпустите кнопку запирания на электронном ключе для запирания автомобиля и включения охраны периметра. В подтверждение мигнут фонари аварийной сигнализации.

Функция простого запирания позволяет заблокировать двери автомобиля от открывания снаружи. Двери по-прежнему можно отпереть и открыть из салона автомобиля.

## ПРИМЕЧАНИЯ

Простое запирание следует применять в случаях, когда в автомобиле остаются животные или необходимо оставить открытым окно и т. п.

После активации охранная сигнализация срабатывает в следующих случаях:

- Открывается капот, дверь багажного отделения или одна из дверей салона.
- Нажата кнопка **START/STOP** (Запуск/выключение двигателя) при отсутствии действующего электронного ключа.
- Отсоединена аккумуляторная батарея автомобиля.
- Предпринята попытка отключения sireны с автономным питанием.

## ПРИМЕЧАНИЯ

Всегда активируйте охранную систему автомобиля, если оставляете его без присмотра. Если это возможно, всегда активируйте максимально доступный уровень безопасности.

## ПРИМЕЧАНИЯ

На некоторых рынках при простом запирании автомобиля производится полное включение охранной сигнализации, в том числе датчиков охранной системы. **Датчики охранной системы** можно включить и выключить (только для одного цикла сигнализации) через меню **Vehicle Settings** (Настройки автомобиля). См. [МЕНЮ ЩИТКА ПРИБОРОВ](#).

# ДВОЙНОЕ ЗАПИРАНИЕ

## ВНИМАНИЕ!

Не выполняйте двойное запирание, когда в автомобиле находятся люди или животные. При возникновении аварийной ситуации пассажиры не смогут покинуть автомобиль, а аварийная служба не сможет их быстро освободить.

В течение трех секунд дважды нажмите кнопку запирания на электронном ключе для двойного запирания автомобиля и полного включения охранной сигнализации. В подтверждение фонари аварийной сигнализации дважды мигнут. Прозвучит звуковой сигнал двойного запирания (если активирован).

Двойное запирание позволяет обезопасить автомобиль и предотвращает отпирание или открывание дверей изнутри и снаружи автомобиля.

Двойное запирание обеспечивает дополнительную защиту автомобиля, если он оставлен без присмотра. Автомобиль невозможно открыть, разбив стекло и получив доступ к внутренним переключателям отпирания и ручкам открывания дверей. Кроме того, при двойном запирании происходит полное включение охранной сигнализации.

#### **ПРИМЕЧАНИЯ**

В этом состоянии открытое окно может стать причиной срабатывания звуковой сигнализации из-за движения воздуха в салоне. Перед тем как выполнить двойное запирание, убедитесь, что все окна полностью закрыты.

После полного включения система охранной сигнализации срабатывает в следующих случаях:

- Открыта дверь багажного отделения или одна из дверей салона.
- В салоне автомобиля обнаружено движение, а также движение воздуха (при наличии датчика проникновения в салон).
- Зафиксирован значительный подъем или наклон автомобиля (при наличии датчика наклона).

## **ЗАПИРАНИЕ БЕЗ КЛЮЧА**

#### **ВНИМАНИЕ!**

Не выполняйте двойное запирание, когда в автомобиле находятся люди или животные. При возникновении чрезвычайной ситуации пассажиры не смогут покинуть автомобиль, а аварийная служба не сможет их быстро освободить.

#### **ПРИМЕЧАНИЯ**

Электронный ключ может быть не обнаружен, если он находится внутри какого-либо металлического предмета или экранирован каким-либо устройством, оснащенным жидкокристаллическим дисплеем с подсветкой. Например, смартфоном, ноутбуком (в том числе находящимся в сумке для ноутбука) или игровой консолью. Держите электронный ключ вдали от этих предметов при попытке доступа без ключа, запирания без ключа или запуска без ключа. Мелкие монеты, находящиеся в одном кармане с электронным ключом, также могут препятствовать обнаружению ключа.

#### **ПРИМЕЧАНИЯ**

Автоматического запирания автомобиля не произойдет.



1. Коснитесь датчика запирания (1) один раз, чтобы выполнить простое запирание.

## ПРИМЕЧАНИЯ

Не беритесь за ручку двери, пока касается датчика. Это помешает запертию автомобиля.

2. В подтверждение простого запираения автомобиля фонари аварийной сигнализации мигнут один раз.
3. Коснитесь датчика запираения (1) повторно в течение 3 секунд для двойного запираения автомобиля.
4. В подтверждение двойного запираения автомобиля фонари аварийной сигнализации мигнут дважды.

При выполнении запираения без ключа автомобиль не будет заперт, если:

- Открыта хотя бы одна из дверей.
- Открыт капот.
- Дверь багажного отделения закрыта не полностью.
- Зажигание автомобиля включено.

Звуковой сигнал об ошибке запираения не будет подан. Фонари аварийной сигнализации не мигнут, а наружные зеркала с электроприводом (если опция включена) не будут сложены.

Убедитесь, что зажигание автомобиля выключено, а все двери, капот и багажное отделение закрыты надлежащим образом. Снова закройте автомобиль. Если проблема сохраняется, обратитесь за консультацией к дилеру / в авторизованную мастерскую.

## ПОДТВЕРЖДЕНИЕ БЛОКИРОВКИ

Если вы не уверены, был ли автомобиль заперт и включена ли сигнализация, нажмите кнопку запираения на электронном ключе. При наличии функции доступа без ключа коснитесь датчика блокировки на наружной ручке двери. Текущее состояние можно определить по однократному миганию ламп аварийной сигнализации. Одинократное кратковременное мигание означает, что выполнено простое запираение автомобиля, а одинократное длительное мигание — что выполнено двойное запираение.

## ОШИБКА ЗАПИРАНИЯ

В случае запираения автомобиля с помощью электронного ключа ошибки могут возникнуть в следующих случаях:

- Одна или несколько дверей салона, капот или дверь багажного отделения закрыты не полностью.
- Запираение одной или нескольких дверей не выполнено.
- Зажигание автомобиля включено.

В любом из перечисленных выше случаев автомобиль не будет заперт, и раздастся звуковой сигнал предупреждения об ошибке запираения. Фонари аварийной сигнализации не мигнут, а наружные зеркала с электроприводом (если опция включена) не будут сложены. Убедитесь, что все двери салона, окна, капот и дверь багажного отделения закрыты надлежащим образом. Убедитесь, что зажигание автомобиля выключено. Снова закройте автомобиль. Если

проблема сохраняется, обратитесь за консультацией к дилеру / в авторизованную мастерскую.

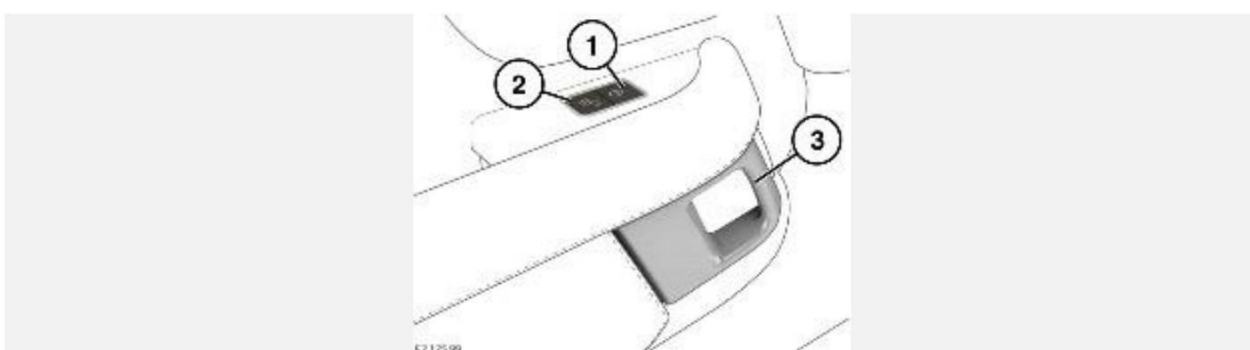
#### **ПРИМЕЧАНИЯ**

Использование внутренних или наружных ручек дверей во время отпирания, запирания или изменения состояния блокировки замков от открывания изнутри может привести к тому, что охранная система проигнорирует любые запросы.

## **ДВЕРНЫЕ ЗАМКИ И РУЧКИ**

#### **ВНИМАНИЕ!**

Когда дверь открыта, можно видеть ее замок. Если замок оснащен функцией доводки дверей, не пытайтесь закрыть его вручную. Он может автоматически закрыться и зацепить предметы или части тела.



1. Кнопка запирания: закрыв все двери, нажмите кнопку запирания, чтобы запереть все двери.
2. Кнопка отпирания: нажмите, чтобы отпереть все двери и дверь багажного отделения. Или потяните ручку (3) на любой из передних дверей, чтобы отпереть все двери.
3. Ручка двери: потяните, чтобы отпереть и открыть переднюю дверь. Чтобы разблокировать заднюю дверь, потяните ручку соответствующей двери.

#### **ПРИМЕЧАНИЯ**

Если автомобиль заперт электронным ключом, то использование внутренней ручки двери разблокирует только замок данной двери. При открывании двери сработает сигнализация.

#### **ПРИМЕЧАНИЯ**

"Детский" замок (электроуправляемая блокировка задних дверей от случайного открытия детьми) блокирует работу кнопок запирания и отпирания задних дверей, а также внутренних ручек дверей. См. [ФУНКЦИЯ БЛОКИРОВКИ ОТ ОТКРЫВАНИЯ ДВЕРЕЙ ИЗНУТРИ](#).

# СИСТЕМА ОПРЕДЕЛЕНИЯ БЕЗОПАСНОГО ВЫХОДА ИЗ АВТОМОБИЛЯ

## **ВНИМАНИЕ!**

Система определения безопасного выхода из автомобиля предназначена исключительно для помощи пассажирам. Во избежание травм пользователь всегда несет ответственность за осторожное открывание двери, чтобы оно было безопасным для автомобиля, его пассажиров и других участников дорожного движения.

## **ОСТОРОЖНО!**

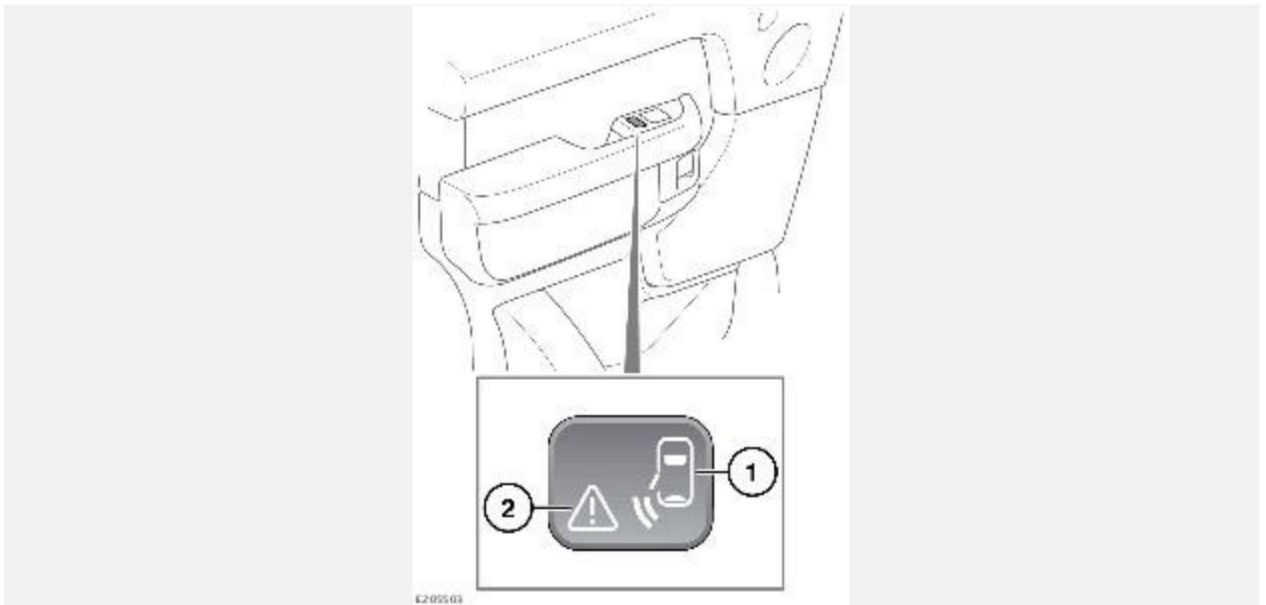
Убедитесь, что предупреждающие символы и индикаторы на ручке двери не закрыты наклейками или другими предметами. Если пиктограммы не отображаются, водитель может не заметить предупреждение, что может привести к повреждению автомобиля.

## **ОСТОРОЖНО!**

Не крепите на заднем бампере наклейки или другие предметы, которые могут ухудшить работу радаров. Это может помешать работе датчиков.

Система определения безопасного выхода из автомобиля предупреждает о возможной угрозе при открывании изнутри любой из дверей. Датчики в заднем бампере отслеживают движение транспортных средств рядом с автомобилем и определяют, может ли открывание двери представлять угрозу.

Система определения безопасного выхода из автомобиля активируется, только если выполняется открывание двери. Пиктограммы загораются следующим образом:



1. Загораются белым цветом, указывая, что система активна.
2. Загораются янтарным цветом, предупреждая об обнаруженной угрозе.

Янтарная пиктограмма загорается, если обнаружен другой автомобиль или движущийся объект, приближающийся сзади. Система рассчитала, что при открывании двери может подвергаться опасности пассажир, автомобиль или другой участник дорожного движения. Система не препятствует открыванию двери. Пиктограммы гаснут после закрывания двери.

При некоторых условиях система определения безопасного выхода из автомобиля может обнаружить не все приближающиеся транспортные средства и не при любых условиях.

Работа системы основана на возможности обнаружения датчиком угроз и может быть ухудшена под влиянием дорожных и погодных условий, а также в следующих случаях:

- Приближающиеся автомобили позади движутся очень быстро.
- Работе датчиков препятствуют грязь, дождь, иней, лед, снег, повреждение, дополнительное оборудование или наклейки.
- Радиус действия датчиков может быть ограничен такими объектами, как автомобили, припаркованные поблизости или занимающие большую площадь.

В таких условиях возможны сбои в работе системы, а также увеличение времени срабатывания предупреждений.

Система определения безопасного выхода из автомобиля активируется только при движении автомобиля со скоростью ниже 5 км/ч (3 мили/ч). Система остается активной в течение 3 минут после выключения зажигания.

## AUTOMATIC RE-LOCKING AND RE-ARMING OF THE ALARM

Охранная система автоматически отключается, если автомобиль открыт с помощью электронного ключа. Но если дверь автомобиля не будет открыта в течение 40 секунд, охранная система вновь выполнит запираение и активирует сигнализацию. Функция автоматического повторного запираения и включения охранной сигнализации имеет целью охрану автомобиля, непреднамеренно оставленного незапертым.

### ПРИМЕЧАНИЯ

Если было выполнено двойное запираение, то при автоматическом повторном запираении и включении охранной сигнализации будет выполнено только простое запираение автомобиля.

## ОБЩЕЕ ЗАКРЫВАНИЕ

### ВНИМАНИЕ!

Прежде чем приступить к полному запираению, убедитесь, что закрыванию дверей, капота или багажного отделения не мешают дети, животные или какие-либо предметы. Дети и домашние животные, оставленные без присмотра в запертом автомобиле, могут получить серьезные травмы.

### ПРИМЕЧАНИЯ

Включение и выключение функции полного открывания осуществляется через меню **Vehicle settings**(Настройки автомобиля). См. [МЕНЮ ЩИТКА ПРИБОРОВ](#).

Для срабатывания функции полного запираения все двери должны быть закрыты. Нажмите и удерживайте кнопку запираения на электронном ключе в течение 3 секунд. Будет выполнено простое запираение автомобиля и мгновенная активация сигнализации. Через 3 секунды все открытые окна будут закрыты.

Полное закрывание без ключа (если включено) производится, если электронный ключ находится у водителя в сумке или в неметаллическом портфеле. Для включения функции коснитесь датчика запираения двери на 3 секунды. Будет выполнено простое запираение автомобиля и мгновенная активация сигнализации.

### ПРИМЕЧАНИЯ

Окна будут закрываться, только пока вы прикасаетесь к датчику запираения двери. Чтобы полностью защитить автомобиль, продолжайте касаться датчика запираения двери до тех пор, пока все окна не будут закрыты.

## СИРЕНА С АВТОНОМНЫМ ПИТАНИЕМ

При включенной охранной системе сирена с автономным питанием срабатывает в следующих случаях:

- Сработала сигнализация.
- Отсоединена аккумуляторная батарея 12 В автомобиля.
- Предпринята попытка отключения сирены с автономным питанием.

## ДАТЧИК НАКЛОНА

### ПРИМЕЧАНИЯ

Датчик наклона представляет собой датчик охранной системы. **Alarm Sensors** (Датчики охранной системы) можно включить и выключить (только для одного цикла зажигания) через меню **Vehicle Settings** (Настройки автомобиля). См. [МЕНЮ ЩИТКА ПРИБОРОВ](#).

При включенной сигнализации и двойном запираении автомобиля датчик наклона регистрирует любые изменения угла наклона автомобиля по отношению к поверхности земли. Значительное изменение угла наклона автомобиля активирует сигнализацию.

## ДАТЧИК ДВИЖЕНИЯ В САЛОНЕ

Активированный датчик движения в салоне выявляет движение в салоне автомобиля, в том числе, движение воздуха через открытые окна.

При полном включении сигнализации и активации датчиков системы охранной сигнализации любое значительное движение в салоне автомобиля вызывает срабатывание сигнализации.

### ПРИМЕЧАНИЯ

Датчик движения в салоне представляет собой датчик охранной системы. Датчики охранной системы можно включить и выключить (только для одного цикла сигнализации) через меню **Vehicle Settings**(Настройки автомобиля). См. [МЕНЮ ЩИТКА ПРИБОРОВ](#).

## ВЫКЛЮЧЕНИЕ СИГНАЛИЗАЦИИ ПРИ СРАБАТЫВАНИИ

В случае срабатывания сигнализации ее можно отключить одним из следующих способов:

- Нажать кнопку отпираения на электронном ключе. См. [ОТПИРАНИЕ АВТОМОБИЛЯ](#).
- Открыть дверь с помощью функции доступа без ключа. См. [ДОСТУП БЕЗ КЛЮЧА](#).

- Нажать кнопку **START/STOP** (Запуск/выключение двигателя), когда действующий электронный ключ находится внутри автомобиля. См. [РЕЗЕРВНАЯ ПРОЦЕДУРА ЗАПУСКА ДВИГАТЕЛЯ](#).

С помощью меню **Vehicle info** (Информация об автомобиле) на панели приборов можно отобразить причину последней активации сигнализации. См. [МЕНЮ ЩИТКА ПРИБОРОВ](#).

## РЕЗЕРВНАЯ ПРОЦЕДУРА ЗАПИРАНИЯ

### ПРИМЕЧАНИЯ

Не оставляйте резервный механический ключ в автомобиле во время выполнения процедуры аварийного запирания.

В случае неисправности системы охранной сигнализации и/или запирания выполните запирание автомобиля вручную. Запирите все двери, используя цилиндр замка двери водителя.

Для этой процедуры необходим резервный механический ключ. См. [ОТПИРАНИЕ АВТОМОБИЛЯ](#).

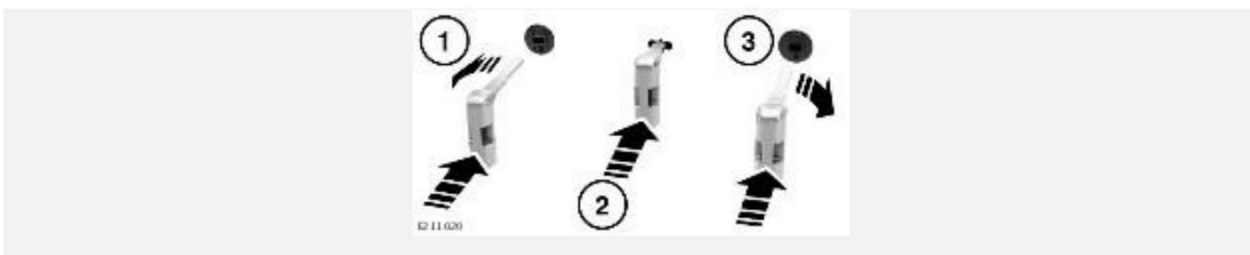
Использование резервного механического ключа:

1. Убедитесь, что все проемы закрыты, и вставьте резервный механический ключ в замок двери водителя.
2. Поверните резервный механический ключ на 90° по часовой стрелке.
3. При этом будет выполнено простое запирание всех дверей и заблокирован доступ к багажному отделению.
4. Потяните за наружные ручки дверей, чтобы убедиться, что все двери заперты. Сделав это, убедитесь, что действующие электронные ключи находятся на расстоянии не менее 2 м от дверей.

Если проблема не устранена, при первой возможности обратитесь для ее устранения к дилеру / в авторизованную мастерскую.

В случае разряда аккумуляторной батареи каждую дверь потребуется запереть вручную.

Для этой процедуры необходим резервный механический ключ. См. [ОТПИРАНИЕ АВТОМОБИЛЯ](#).



Использование резервного механического ключа:

1. Откройте дверь и найдите на ее торце крышку замка для механического ключа. На крышке имеется символ замка. Вставьте резервный механический ключ в паз на крышке. Поверните крышку против часовой стрелки, чтобы отсоединить ее. Потяните крышку, чтобы снять ее с двери. Положите крышку на хранение в безопасное место.
2. Вставьте резервный механический ключ в замок до упора. Нажатие включает механизм запирания двери. Извлеките резервный механический ключ.
3. Повторно установите крышку доступа. Поверните ее по часовой стрелке, чтобы надежно закрепить.



4. Закройте дверь и убедитесь, что она заперта.

Повторите данную процедуру для всех остальных незапертых дверей.