



RANGE ROVER

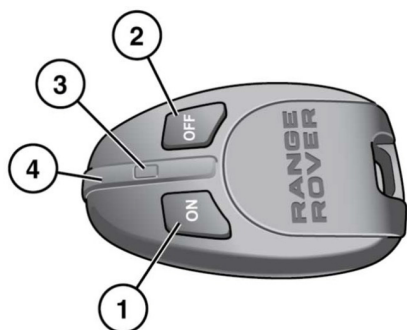
ДОПОЛНЕНИЕ К РУКОВОДСТВУ ПО ЭКСПЛУАТАЦИИ

Приведенная ниже информация должна использоваться вместе с информацией в руководстве по эксплуатации Range Rover (LRL 38 02 61 131). Это дополнительная информация, отсутствовавшая на момент печати руководства по эксплуатации Range Rover.

Номер публикации LSA 38 02 61 131

ИСПОЛЬЗОВАНИЕ ДИСТАНЦИОННОГО УПРАВЛЕНИЯ ТАЙМЕРОМ СИСТЕМЫ КЛИМАТ-КОНТРОЛЯ

Примечание: Следующая информация заменяет приведенную в действующем руководстве по эксплуатации Range Rover.



E144900

1. Кнопка **ON** (включение).
2. Кнопка **OFF** (выключение).
3. Светодиод (индикатор работы).
4. Антенна.

Примечание: Нажимая кнопку **ON** (ВКЛ.) или **OFF** (ВЫКЛ.), старайтесь не касаться антенны.

Зона действия пульта дистанционного управления составляет около 100 метров. Нет необходимости разворачивать антенну к автомобилю.

Нажмите и удерживайте кнопку **ON** (ВКЛ.) в течение примерно двух секунд. Для подтверждения того, что запущена программа автоматического обогрева, загорится светодиод. Светодиод мигает каждые 2 секунды, указывая на работу подогревателя.

Программа обогрева действует в течение 20-30 минут, затем автоматически выключается для предотвращения разряда аккумуляторной батареи. Она также выключается автоматически при запуске двигателя.

Светодиодный индикатор указывает на различные состояния и режимы подогревателя, как указано ниже:

- Включается зеленым при нажатии кнопки **ON**, затем быстро мигает зеленым, указывая на запрос функции подогрева.
- Включается зеленым, затем при нажатии кнопки **OFF** переключается на красный, указывая на поступление запроса на отключение подогревателя.
- Включается зеленым, затем быстро мигает красным при нажатии кнопки **ON** или **OFF**, указывая на отсутствие связи с приемником.
- Включается зеленым, затем медленно мигает красным при нажатии кнопки **ON** или **OFF**, указывая на наличие ошибки.
- Мигает красным при нажатии кнопки **ON** или **OFF**, указывая на разряд элемента питания пульта дистанционного управления.

БУКСИРУЕМАЯ МАССА

Примечание: Следующая информация заменяет приведенную в действующем руководстве по эксплуатации Range Rover.

Максимально допустимая масса буксируемого прицепа	
Прицепы без собственной тормозной системы	750 кг (1653 фунта)
Прицепы с инерционной тормозной системой	3500 кг (7716 фунтов)
Без ограничения нагрузки на сцепное устройство*	150 кг (331 фунт)
С ограничением нагрузки на сцепное устройство**	200 / 250 кг (441 / 551 фунт)
Дополнительное оборудование, устанавливаемое на сцепное устройство (например, крепление для перевозки велосипедов)	80 кг (176 фунтов)

Примечание: * При нагрузке автомобиля равной полной разрешенной массе автомобиля (GVW).

Дополнительные сведения о полной разрешенной массе автомобиля, полной массе автопоезда, нагрузке на ось и максимальной грузоподъемности см. в разделе **МАССА** руководства по эксплуатации.

Примечание: При выполнении буксировки в странах Евросоюза (EU) полную разрешенную массу автомобиля можно увеличить на 100 кг (220 фунтов) при условии ограничения скорости движения в 100 км/ч (60 миль/ч).

Примечание: При расчете нагрузки на заднюю ось не забывайте учитывать нагрузку на сцепное устройство, груз в багажном отделении автомобиля, вес багажника на крыше и вес задних пассажиров.

Примечание: **Это ограничение применимо исключительно к прицепам, оборудованным инерционными тормозами.

В случае фаркопа с электроприводом действует ограничение в 200 кг (441 фунт). В случае загрузки автомобиля до полной разрешенной массы полезная нагрузка ДОЛЖНА быть уменьшена на 50 кг (110 фунтов).

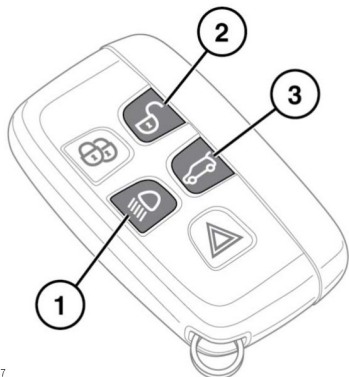
Для всех остальных сцепных устройств нагрузку на шар фаркопа можно увеличить до 250 кг (551 фунт). В этом случае при загрузке автомобиля до полной разрешенной массы полезная нагрузка ДОЛЖНА быть уменьшена как минимум на 100 кг (220 фунтов). Это обеспечит соблюдение ограничений по GVW и нагрузке на заднюю ось.

Примечание: Фаркоп с электроприводом имеет ограничение в 1000 кг (2200 фунтов) при использовании во время движения по бездорожью.

Только для Австралии: нагрузка на сцепное устройство должна составлять не менее 7% от общей массы фургона/прицепа, но не более 350 кг (771 фунтов).

ПРИНЦИП РАБОТЫ ДИСТАНЦИОННОГО УПРАВЛЕНИЯ

Примечание: Приведенная ниже информация должна использоваться вместе с информацией в руководстве по эксплуатации Range Rover.



E134947

Чтобы поднять автомобиль, одновременно нажмите и удерживайте кнопку наружной подсветки (1) и кнопку отпирания (2).

Чтобы опустить автомобиль, одновременно нажмите и удерживайте кнопку наружной подсветки (1) и кнопку отпирания двери багажного отделения (2).

Примечание: Если исходная высота отличается от нормальной, перемещение прервется по достижении нормальной высоты. Отпустите кнопки электронного ключа и нажмите их снова для продолжения процесса.

Примечание: Если во время подъема или опускания автомобиля кнопка наружной подсветки (1) нажата и удерживается более 10 секунд, или если наблюдается необычное поведение, например, открытие двери багажного отделения или окон, дважды нажмите кнопку наружной подсветки (1) и повторите процедуру.

РАСХОД ТОПЛИВА

Примечание: Значения в таблице заменяют указанные в действующем руководстве по эксплуатации Range Rover.

Приведенные ниже значения расхода топлива получены на основании расчетов с применением стандартной методики испытаний (новая методика испытаний ЕС согласно Директиве 99/100/ЕС), а также в соответствии с Законом о расходе топлива пассажирскими автомобилями от 1996 г. (с поправками).

В обычных условиях эксплуатации фактический расход топлива может отличаться от данных, полученных в результате испытаний. Причинами различий могут быть стиль вождения, дорожные и погодные условия, загрузка и состояние автомобиля.

Вариант	Городской цикл	Загородный цикл	Смешанный цикл	Выбросы CO ₂
	л/100 км (миль/галлон)	л/100 км (миль/галлон)	л/100 км (миль/галлон)	г/км
Дизельный двигатель V6	8,5 (33,2)	7,0 (40,4)	7,5 (37,7)	196
Дизельный двигатель V8	11,5 (24,6)	7,6 (37,2)	8,7 (32,5)	229
Бензиновый двигатель V8 (без наддува)	18 (15,7)	9,5 (29,7)	12,8 (22,1)	299
Бензиновый V8 (с нагнетателем)	20,6 (13,7)	9,9 (28,5)	13,8 (20,5)	322

ГОРОДСКОЙ ЦИКЛ

Испытание в городском цикле начинается с запуска холодного двигателя и состоит из серии разгонов, торможений, периодов движения с постоянной скоростью и работы двигателя на холостом ходу. Максимальная скорость, развиваемая при испытании, составляет 50 км/ч (30 миль/ч) при средней скорости движения 19 км/ч (12 миль/ч).

ЗАГОРОДНЫЙ ЦИКЛ

Испытание в загородном цикле проводится непосредственно после испытания в городском цикле. Приблизительно половина испытания состоит из движения на постоянной скорости, оставшаяся часть состоит из серии разгонов, торможений и периодов работы двигателя на холостом ходу. Максимальная скорость при испытании составляет 120 км/ч (75 миль/ч),

средняя скорость составляет 63 км/ч (39 миль/ч). Испытание проводится на дистанции 7 км (4,3 мили).

СМЕШАННЫЙ ЦИКЛ

Значение для смешанного цикла представляет средний результат значений городского и загородного циклов с учетом различных расстояний, пройденных автомобилем во время двух испытаний.

Дополнительные сведения о расходе топлива и уровнях выбросов отработавших газов можно получить на сайте Агентства по сертификации транспортных средств (Vehicle Certification Agency – VCA): <http://www.vcacarfueldata.org.uk/>.



РАЗМЕРЫ

Примечание: Приведенная ниже информация должна использоваться вместе с информацией о размерах автомобиля, указанной в руководстве по эксплуатации Range Rover.

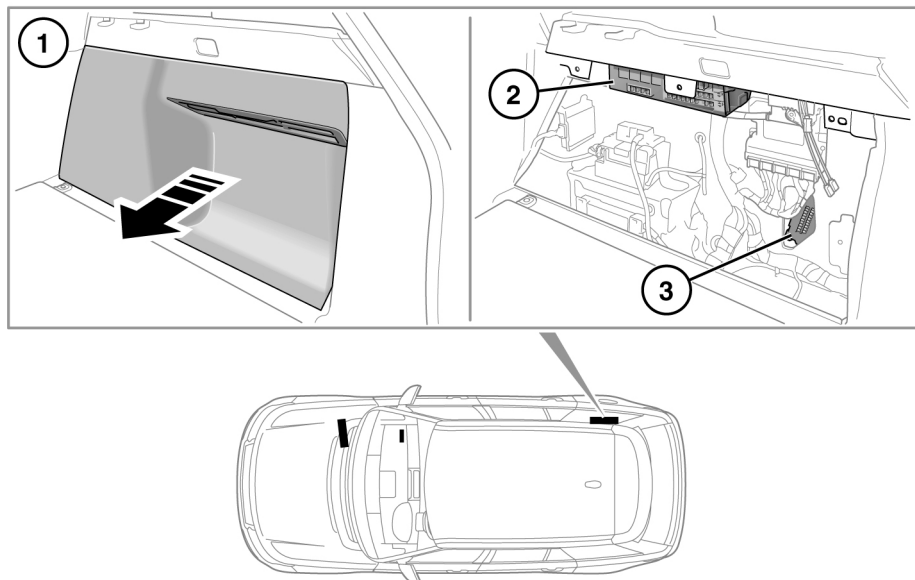


При движении по бездорожью следует помнить о том, что автомобили, оснащенные выдвигающимися боковыми подножками, стационарными боковыми подножками или трубчатой защитой порогов, имеют меньшие значения дорожного просвета и большие значения габаритной ширины.

РАСПОЛОЖЕНИЕ БЛОКОВ ПРЕДОХРАНИТЕЛЕЙ

Примечание:

Следующая информация заменяет приведенную в действующем руководстве по эксплуатации Range Rover.




SL2328



Не допускайте попадания влаги в открытый блок предохранителей и устанавливайте съемную панель на место при первой возможности.

1. Для получения доступа к блокам предохранителей в багажном отделении откройте дверь багажного отделения. См. раздел **ОТКРЫВАНИЕ И ЗАКРЫВАНИЕ ДВЕРИ БАГАЖНОГО ОТДЕЛЕНИЯ** в руководстве по эксплуатации Range Rover. Снимите панель доступа, взяв ее двумя руками за верхнюю часть и уверенно потянув. В табличке на задней стенке панели доступа показаны защищаемые цепи и расположение предохранителей.
- При установке съемной панели на место проверьте, чтобы 3 крепежных/направляющих штифта вошли в соответствующие отверстия, прежде чем нажимать на панель, чтобы она встала на место.
2. Верхний блок предохранителей в багажном отделении.
3. Нижний блок предохранителей в багажном отделении.

ЗАМЕНА ПРЕДОХРАНИТЕЛЯ

 При замене устанавливайте одобренные Land Rover предохранители того же типа и номинала, что и заменяемые, или предохранители с совпадающими характеристиками. Использование неподходящего предохранителя может привести к повреждению системы электрооборудования автомобиля, что, в свою очередь, может вызвать пожар.



Если после замены новый предохранитель перегорает, следует проверить защищаемую им систему у дилера/в авторизованной мастерской Land Rover.

Примечание: Land Rover рекомендует, чтобы замену реле выполняли только квалифицированные специалисты.

Перед заменой предохранителя всегда выключайте зажигание и соответствующую электрическую цепь.

БЛОК ПРЕДОХРАНИТЕЛЕЙ В БАГАЖНОМ ОТДЕЛЕНИИ

Блок предохранителей (верхний)

Номер предохранителя	Номинал (А)	Цвет предохранителя	Защищаемые цепи
1	-	-	-
2	25	Белый	Переднее сиденье с подогревом
3	25	Белый	Заднее сиденье с подогревом
4	15	Голубой	Заднее сиденье. Гнездо фонаря
5	15	Голубой	Прицеп
6	15	Голубой	Топливный насос (только для дизельных двигателей V8)
7	5	Жёлто-коричневый	Блок управления шасси
8	15	Голубой	Переднее сиденье
9	20	Желтый	Электродвигатель заднего стеклоочистителя
10	5	Жёлто-коричневый	Обогреватель сапуна (только для дизельных двигателей)
11 – 13	-	-	Резерв
14	10	Красный	Фары. Система контроля дистанции при парковке. Система контроля "мертвых зон". Зеркало заднего вида. Камера определения дистанции
15	15	Голубой	Топливный насос (только для дизельных двигателей)
	30	Зеленый	Топливный насос (только для бензиновых двигателей)
16	5	Жёлто-коричневый	Адаптивный круиз-контроль (ACC)

Номер предохранителя	Номинал (А)	Цвет предохранителя	Защищаемые цепи
17	30	Зеленый	Сиденье переднего пассажира
18	30	Зеленый	Двигатель заднего вентилятора обдува
19	30	Зеленый	Электрический стояночный тормоз (EPB)
20	10	Красный	Блок управления шасси
21	30	Зеленый	Электрический стояночный тормоз (EPB)
22	15	Голубой	Прицеп
23	15	Голубой	Блок управления шасси
24	20	Желтый	Задние сиденья с функцией микроклимата
25	30	Зеленый	Выдвигающиеся боковые подножки
26	20	Желтый	Задние сиденья с функцией микроклимата
27	30	Зеленый	Заднее левое сиденье
28	30	Зеленый	Заднее левое сиденье
29	30	Зеленый	Заднее правое сиденье
30	30	Зеленый	Заднее правое сиденье

Предохранители

Блок предохранителей (нижний)

Номер предохранителя	Номинал (А)	Цвет предохранителя	Защищаемые цепи
1	15	Голубой	Сенсорный экран. Передняя интегрированная панель управления
2	10	Красный	Усилитель аудиосистемы
3	-	-	-
4	10	Красный	Цифровое радио. Навигационная система. ТВ-тюнер
5	15	Голубой	Головное устройство аудио
6	15	Голубой	Панель входов и выходов аудио- и видеосистемы
7 – 14	-	-	Резерв
15	10	Красный	Передняя и задняя интегрированные панели управления
16	20	Желтый	Дополнительный подогреватель, работающий на топливе