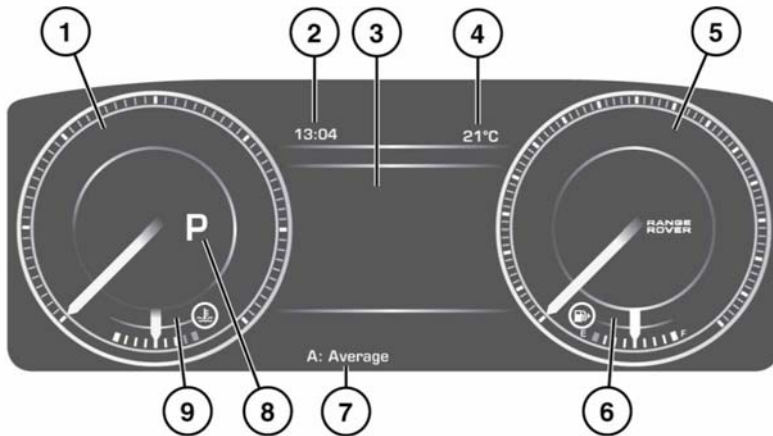


## ПАНЕЛЬ ПРИБОРОВ



E138902

1. Тахометр.
2. Часы.
3. Информационная панель.
4. Наружная температура.
5. Спидометр.
6. Указатель уровня топлива:
7. Указатель общего пробега (одометр) и счетчик пробега за поездку.
8. Дисплей положения селектора передач.
9. Указатель температуры:



Не допускайте полной выработки топлива. В результате возникнут пропуски зажигания, которые могут серьезно повредить каталитический нейтрализатор.

Если включился оранжевый сигнализатор низкого уровня топлива, следует незамедлительно заправить автомобиль. Примерное расстояние, которое можно проехать на остатке топлива, можно проверить по маршрутному компьютеру (функция "Запас хода"). См. **74, МАРШРУТНЫЙ КОМПЬЮТЕР**.

В напоминание о расположении топливноналивной горловины, рядом с символом заправочной колонки находится стрелка, показывающая соответствующую сторону автомобиля.

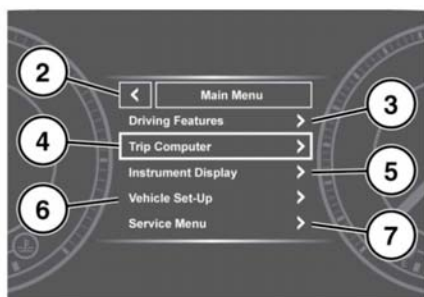


Движение с перегревом двигателем может привести к его серьезному повреждению.

Если указатель сдвигается в сектор **H** в верхней части шкалы, двигатель перегревается. Остановите автомобиль на ближайшем безопасном участке дороги и дайте двигателю поработать на холостых оборотах, пока температура не понизится. Если после нескольких минут температура не снижается, выключите двигатель и дайте ему остыть. Если проблема не устраняется, немедленно обратитесь к квалифицированным специалистам.

**Примечание:** В случае перегрева двигателя может появиться заметное снижение мощности двигателя, а кондиционер может выключиться. Это нормальные явления, призванные уменьшить нагрузку на двигатель для его охлаждения.

## МЕНЮ ПАНЕЛИ ПРИБОРОВ



E138989

Ряд функций автомобиля и параметров экрана можно настраивать через меню панели приборов автомобиля.

Для отображения и навигации по меню панели приборов используйте кнопки управления на рулевом колесе.

1. Органы управления меню на рулевом колесе.
2. Закрыть и вернуться в главное меню.
3. Открыть меню функций динамических характеристик автомобиля.
4. Войти в меню маршрутного компьютера.
5. Открыть меню дисплея приборов.
6. Войти в меню настроек автомобиля.
7. Войти в сервисное меню.

**Примечание:** Доступно только перед запуском двигателя.

## ПРЕДУПРЕЖДЕНИЯ И ИНФОРМАЦИОННЫЕ СООБЩЕНИЯ



Не игнорируйте предупреждения, принимайте соответствующие меры как можно быстрее. Несоблюдение этого требования может привести к серьезному повреждению автомобиля.

В случае сброса сообщения предупреждающий символ янтарного цвета будет гореть до устранения причины появления сообщения.

Информация по отдельным сообщениям, их значению и требуемым действиям приведена в соответствующем разделе данного руководства.

Если активно несколько сообщений, каждое сообщение отображается в течение 2 секунд в порядке приоритета.

**Примечание:** Сообщения отображаются в порядке значимости, при этом критические предупреждения имеют высший приоритет.

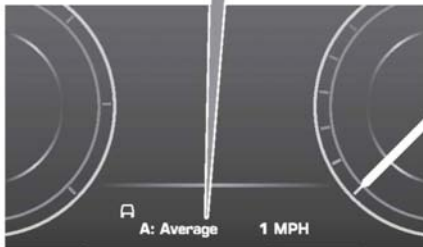
Предупреждающие сообщения могут сопровождаться звуковым сигналом, а рядом с текстом сообщения может отображаться символ справочника. Предупреждения отображаются до устранения причины их появления или до сброса нажатием кнопки **OK** на рулевом колесе. В случае сброса сообщения предупреждающий символ будет гореть до устранения причины появления сообщения.

## МАРШРУТНЫЙ КОМПЬЮТЕР

В памяти компьютера сохраняются данные о поездке или нескольких поездках, пока их не обнулят. Отображаемые данные даются только для справки, поскольку на них влияет плотность транспортного потока, состояние дороги и погодные условия.

Предусмотрено 3 счетчика пробега: А, В и Auto. Содержимое памяти того или иного счетчика пробега можно просмотреть с помощью меню щитка приборов.

## ИСПОЛЬЗОВАНИЕ МАРШРУТНОГО КОМПЬЮТЕРА



E138938

Индикация на дисплее информационного компьютера изменяется кратковременным нажатием (1 секунда или менее) или серией кратковременных нажатий на кнопку **i**. Доступны следующие опции:

- дата и одометр;
- пройденное за поездку расстояние;
- средняя скорость за поездку;
- средний расход топлива за поездку;
- мгновенный (средний краткосрочный) расход топлива.
- запас хода на имеющемся остатке топлива;
- пустое окно.

Чтобы сбросить показания информационного компьютера на ноль, нажмите на кнопку **i** и удерживайте ее нажатой в течение 2 секунд.

Чтобы сбросить показания расхода топлива, нажмите на кнопку **i** и удерживайте ее нажатой, пока с дисплея не исчезнет индикация.

Можно сбросить показания среднего расхода топлива, средней скорости и пробега для счетчиков поездок A и B. Выберите на дисплее маршрутного компьютера тот счетчик поездки, который хотите сбросить, затем нажмите и удерживайте кнопку **i**, пока не появится сообщение **resetting trip** (сброс счетчика поездки).

Сбросить вручную содержимое памяти счетчика пробега Auto Trip нельзя. Он сбрасывается автоматически при каждом включении зажигания.

Поездки можно суммировать, записывая непрерывное путешествие, или удалять. Удерживайте кнопку **i** нажатой более 1 секунды, когда отображаются значения пробега, средней скорости и среднего расхода топлива для счетчика поездки "Auto", затем на экране появится **adding last journey** (прибавление последней поездки) или **removing last journey** (удаление последней поездки). Удерживайте кнопку **i** нажатой более 1 секунды, и данные предыдущей поездки будут добавлены или удалены из текущей поездки, а на дисплее появятся обновленные итоговые данные. Эту операцию можно выполнять неограниченное количество раз, пока включено зажигание.

## ПРОЙДЕННОЕ ЗА ПОЕЗDKУ РАССТОЯНИЕ

Расстояние, пройденное с момента последнего обнуления данных в памяти. Максимальное значение составляет 9999,9 (км или миль). Компьютер автоматически начинает новый отсчет после того, как автомобиль проходит это расстояние.

## ЗАПАС ХОДА

Показывает расчетное расстояние (в километрах или милях), которое автомобиль может пройти на оставшемся топливе при условии, что расход топлива будет постоянным.

### ОТОБРАЖЕНИЕ МЕТРИЧЕСКИХ/БРИТАНСКИХ/СМЕШАННЫХ ЕДИНИЦ ИЗМЕРЕНИЯ

Индикацию показаний маршрутного компьютера можно переключать между метрическими, британскими и смешанными единицами измерения в меню **Trip Computer** (Маршрутный компьютер) на информационной панели. См. **74, МЕНЮ ПАНЕЛИ ПРИБОРОВ**.

*Примечание:* Индикацию температуры на дисплее можно переключать между °C (по Цельсию) и °F (по Фаренгейту) независимо от установленных единиц измерения (британских или метрических).

### ИНДИКАТОР ПЕРИОДИЧНОСТИ ОБСЛУЖИВАНИЯ

Водитель получает уведомление о приближении срока технического обслуживания через информационную панель, где отображается пробег или время до следующего обслуживания. При превышении этого расстояния или времени на дисплее отображается отрицательное (–) значение, указывающее на просроченное обслуживание.

Отображаться может как один тип указателя срока обслуживания, так и оба (расстояние и время).