

ПРОСТОЕ ЗАПИРАНИЕ

Нажмите и отпустите кнопку записания на электронном ключе для однократного записания автомобиля и включения охраны периметра. В подтверждение мигнут фонари аварийной сигнализации.

Функция простого записания позволяет заблокировать двери автомобиля от открывания снаружи. Двери по-прежнему можно отпереть и открыть из салона автомобиля. В этом режиме включается только охрана периметра. См. **15, ОХРАНА ПЕРИМЕТРА**.

***Примечание:** Такую настройку следует применять в таких случаях, как перевозка на пароме, или когда в автомобиле остаются животные, или когда надо оставить открытым окно и т.п.*

ДВОЙНОЕ ЗАПИРАНИЕ



Не выполняйте двойное записание, когда в автомобиле находятся люди или животные. При возникновении аварийной ситуации они не смогут покинуть автомобиль, а аварийная служба не сможет их быстро освободить.

В течение 3 секунд дважды нажмите кнопку записания на электронном ключе для двойного записания автомобиля и включения тревожной сигнализации в полном объеме. В подтверждение дважды мигнут фонари аварийной сигнализации.

Двойное записание позволяет обезопасить автомобиль и предотвращает открывание дверей изнутри и снаружи автомобиля. В случае полной блокировки двери невозможно отпереть или открыть из салона.

Эта функция обеспечивает дополнительную защиту автомобиля, если он оставлен без присмотра. Автомобиль невозможно открыть, разбив стекло и получив доступ к внутренним переключателям отпирания и ручкам открывания дверей. Кроме того, при двойном записании происходит включение тревожной сигнализации в полнофункциональном режиме. См. **15, ПОЛНОЕ ВКЛЮЧЕНИЕ ОХРАННОЙ СИГНАЛИЗАЦИИ**.

***Примечание:** В этом режиме открытое окно или люк крыши может стать причиной срабатывания сигнализации из-за движения воздуха в салоне. Поэтому перед включением двойного записания автомобиля убедитесь, что все окна и люк крыши полностью закрыты.*

ОХРАНА ПЕРИМЕТРА

Система охраны периметра включается при однократном записании автомобиля. См. **15, ПРОСТОЕ ЗАПИРАНИЕ**. После включения охранной системы сигнализация работает в следующих случаях:

- Открыт капот, дверь багажного отделения или одна из дверей.
- Осоединяется аккумуляторная батарея автомобиля.
- При попытке отсоединения sireны системы сигнализации.

ПОЛНОЕ ВКЛЮЧЕНИЕ ОХРАННОЙ СИГНАЛИЗАЦИИ

Полное включение охранной сигнализации осуществляется при двойном записании автомобиля. См. **15, ДВОЙНОЕ ЗАПИРАНИЕ**. После включения охранной системы сигнализация работает в следующих случаях:

- Открыт капот, дверь багажного отделения или одна из дверей.
- При обнаружении движения в салоне автомобиля.

Выход из автомобиля

- Разбито боковые, ветровое или заднее стекло, либо потолочный люк.
- Зафиксирован подъем или наклон автомобиля.
- Осоединяется аккумуляторная батарея автомобиля.
- Зафиксирована попытка отсоединить сирену сигнализации.

ЗАЩИТА ВНУТРЕННЕГО ПРОСТРАНСТВА

Функция защиты внутреннего пространства, являющаяся частью полного включения охранной сигнализации, может быть временно отключена через меню **Vehicle Set-Up** (Настройки автомобиля). См. **74, МЕНЮ ПАНЕЛИ ПРИБОРОВ**.

Примечание: После включения эта функция активируется при следующем двойном запирании автомобиля с помощью электронного ключа.

ЗАПИРАНИЕ БЕЗ КЛЮЧА

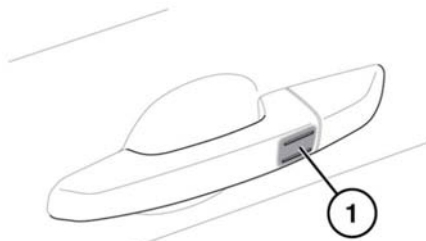


Не используйте двойное запираение, если в автомобиле находятся люди или животные. При возникновении аварийной ситуации они не смогут покинуть автомобиль, а аварийная служба не сможет их быстро освободить.



Электронный ключ не будет обнаружен, если он находится внутри какого-либо металлического предмета или экранирован каким-либо устройством, оснащенным жидкокристаллическим дисплеем с подсветкой, например, смартфоном, ноутбуком (в том числе когда он находится в сумке для ноутбука) игровой консолью и т.д.

Примечание: Мелкие монеты, находящиеся в одном кармане с электронным ключом, также могут препятствовать обнаружению ключа.



E149220

Автоматического запираения автомобиля не произойдет.

Примечание: Запирание без ключа срабатывает только в том случае, если электронный ключ обнаружен снаружи автомобиля. Если электронный ключ отсутствует, запирание невозможно.

- Для однократного запираения автомобиля один раз коснитесь датчика запираения без ключа (1), не берясь при этом за ручку.

Примечание: Не располагайте пальцы вокруг тыльной стороны ручки во время касания датчика. Это может препятствовать запираению автомобиля.

- В подтверждение фонари аварийной сигнализации мигнут один раз, а наружные зеркала с электроприводом (если опция включена) будут сложены.
- Для двойного запираения автомобиля в течение 3 секунд дважды коснитесь датчика запираения без ключа (1).

Примечание: Не располагайте пальцы вокруг тыльной стороны ручки во время касания датчика. Это может препятствовать запираению автомобиля.

- В подтверждение запираения фонари аварийной сигнализации мигнут два раза, и раздастся звуковой предупреждающий сигнал.

Примечание: При заперении автомобиля с помощью системы доступа без ключа, если одна или несколько дверей салона, капот или дверь багажного отделения закрыты не полностью или включено зажигание, заперения автомобиля НЕ произойдет. Звукового предупреждения о неполном заперении НЕ будет. Фонари аварийной сигнализации НЕ мигнут, а наружные зеркала (если опция включена) НЕ будут сложены. Убедитесь, что все двери салона, капот и дверь багажного отделения закрыты надлежащим образом. Убедитесь, что зажигание выключено, после чего вновь заперите автомобиль. Если проблема неполного заперения не устранена, обратитесь за консультацией к дилеру/в авторизованную мастерскую Land Rover.

ПОЛНОЕ ЗАКРЫВАНИЕ



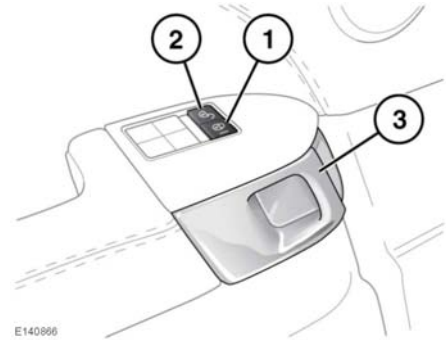
Прежде чем приступить к полному закрыванию, убедитесь, что закрыванию дверей, капота или багажного отделения не мешают дети, животные или какие-нибудь предметы. Автомобиль оснащен механизмами защиты, которые позволяют предотвратить серьезные увечья, но тем не менее, травмы не исключены.

Нажмите и удерживайте кнопку заперения на электронном ключе в течение 3 секунд. Будет выполнено простое заперение и мгновенная активация всех охранных систем. Через 3 секунды все открытые окна будут закрыты. Нажмите кнопку заперения еще один раз, чтобы выполнить двойное заперение автомобиля.

Примечание: При полном закрывании люк крыши не закрывается.

Эту функцию можно включать/выключать из меню **Vehicle set-up** (Настройки автомобиля). См. 74, **МЕНЮ ПАНЕЛИ ПРИБОРОВ**.

РУЧКИ ЗАПИРАНИЯ И ОТКРЫВАНИЯ ДВЕРЕЙ



E140896

1. Запирание:

- Чтобы запереть все двери, нажмите кнопку заперения двери водителя или переднего пассажира.
- Нажмите кнопку заперения задней двери, чтобы запереть конкретную дверь.

2. Отпирание:

- Чтобы отпереть все двери, нажмите кнопку отпирания двери водителя или переднего пассажира. Или один раз потяните ручку отпирания двери (3), чтобы отпереть конкретную дверь.
- Нажмите кнопку отпирания задней двери, чтобы открыть конкретную дверь. Или один раз потяните ручку отпирания двери (3).

Примечание: Работа кнопки отпирания блокируется, если автомобиль заперт электронным ключом.

- ### 3. Ручка отпирания двери:
- потяните, чтобы открыть дверь. Когда дверь заперта, если потянуть ручку один раз, произойдет отпирание двери.

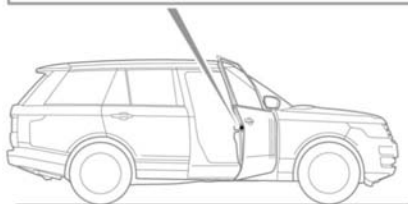
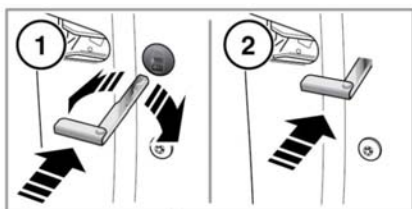
НЕПОЛНОЕ ЗАПИРАНИЕ

При блокировке автомобиля электронным ключом, если одна или несколько дверей салона, капот или дверь багажного отделения закрыты не полностью или включено зажигание, автомобиль НЕ будет заперт и дважды прозвучит звуковое предупреждение. Убедитесь, что зажигание выключено, после чего вновь закройте автомобиль. Полного запираения автомобиля НЕ произойдет, пока все двери, капот и дверь багажного отделения не будут полностью закрыты.

ОТКЛЮЧЕНИЕ СИГНАЛИЗАЦИИ ПОСЛЕ СРАБАТЫВАНИЯ

В случае срабатывания сигнализации ее можно отключить, нажав кнопку отпирания на электронном ключе или приложив электронный ключ к рулевой колонке. См. **112, РЕЗЕРВНАЯ ПРОЦЕДУРА ЗАПУСКА БЕЗ КЛЮЧА.**

АВАРИЙНАЯ БЛОКИРОВКА



E145208

В случае разряда аккумуляторной батареи или неисправности системы запираения без ключа двери потребуются запереть вручную.

Примечание: Не оставляйте резервный механический ключ в автомобиле во время выполнения процедуры аварийной блокировки.

1. Откройте дверь и найдите крышку замка для механического ключа. С помощью резервного механического ключа (см. **5, ОТПИРАНИЕ АВТОМОБИЛЯ**) поверните крышку, чтобы отсоединить ее от двери.

Снимите крышку и отложите в безопасное место.

2. Вставьте резервный механический ключ в замок до упора.

Теперь резервный механический ключ можно извлечь.

3. Установите на место крышку замка для механического ключа и поверните ее по часовой стрелке, чтобы надежно закрепить.

4. Закройте дверь и убедитесь, что она была заперта.

Повторите данную процедуру для всех остальных незапертых дверей.