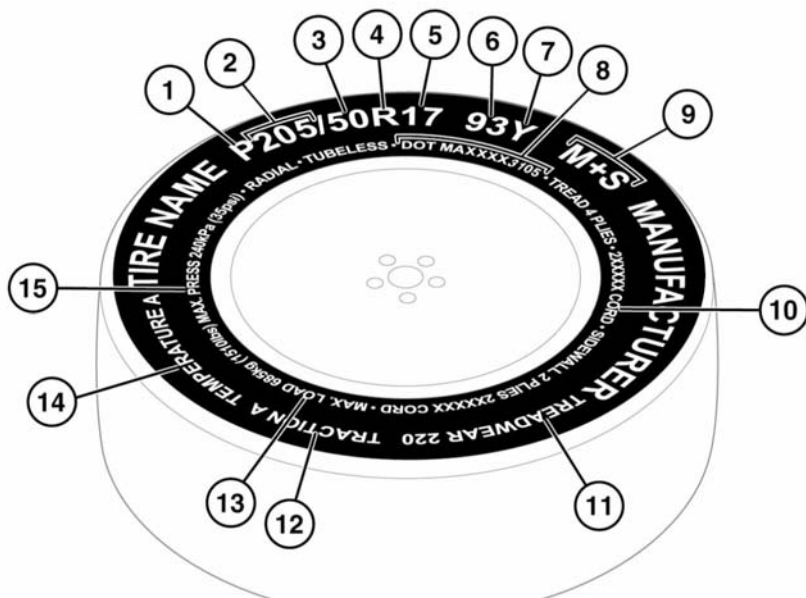


## МАРКИРОВКА ШИН



E135318

1. **P** означает, что шина предназначена для легковых автомобилей. Этот индекс указывается не всегда.
2. Ширина шины от одной боковины до другой в миллиметрах.
3. Отношение высоты к ширине, называемое также профилем, показывает высоту боковины в процентном отношении к ширине протектора. Таким образом, если ширина протектора 205 мм, а отношение высоты профиля шины к его высоте составляет 50, то высота боковины будет 102 мм.
4. **R** означает, что шина радиальная.
5. Диаметр обода колеса (в дюймах).
6. Индекс нагрузки шины. Этот индекс указывается не всегда.



**Индекс нагрузки новых шин должен быть таким же, как в спецификации к фирменным шинам (ОЕ). При появлении сомнений обратитесь за консультацией к местному дилеру/в авторизованную мастерскую Land Rover.**

7. Скоростная категория указывает на максимальную скорость движения в течение продолжительного времени, на которую рассчитана шина. См. **253, ИНДЕКС СКОРОСТИ**.
8. Стандартная заводская информация о шине, которая может использоваться для отзыва и прочих проверок. Большая часть этой информации относится к производителю, месту производства и т.д. Последние четыре цифры – дата выпуска. Например, номер 5111 означает, что шина выпущена на 51-ой неделе 2011 г.





9. **M+S** или **M/S** означает, что шина может использоваться в условиях грязи и снега.
10. Число слоев в зонах корда и боковины. Показывает, сколько слоев покрытого резиной материала входит в конструкцию шины. Здесь также содержится информация о типе используемых материалов.
11. Показатель износоустойчивости. Например, шины с показателем 400 служат дольше, чем с показателем 200.
12. Коэффициент сцепления служит для оценки эффективности шины при торможении на мокром дорожном покрытии. Чем выше коэффициент, тем эффективнее торможение. Градация от самого высокого коэффициента к самому низкому **AA, A, B** и **C**.
13. Максимальная нагрузка, которую выдерживает шина.
14. Показатель термостойкости. Термостойкость шин обозначается "A", "B" или "C", где "A" – наибольшая термостойкость. Этот показатель дается для правильно накачанной шины, которая используется в пределах ее диапазона скоростных характеристик и предельной нагрузки.
15. Максимальное давление в шинах. Это давление не следует применять для обычных поездок. **253, УХОД ЗА ШИНАМИ.**

## ИНДЕКС СКОРОСТИ

Категория	Скорость, км/ч (миль/ч)
Q	160 (99)
R	170 (106)
S	180 (112)
T	190 (118)
U	200 (124)
H	210 (130)

Категория	Скорость, км/ч (миль/ч)
V	240 (149)
W	270 (168)
Y	300 (186)

## УХОД ЗА ШИНАМИ

-  **Не ездите с поврежденными, чрезмерно изношенными или неправильно накачанными шинами.**
-  **Не допускайте загрязнения шин автомобильными жидкостями, поскольку это может привести к повреждению шин.**
-  **Избегайте пробуксовки колес. Это может привести к повреждению структуры шин и выходу их из строя.**
-  **Если буксование колес неизбежно из-за потери сцепления с поверхностью (например, в глубоком снегу), не превышайте скорость 50 км/ч (30 миль/ч).**
-  **Не превышайте максимальную величину давления, указанную на боковине шины.**

***Примечание:** После поездки по бездорожью необходимо проверять состояние шин. После въезда автомобиля на нормальное, твердое дорожное покрытие остановите автомобиль и проверьте шины на предмет повреждений.*

Все шины автомобиля (включая шину запасного колеса) следует регулярно проверять на предмет повреждений, износа и деформации. Если вы не можете самостоятельно оценить состояние шины, проверьте ее немедленно в мастерской по ремонту шин, у дилера/в авторизованной мастерской Land Rover.

## СЛИШКОМ НИЗКОЕ ДАВЛЕНИЕ ВОЗДУХА В ШИНАХ

**!** Давление во всех шинах, включая запасное колесо, следует регулярно проверять с помощью точного манометра, делая это на холодных шинах.

**!** Проверку давления следует выполнять только на холодных шинах на автомобиле, простоявшем более трех часов. Если в горячей шине давление соответствует рекомендуемому или ниже его, то в остывшей шине оно падает до опасного уровня.

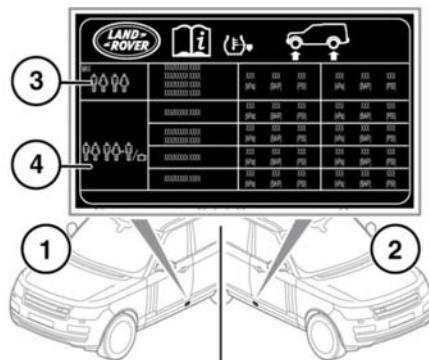
**!** Никогда не водите автомобиль, если шины неправильно накачаны. Недостаточное давление приводит к чрезмерной деформации и неравномерному износу шин. Это может стать причиной внезапного выхода шины из строя. Повышенное давление в шинах вызывает жесткость подвески, неравномерный износ шин и ухудшенную управляемость.

**!** Недостаточное давление в шинах также ухудшает топливную экономичность, снижает срок службы протектора и может повлиять на управляемость автомобиля и его тормозные характеристики.

**!** Если автомобиль стоит под ярким солнцем или эксплуатируется при высокой температуре воздуха, не уменьшайте давление в шинах. Переставьте автомобиль в тень и дайте шинам остыть перед проверкой давления.

Рекомендованные значения давления в шинах для малой и большой нагрузки перечислены в табличке, расположенной в основании проема двери водителя.

**!** Нагрузку автомобиля следует всегда учитывать, если вы проверяете или регулируете давление в шинах.



1. Табличка с информацией по шинам на автомобиле с левосторонним управлением.
2. Расположение таблички с информацией по шинам на автомобиле с правосторонним управлением.
3. Данные для малой нагрузки.
4. Данные для большой нагрузки.

Проверяйте состояние и давление в шинах и запасном колесе еженедельно и перед длительными путешествиями.

Если проверка давления в шинах выполняется, когда автомобиль находится в закрытом помещении (например, гараже), после выезда из которого предполагается эксплуатация при более низкой температуре, при этом давление в шинах может стать недостаточным.

В ходе эксплуатации происходит естественное незначительное снижение давления. Если снижение давления превышает 14 кПа / 1,4 бар / 2 фунта/кв.дюйм в неделю, необходимо, чтобы квалифицированный специалист определил и устранил причину.

Если требуется проверка давления в шинах, когда они нагреты, необходимо учитывать, что давление будет завышено на величину до 30 - 40 кПа / 0,3 - 0,4 бар/ 4 - 6 фунтов/кв.дюйм. В таких случаях не уменьшайте давление в шинах до значений для шин в холодном состоянии. Перед регулировкой давления дайте шинам полностью остыть. Стандартные значения давления в шинах см. в **243, РАЗМЕРЫ ШИН И КОЛЕС**.



**Если давление в шинах снижено для комфорта движения или увеличено до значения для большой нагрузки, TPMS необходимо настроить в соответствии с давлением в шинах и нагрузкой автомобиля. См. 126, ЗАГРУЗКА АВТОМОБИЛЯ.**

Для проверки и регулировки давления в шинах следует выполнить следующую процедуру:



Чтобы не допустить повреждения ниппелей, не прилагайте чрезмерного или бокового усилия на манометр/насос для шин.

1. Открутите колпачок ниппеля.
2. Надежно подсоедините насос для шин/шинный манометр к ниппелю.
3. Посмотрите показания манометра и при необходимости подкачайте шину.
4. После подкачки шины снимите манометр и заново установите его для нового измерения. Невыполнение этого требования приведет к получению неточных результатов.
5. Если давление слишком велико, снимите манометр и выпустите часть воздуха из шины, нажав на центр ниппеля. Заново установите манометр на ниппель и проверьте давление.
6. Повторите процесс, добавляя или удаляя воздух по мере необходимости, пока не будет достигнуто требуемое давление.
7. Установите на место колпачок ниппеля.

## НИППЕЛИ ШИН

Плотно закручивайте колпачки во избежание попадания в ниппель воды и грязи. При проверке давления в шинах проверяйте ниппели на предмет пропускания воздуха.

## ПРОКОЛОТЫЕ ШИНЫ



**Не ездите с проколотой шиной. Даже если шина выглядит накаченной, существует риск резкого снижения давления в ней, которое будет продолжать падать. Замените шину или обратитесь в авторизованную мастерскую.**

## ЗАМЕНА ШИН



Устанавливайте сменные шины одинакового типа и, по возможности, одной марки и с идентичным рисунком протектора.



**Индекс нагрузки и скоростные характеристики всех новых шин для замены, по меньшей мере, должны быть такими же в спецификации к фирменным шинам (OE), см. 243, РАЗМЕРЫ ШИН И КОЛЕС. При появлении сомнений обратитесь за консультацией к местному дилеру/в авторизованную мастерскую Land Rover.**



**Не переставляйте шины на автомобиле.**



**Если приходится использовать шины, не рекомендованные компанией Land Rover, прочитайте и строго соблюдайте инструкции изготовителя шин.**

Если износ протектора достигает примерно 2 мм, на поверхности протектора шины начинают появляться индикаторы износа. По длине окружности шины появляются непрерывные индикаторные полосы, напоминающие об износе протектора.

Предпочтительно заменять все четыре шины одновременно. Если такой возможности нет, заменяйте шины попарно (обе передние или обе задние). При замене шин обязательно следует выполнить балансировку и проверить углы установки колес.

Информацию о характеристиках и давлении в шинах см. в **254, СЛИШКОМ НИЗКОЕ ДАВЛЕНИЕ ВОЗДУХА В ШИНАХ**

## ПРЕДОТВРАЩЕНИЕ ДЕФОРМИРОВАНИЯ ШИН

В местах, где высокая температура окружающего воздуха сохраняется в течение длительного времени, может происходить размягчение боковины шин. При длительной стоянке автомобиля это приводит к некоторой деформации шин в точках контакта с опорной поверхностью. Этот дефект называется "плоское пятно".

Это нормальное явление. Тем не менее, после стоянки в начале пути "плоские пятна" могут вызывать вибрацию. По мере движения этот эффект постепенно исчезает.

Для уменьшения вероятности появления деформации в виде плоских участков, давление в шинах можно увеличивать до максимальной величины, указанной на боковине шины. Перед поездкой давление в шинах должно быть доведено до нормы (см. **254, СЛИШКОМ НИЗКОЕ ДАВЛЕНИЕ ВОЗДУХА В ШИНАХ**).

## СТАРЕНИЕ ШИН

Шины со временем стареют из-за воздействия ультрафиолетовых лучей, экстремальных температур, высоких нагрузок и окружающих условий. Рекомендуется менять шины не реже одного раза в шесть лет, но иногда замена может оказаться необходимой и до конца этого срока.

## ИСПОЛЬЗОВАНИЕ ЗИМНИХ ШИН

Во многих странах законодательство требует использования зимних шин в определенные сезоны года.

Эффективность шин M+S (грязь и снег) зимой общепризнанна, поэтому заменять их не требуется. Маркировка **M+S** на боковине шины обозначает, что шина всесезонная и предназначена для круглогодичной эксплуатации, в том числе для движения при низких температурах, по снегу и льду.



Данный символ обозначает специальные зимние шины, которые можно устанавливать для оптимального сцепления с дорогой зимой или если автомобиль используется в очень суровых зимних условиях.

**Примечание:** *Специальные зимние шины обычно имеют более низкую скоростную категорию (по сравнению с обычными), поэтому движение автомобиля необходимо осуществлять в пределах скоростного ограничения шин.*

Давление шин, указанное на информационной табличке, относится к любым условиям эксплуатации оригинальных шин. Если же устанавливается шина с пониженными скоростными характеристиками, рекомендуемое давление применимо только при движении со скоростью ниже 160 км/ч (100 миль/ч).

Для оптимального сцепления с дорожным покрытием перед движением по снегу или льду следует провести обкатку шин, проехав не менее 160 километров (100 миль) по сухой дороге.

Типоразмеры одобренных компаний Land Rover зимних шин	
19 дюймовые колеса	235/65 R19
20 дюймовые колеса	255/55 R20 265/50 R20*
21-дюймовые колеса	265/45 R21 275/45 R21 *
22-дюймовые колеса	275/40 R22

**Примечание:** \*Использование шипованных шин зависит от рынка сбыта. Обратитесь к дилеру/в авторизованную мастерскую Land Rover.

При использовании специальных зимних шин, возможно, потребуется заменить колеса колесами другого размера в зависимости от исходного выбора колес. Требуется заменить все четыре колеса.

Если на шинах установлены стандартные резиновые ниппели, сигнализатор системы контроля давления в шинах (TPMS) мигает в течение 75 секунд, а затем горит, не мигая. На информационной панели появится сообщение **TYRE PRESSURE MONITORING SYSTEM FAULT (НЕИСПРАВНОСТЬ СИСТЕМЫ КОНТРОЛЯ ДАВЛЕНИЯ В ШИНАХ)**.

После установки исходных колес и шин, необходимо проехать небольшое расстояние на автомобиле для сброса TPMS, чтобы выключился сигнализатор.

## ИСПОЛЬЗОВАНИЕ ЦЕПЕЙ ПРОТИВОСКОЛЬЖЕНИЯ



Применяйте цепи противоскольжения только в условиях сильного снега, утрамбованного снега.



Не превышайте скорость 50 км/ч (30 миль/ч) при установленных цепях противоскольжения.



Не устанавливайте цепи противоскольжения на временное запасное колесо.

Для улучшения сцепления в условиях утрамбованного снега при сильном снегопаде следует применять цепи противоскольжения, разрешенные компанией Land Rover. Цепи не следует применять в условиях бездорожья.

Если требуется установить устройства противоскольжения при отсутствии утрамбованного снега, необходимо соблюдать следующее:

- Следует использовать только такие цепи противоскольжения, которые разрешены к использованию компанией Land Rover. Только разрешенные компанией Land Rover цепи противоскольжения прошли испытания на подтверждение того, что они не вызывают повреждение автомобиля. За дополнительной информацией обратитесь к дилеру/в авторизованную мастерскую компании.
- Установленные колеса и шины должны отвечать характеристикам оригинального оборудования.
- Полностью цепные устройства противоскольжения можно устанавливать на задние колеса автомобилей с колесами диаметром 19 и 20 дюймов.

- Полуцепные устройства противоскольжения можно устанавливать на задние колеса автомобилей с колесами диаметром 21 и 22 дюймов.
- Устройства противоскольжения необходимо устанавливать парами на одну ось.
- Всегда читайте и соблюдайте требования инструкций производителя устройств противоскольжения. Обратите особое внимание на максимальную скорость и инструкции по установке.
- Не допускайте повреждения шин/автомобиля при снятии цепей противоскольжения, насколько позволяют условия.

## **ДЕКЛАРАЦИЯ ДЛЯ ШИН (только для Индии)**

Все импортируемые шины соответствуют требованиям Бюро стандартов Индии (BIS) и Центральных автомобильных правил (CMVR) 1989. Шины соответствуют оригинальным, которые устанавливаются в качестве оригинального оборудования (OE) на модели Land Rover и полностью соответствуют требованиям Индии.