



FREELANDER 2

РУКОВОДСТВО ПО ЭКСПЛУАТАЦИИ

Номер публикации LRL 38 02 56 801

Это руководство является частью документации, поставляемой вместе с новым автомобилем. На иллюстрациях могут быть показаны автомобили с левосторонним и с правосторонним управлением, если информация относится к конкретной стране, это отмечено особо.

Раздел **Краткий обзор** поможет водителю быстро изучить первоначальные настройки и познакомит его с особенностями системы. Изучите инструкции по эксплуатации автомобиля как можно скорее.

Важно

Информация, содержащаяся в этом руководстве, охватывает все варианты и все дополнительное оборудование. Некоторые опции могут отсутствовать на вашем автомобиле, если они не входят в набор стандартных опций автомобиля. Поэтому некоторые части руководства могут не относиться к вашему автомобилю. Кроме того, в связи с определёнными затратами времени на выпуск, руководство может содержать описание оборудования, которое пока не является широкодоступным.

На момент сдачи в печать информация в данном руководстве полностью соответствовала действительности. Однако с момента издания руководства в конструкцию автомобиля могли быть внесены изменения. В таких случаях к комплекту документации добавляется Приложение к руководству. С последующими обновлениями можно ознакомиться на Интернет-сайте Land Rover: **www.ownerinfo.landrover.com**.

Мы постоянно работаем над совершенствованием нашей продукции, поэтому оставляем за собой право изменять технические характеристики, конструкцию и оборудование в любое время без предварительного уведомления; такие изменения не налагают дополнительных обязательств на компанию. Запрещается полное или частичное воспроизведение или перевод данного документа без разрешения компании. Компания не несет ответственности за опечатки и пропуски.

© Land Rover 2007

Все права защищены.

Опубликовано Land Rover Technical Communications.

Содержание руководства

Краткий обзор

ПУЛЬТ ДИСТАНЦИОННОГО УПРАВЛЕНИЯ	11
ЗАПУСК ДВИГАТЕЛЯ	12
ГЛАВНЫЕ ВЫКЛЮЧАТЕЛИ ЗАПИРАНИЯ И ОТПИРАНИЯ	14
БАГАЖНАЯ ДВЕРЬ	14
КАПОТ	15
ЭЛЕКТРИЧЕСКАЯ РЕГУЛИРОВКА СИДЕНИЙ	15
ПРОГРАММИРОВАНИЕ ЭКСПЛУАТАЦИОННЫХ РЕГУЛИРОВОК	16
РУЧНАЯ РЕГУЛИРОВКА СИДЕНИЙ	16
ОКНА И НАРУЖНЫЕ ЗЕРКАЛА	17
РЕГУЛИРОВКА ПОЛОЖЕНИЯ РУЛЕВОЙ КОЛОНКИ	18
ЗАМОК РУЛЕВОЙ КОЛОНКИ	18
ПОТОЛОЧНАЯ КОНСОЛЬ	18
РЕМНИ БЕЗОПАСНОСТИ И ДЕТСКИЕ КРЕСЛА	19
ОТКЛЮЧЕНИЕ ПОДУШКИ БЕЗОПАСНОСТИ Пассажира	20
СИСТЕМА УПРАВЛЕНИЯ МИКРОКЛИМАТОМ, РЕГУЛИРУЕМАЯ ВРУЧНУЮ	21
АВТОМАТИЧЕСКОЕ УПРАВЛЕНИЕ МИКРОКЛИМАТОМ	23
ПАНЕЛЬ УПРАВЛЕНИЯ	25
ПАНЕЛЬ ПРИБОРОВ	27
СИГНАЛИЗАТОРЫ (ПРЕДУПРЕЖДАЮЩИЕ)	29
СИГНАЛИЗАТОРЫ (КОНТРОЛЬНЫЕ)	30
СТЕКЛООЧИСТИТЕЛИ И ОМЫВАТЕЛИ	31
НАРУЖНОЕ ОСВЕЩЕНИЕ	31
БЛОКИРОВКА ПЕРЕКЛЮЧЕНИЯ ПЕРЕДАЧ	32

АВТОМАТИЧЕСКАЯ КОРОБКА ПЕРЕДАЧ	33
СИСТЕМА КРУИЗ-КОНТРОЛЯ	34
СИСТЕМА УПРАВЛЕНИЯ ДВИЖЕНИЕМ ПОД УКЛОН (HDC)	34
СИСТЕМА TERRAIN RESPONSE	35
СИСТЕМА ПОМОЩИ ПРИ ПАРКОВКЕ	36
АУДИОСИСТЕМА	37
ИСПОЛЬЗОВАНИЕ РАДИОПРИЕМНИКА	40
РАДИО DAB	40
ИСПОЛЬЗОВАНИЕ ПРОИГРЫВАТЕЛЯ КОМПАКТ-ДИСКОВ	41
ПРОИГРЫВАТЕЛЬ КОМПАКТ-ДИСКОВ	41
АВТОЧЕЙНДЖЕР КОМПАКТ-ДИСКОВ	41
УСТАНОВКА ВРЕМЕНИ	42
ТЕЛЕФОННАЯ СИСТЕМА С ПОДДЕРЖКОЙ BLUETOOTH	43

Памятка для заправочной станции

ЛЮЧОК ТОПЛИВОНАЛИВНОЙ ГОРЛОВИНЫ	45
ДАВЛЕНИЕ В ШИНАХ	46
СПЕЦИФИКАЦИЯ МОТОРНОГО МАСЛА	47
ТЕХНИЧЕСКИЕ ХАРАКТЕРИСТИКИ ОХЛАЖДАЮЩЕЙ ЖИДКОСТИ	47

Содержание руководства

Введение

ИСПОЛЬЗУЕМЫЕ СИМВОЛЫ	48
РАСПОЛОЖЕНИЕ ТАБЛИЧЕК	48
ОХРАНА ЗДОРОВЬЯ И МЕРЫ ПРЕДОСТОРОЖНОСТИ	50
РЕГИСТРАЦИЯ ДАННЫХ	51
МОДИФИКАЦИИ ДЛЯ ЛЮДЕЙ С ОГРАНИЧЕННЫМИ ВОЗМОЖНОСТЯМИ.	53
ЗАПАСНЫЕ ЧАСТИ И ДОПОЛНИТЕЛЬНОЕ ОБОРУДОВАНИЕ	53

Ключи и пулты дистанционного управления

КЛЮЧИ	56
ОБЩАЯ ИНФОРМАЦИЯ О РАДИОЧАСТОТАХ	57
ИСПОЛЬЗОВАНИЕ ДИСТАНЦИОННОГО УПРАВЛЕНИЯ.	57

Замки

БЛОКИРОВКА И РАЗБЛОКИРОВКА ЗАМКОВ	61
--	----

Сигнализация

АКТИВАЦИЯ СИГНАЛИЗАЦИИ. . . .	63
ОТКЛЮЧЕНИЕ СИГНАЛИЗАЦИИ	64

Сиденья

ПРАВИЛЬНОЕ ПОЛОЖЕНИЕ ТЕЛА ПРИ ВОЖДЕНИИ	65
СИДЕНЬЯ, РЕГУЛИРУЕМЫЕ ВРУЧНУЮ	66
СИДЕНЬЯ С ЭЛЕКТРИЧЕСКОЙ РЕГУЛИРОВКОЙ	67
ПОДГОЛОВНИКИ.	69
ЗАДНИЕ СИДЕНЬЯ	70
СИДЕНЬЯ С ОБОГРЕВОМ	72

Ремни безопасности

ПРИНЦИП ДЕЙСТВИЯ	73
СИСТЕМА НАПОМИНАНИЯ О НЕПРИСТЕГНУТОМ РЕМНЕ БЕЗОПАСНОСТИ.	75
ПРИСТЕГИВАНИЕ РЕМНЕЙ БЕЗОПАСНОСТИ.	76
РЕГУЛИРОВКА ВЫСОТЫ РЕМНЕЙ БЕЗОПАСНОСТИ.	76
ИСПОЛЬЗОВАНИЕ РЕМНЕЙ БЕЗОПАСНОСТИ ВО ВРЕМЯ БЕРЕМЕННОСТИ.	77

Дополнительная система пассивной безопасности

ПРИНЦИП ДЕЙСТВИЯ	78
СИГНАЛИЗАТОР ПОДУШЕК БЕЗОПАСНОСТИ.	82
ОТКЛЮЧЕНИЕ ПОДУШКИ БЕЗОПАСНОСТИ ПАССАЖИРА	83
ИНФОРМАЦИЯ ПО ОБСЛУЖИВАНИЮ ПОДУШЕК БЕЗОПАСНОСТИ.	84

Безопасность детей

ДЕТСКИЕ СИДЕНЬЯ	85
ДОПОЛНИТЕЛЬНЫЕ ПОДУШКИ.	88
ТОЧКИ КРЕПЛЕНИЯ ISOFIX	88
ЗАМКИ С ФУНКЦИЕЙ БЛОКИРОВКИ ОТ ОТКРЫВАНИЯ ДВЕРЕЙ ИЗНУТРИ	91

Рулевое колесо

РЕГУЛИРОВКА ПОЛОЖЕНИЯ РУЛЕВОГО КОЛЕСА	92
УПРАВЛЕНИЕ АУДИОСИСТЕМОЙ	93

Содержание руководства

Осветительное оборудование

ОРГАНЫ УПРАВЛЕНИЯ ОСВЕТИТЕЛЬНЫМ ОБОРУДОВАНИЕМ.....	94
ПЕРЕДНИЕ ПРОТИВОТУМАННЫЕ ФАРЫ ...	95
ЗАДНИЕ ПРОТИВОТУМАННЫЕ ФАРЫ	95
РЕГУЛИРОВКА ФАР ДЛЯ ПОЕЗДКИ ЗА В ДРУГИХ СТРАНАХ	96
КОРРЕКЦИЯ ПОЛОЖЕНИЯ ФАР	96
АВАРИЙНАЯ СВЕТОВАЯ СИГНАЛИЗАЦИЯ	97
СИСТЕМА АДАПТИВНОГО ПЕРЕДНЕГО ОСВЕЩЕНИЯ (AFS).....	97
УКАЗАТЕЛИ ПОВОРОТА	98
ОСВЕЩЕНИЕ САЛОНА	99
ПОДСВЕТКА ПРИ ВХОДЕ	100
ЗАМЕНА ЛАМП	100
ТАБЛИЦА ПОДБОРА ЛАМП.....	110

Стеклоочистители и омыватели

ОЧИСТИТЕЛИ ВЕТРОВОГО СТЕКЛА	111
ДАТЧИК ДОЖДЯ	112
ОМЫВАТЕЛИ ВЕТРОВОГО СТЕКЛА	113
ОМЫВАТЕЛИ ФАР	113
ОЧИСТИТЕЛЬ И ОМЫВАТЕЛЬ ЗАДНЕГО СТЕКЛА.....	113
РЕГУЛИРОВКА ФОРСУНОК ОМЫВАТЕЛЯ ЛОБОВОГО СТЕКЛА	114
ПРОВЕРКА ЩЕТОК СТЕКЛООЧИСТИТЕЛЕЙ.....	115
ЗАМЕНА ЩЕТОК СТЕКЛООЧИСТИТЕЛЕЙ.....	116

Окна и зеркала

ЭЛЕКТРИЧЕСКИЕ СТЕКЛОПОДЪЕМНИКИ.....	119
НАРУЖНЫЕ ЗЕРКАЛА ЗАДНЕГО ВИДА	121
НАРУЖНЫЕ ЗЕРКАЛА ЗАДНЕГО ВИДА С ЭЛЕКТРОПРИВОДОМ	122
СКЛАДЫВАЮЩИЕСЯ НАРУЖНЫЕ ЗЕРКАЛА ЗАДНЕГО ВИДА С ЭЛЕКТРОПРИВОДОМ	123
ВНУТРЕННЕЕ ЗЕРКАЛО ЗАДНЕГО ВИДА.....	124

Приборы

ОБЗОР ПАНЕЛИ ПРИБОРОВ	125
----------------------------	-----

Информационные дисплеи

МАРШРУТНЫЙ КОМПЬЮТЕР ...	128
ИНФОРМАЦИОННЫЕ СООБЩЕНИЯ	128

Система управления микроклиматом

ПРИНЦИП ДЕЙСТВИЯ.....	130
РУЧНОЕ УПРАВЛЕНИЕ МИКРОКЛИМАТОМ	131
АВТОМАТИЧЕСКОЕ УПРАВЛЕНИЕ МИКРОКЛИМАТОМ	132
ОБОГРЕВ СТЕКОЛ И ЗЕРКАЛ ЗАДНЕГО ВИДА.....	136
ВЕНТИЛЯЦИОННЫЕ ДЕФЛЕКТОРЫ.....	137
ВСПОМОГАТЕЛЬНЫЙ ОБОГРЕВАТЕЛЬ	138
ПОТОЛОЧНЫЙ ЛЮК С ЭЛЕКТРОПРИВОДОМ	138

Содержание руководства

Функции обеспечения комфорта

ЧАСЫ.	141
СОЛНЦЕЗАЩИТНЫЕ КОЗЫРЬКИ.	143
ПРИКУРИВАТЕЛЬ.	143
ПЕПЕЛЬНИЦА.	144
ГНЕЗДА ДЛЯ ПОДКЛЮЧЕНИЯ ДОПОЛНИТЕЛЬНОГО ОБОРУДОВАНИЯ.	144
ПОДСТАВКИ ДЛЯ СТАКАНОВ.	145
ВЕЩЕВЫЕ ОТСЕКИ.	146

Запуск двигателя

ОБЩИЕ СВЕДЕНИЯ.	148
ЗАПУСК БЕНЗИНОВОГО ДВИГАТЕЛЯ.	149
ЗАПУСК ДИЗЕЛЬНОГО ДВИГАТЕЛЯ.	150
ПРОТИВОСАЖЕВЫЙ ФИЛЬТР (DPF).	153

Коробка передач

МЕХАНИЧЕСКАЯ КОРОБКА ПЕРЕДАЧ.	155
АВТОМАТИЧЕСКАЯ КОРОБКА ПЕРЕДАЧ.	155
ТЕХНИЧЕСКИЕ ХАРАКТЕРИСТИКИ.	160

Тормоза

ПРИНЦИП ДЕЙСТВИЯ.	161
СОВЕТЫ ПО ВОЖДЕНИЮ АВТОМОБИЛЯ С ABS.	162
СТОЯНОЧНЫЙ ТОРМОЗ.	164

Система помощи при парковке

ПРИНЦИП ДЕЙСТВИЯ.	166
ИСПОЛЬЗОВАНИЕ СИСТЕМЫ ПОМОЩИ ПРИ ПАРКОВКЕ.	167

Советы по вождению

ОБЩИЕ РЕКОМЕНДАЦИИ ПО УПРАВЛЕНИЮ АВТОМОБИЛЕМ.	169
УХУДШЕНИЕ ДИНАМИЧЕСКИХ ХАРАКТЕРИСТИК ДВИГАТЕЛЯ.	169
ОБКАТКА.	170
ЭКОНОМИЧНЫЙ РАСХОД ТОПЛИВА.	170

Круиз-контроль

ПРИНЦИП ДЕЙСТВИЯ.	172
ИСПОЛЬЗОВАНИЕ КРУИЗ-КОНТРОЛЯ.	172

Система Terrain Response

ПРИНЦИП ДЕЙСТВИЯ.	175
ИСПОЛЬЗОВАНИЕ TERRAIN RESPONSE.	175

Система управления движением под уклон (HDC)

ПРИНЦИП ДЕЙСТВИЯ.	180
ИСПОЛЬЗОВАНИЕ СИСТЕМЫ HDC.	181

Противобуксовочная система

ИСПОЛЬЗОВАНИЕ ПРОТИВОБУКСОВОЧНОЙ СИСТЕМЫ.	184
---	-----

Система динамической стабилизации

ПРИНЦИП ДЕЙСТВИЯ.	185
ИСПОЛЬЗОВАНИЕ СИСТЕМЫ ДИНАМИЧЕСКОЙ СТАБИЛИЗАЦИИ.	186

Содержание руководства

Топливо и заправка

МЕРЫ ПРЕДОСТОРОЖНОСТИ . . .	188
КАЧЕСТВО ТОПЛИВА	188
АЛЬТЕРНАТИВНЫЕ ТИПЫ ТОПЛИВА ДЛЯ БЕНЗИНОВЫХ ДВИГАТЕЛЕЙ	189
АВТОМОБИЛИ С ДИЗЕЛЬНЫМ ДВИГАТЕЛЕМ	191
ПОЛНАЯ ВЫРАБОТКА ТОПЛИВА	191
ОТКЛЮЧЕНИЕ ПОДАЧИ ТОПЛИВА	192
ЛЮЧОК ТОПЛИВОНАЛИВНОЙ ГОРЛОВИНЫ	192
ЗАПРАВКА ТОПЛИВОМ	193
ТЕХНИЧЕСКИЕ ХАРАКТЕРИСТИКИ	195

Перевозка груза

ОБЩИЕ СВЕДЕНИЯ	196
ТОЧКИ КРЕПЛЕНИЯ БАГАЖА	197
ЧЕХЛЫ ГРУЗОВОГО ОТСЕКА	198

Буксировка прицепа

БУКСИРОВКА ПРИЦЕПА	200
ВЫРАВНИВАНИЕ	202
ОБЯЗАТЕЛЬНЫЕ ПРОВЕРКИ ПЕРЕД БУКСИРОВКОЙ	202
РЕКОМЕНДУЕМАЯ БУКСИРУЕМАЯ МАССА	203
ТЯГОВО-СЦЕПНОЕ УСТРОЙСТВО	204

Уход за автомобилем

ОЧИСТКА ЛЕГКОСПЛАВНЫХ ДИСКОВ	205
ОЧИСТКА АВТОМОБИЛЯ СНАРУЖИ	205
ОЧИСТКА САЛОНА	207
УСТРАНЕНИЕ МЕЛКИХ ПОВРЕЖДЕНИЙ ЛАКОКРАСОЧНОГО ПОКРЫТИЯ	209

Обслуживание

ОБЩИЕ СВЕДЕНИЯ	210
ОТКРЫВАНИЕ И ЗАКРЫВАНИЕ КАПОТА	214
МОТОРНЫЙ ОТСЕК – ОБЗОР	215
ПРОВЕРКА МОТОРНОГО МАСЛА	216
ПРОВЕРКА ОХЛАЖДАЮЩЕЙ ЖИДКОСТИ ДВИГАТЕЛЯ	218
ПРОВЕРКА ТОРМОЗНОЙ ЖИДКОСТИ	220
ПРОВЕРКА РАБОЧЕЙ ЖИДКОСТИ УСИЛИТЕЛЯ РУЛЕВОГО УПРАВЛЕНИЯ	222
ПРОВЕРКА ОМЫВАЮЩЕЙ ЖИДКОСТИ	223
ТЕХНИЧЕСКИЕ ХАРАКТЕРИСТИКИ	225

Аккумулятор автомобиля

ПРЕДУПРЕЖДАЮЩИЕ СИМВОЛЫ НА АККУМУЛЯТОРНОЙ БАТАРЕЕ	227
ОБСЛУЖИВАНИЕ АККУМУЛЯТОРНОЙ БАТАРЕИ	227
ИСПОЛЬЗОВАНИЕ ПРОВОДОВ ДЛЯ ЗАПУСКА ДВИГАТЕЛЯ	230
ЗАРЯДКА АККУМУЛЯТОРНОЙ БАТАРЕИ	231
ЗАМЕНА АККУМУЛЯТОРНОЙ БАТАРЕИ	232

Содержание руководства

Колеса и шины

ОБЩИЕ СВЕДЕНИЯ.	234
ОБСЛУЖИВАНИЕ ШИН	236
ИСПОЛЬЗОВАНИЕ ЗИМНИХ ШИН.	242
ЗАМЕНА КОЛЕСА	243
КОМПЛЕКТ ДЛЯ РЕМОНТА ШИН.	248
ИСПОЛЬЗОВАНИЕ УСТРОЙСТВ ПРОТИВОСКОЛЬЖЕНИЯ	254
ПОЯСНЕНИЯ ТЕРМИНОВ, СВЯЗАННЫХ С ШИНАМИ	255
ТЕХНИЧЕСКИЕ ХАРАКТЕРИСТИКИ	257

Плавкие предохранители

РАСПОЛОЖЕНИЕ БЛОКОВ ПЛАВКИХ ПРЕДОХРАНИТЕЛЕЙ.	258
ЗАМЕНА ПЛАВКОГО ПРЕДОХРАНИТЕЛЯ	258
ТАБЛИЦА ХАРАКТЕРИСТИК ПЛАВКИХ ПРЕДОХРАНИТЕЛЕЙ.	259

Аварийное оборудование

АВАРИЙНАЯ СВЕТОВАЯ СИГНАЛИЗАЦИЯ	270
ЗНАК АВАРИЙНОЙ ОСТАНОВКИ.	270

После столкновения

ЭКСПЛУАТАЦИЯ ПОСЛЕ СТОЛКНОВЕНИЯ	271
ОСМОТР КОМПОНЕНТОВ СИСТЕМЫ БЕЗОПАСНОСТИ	272

Эвакуация автомобиля

ТОЧКИ КРЕПЛЕНИЯ БУКСИРОВОЧНОГО ОБОРУДОВАНИЯ.	273
ТОЧКИ КРЕПЛЕНИЯ	274
ТРАНСПОРТИРОВКА АВТОМОБИЛЯ	274
БУКСИРОВКА АВТОМОБИЛЯ С ОПОРОЙ НА ЧЕТЫРЕ КОЛЕСА	275

Идентификация автомобиля

ТАБЛИЧКА С ИДЕНТИФИКАЦИОННЫМИ ДАНЫМИ АВТОМОБИЛЯ	277
ИДЕНТИФИКАЦИОННЫЙ НОМЕР АВТОМОБИЛЯ (VIN)	277
ТАБЛИЧКА С ДАТОЙ ВЫПУСКА АВТОМОБИЛЯ	277

Технические характеристики

ТЕХНИЧЕСКИЕ ДАННЫЕ ДВИГАТЕЛЯ	278
МАССА	279
ГАБАРИТЫ.	280

Содержание руководства

Сертификаты соответствия

ДЕКЛАРАЦИИ СООТВЕТСТВИЯ . . . 282

Знакомство с аудиосистемой

ПРИЕМ РАДИОСИГНАЛА 285

Обзор аудиоблока

КРАТКОЕ ОПИСАНИЕ
АУДИОБЛОКА 286

Работа аудиоблока

ПЕРЕКЛЮЧАТЕЛЬ ON/OFF
(Включено/Выключено) 291

РЕГУЛЯТОР ГРОМКОСТИ 291

УПРАВЛЕНИЕ
АУДИОСИСТЕМОЙ 292

КНОПКА ДИАПАЗОНА
ЧАСТОТ 293

АВТОСОХРАНЕНИЕ 293

КНОПКИ ПРЕДВАРИТЕЛЬНОЙ
НАСТРОЙКИ

РАДИОСТАНЦИЙ 294

НАСТРОЙКА ПРИЕМА

ДОРОЖНЫХ СООБЩЕНИЙ 295

Меню аудиоблока

РАДИОВЕЩАТЕЛЬНАЯ
ИНФОРМАЦИОННАЯ
СИСТЕМА (RDS) 297

РЕГИОНАЛЬНЫЙ РЕЖИМ
(REG) 297

УСИЛЕНИЕ ДРУГИХ СЕТЕЙ
(RDS-EON) 299

АЛЬТЕРНАТИВНЫЕ
ЧАСТОТЫ 299

ВЫПУСКИ НОВОСТЕЙ 300

ПРЕДПОЧТИТЕЛЬНЫЙ ТИП
ПРОГРАММ (PTY) 302

ПЕРЕЗАГРУЗКА
АУДИОСИСТЕМЫ 305

Цифровое аудиовещание

ОБЩИЕ СВЕДЕНИЯ 306

ОРГАНЫ УПРАВЛЕНИЯ
АУДИОСИСТЕМОЙ 308

ПАРАМЕТРЫ
ОТОБРАЖЕНИЯ 309

ВКЛЮЧЕНИЕ DAB 310

АВТОМАТИЧЕСКАЯ
НАСТРОЙКА КАНАЛОВ 310

ГРУППЫ 311

ОПЦИИ КАНАЛОВ 311

КНОПКИ ПРЕДВАРИТЕЛЬНЫХ
УСТАНОВОК 313

НАСТРОЙКА 315

Содержание руководства

Проигрыватель

компакт-дисков

ЗАГРУЗКА КОМПАКТ-ДИСКОВ	321
ИЗВЛЕЧЕНИЕ КОМПАКТ-ДИСКОВ	322
ИЗВЛЕЧЕНИЕ НЕСКОЛЬКИХ КОМПАКТ-ДИСКОВ	322
ВЫБОР КОМПАКТ-ДИСКА	322
ВОСПРОИЗВЕДЕНИЕ КОМПАКТ-ДИСКОВ	323
ВЫБОР ДОРОЖКИ	323
ПАУЗА ВОСПРОИЗВЕДЕНИЯ КОМПАКТ-ДИСКА	323
БЫСТРАЯ ПРОКРУТКА ВПЕРЕД/НАЗАД	323
МЕНЮ ФУНКЦИЙ ПРОИГРЫВАТЕЛЯ КОМПАКТ-ДИСКОВ	324
НАСТРОЙКИ ЭКРАНА ПРИ ВОСПРОИЗВЕДЕНИИ КОМПАКТ-ДИСКОВ	324
ВОСПРОИЗВЕДЕНИЕ В ПРОИЗВОЛЬНОМ ПОРЯДКЕ	324
ПОВТОР ЗАПИСЕЙ КОМПАКТ-ДИСКА	325
СКАНИРОВАНИЕ ЗАПИСЕЙ КОМПАКТ-ДИСКА	326
ВОСПРОИЗВЕДЕНИЕ ФАЙЛОВ MP3	327

Гнездо дополнительного входного сигнала (AUX IN)

ГНЕЗДО ДОПОЛНИТЕЛЬНОГО ВХОДНОГО СИГНАЛА (AUX IN)	328
--	-----

Органы управления

аудиосистемой,

расположенные сзади

ОРГАНЫ УПРАВЛЕНИЯ ДЛЯ ПАССАЖИРОВ, СИДЯЩИХ СЗАДИ	330
НАУШНИКИ	332

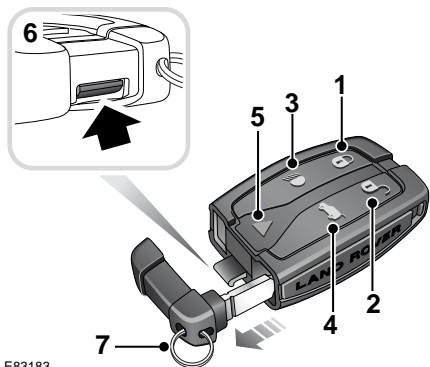
Телефон

ОБЩИЕ СВЕДЕНИЯ	333
УПРАВЛЕНИЕ ТЕЛЕФОНОМ	334
НАСТРОЙКА BLUETOOTH	335
НАСТРОЙКА ТЕЛЕФОНА	338
ИСПОЛЬЗОВАНИЕ ТЕЛЕФОНА	342
ТЕЛЕФОННАЯ КНИГА	349
ГОЛОСОВОЕ УПРАВЛЕНИЕ ТЕЛЕФОНОМ	354

Подробный указатель приводится на оборотной стороне данного руководства.

Краткий обзор

ПУЛЬТ ДИСТАНЦИОННОГО УПРАВЛЕНИЯ



E83183

1. Кнопка запираания.
 - Нажмите один раз, чтобы запереть автомобиль и включить охранную систему. Нажмите два раза в течение 3 секунд для двойного запираания автомобиля. Нажмите и удерживайте, чтобы закрыть окна (Полное закрывание).
2. Кнопка отпираания.
 - Нажмите один раз, чтобы отключить охранную систему и отпереть дверь водителя и дверь багажного отделения. Нажмите еще раз для отпираания дверей пассажиров. Нажмите и удерживайте, чтобы открыть окна (Полное открывание).
3. Кнопка наружной подсветки.
 - Нажмите один раз, чтобы кратковременно включить фары, габаритные фонари и фонари подсветки регистрационного знака. Для выключения нажмите еще раз. См. **ПОДСВЕТКА ПРИ ВХОДЕ** (на стр. 100).
4. Отпирание багажной двери.
 - Нажмите для отпираания багажной двери.
5. Предупредительная сигнализация.
 - Нажмите дважды в течение трех секунд, чтобы включить **предупредительную сигнализацию**. Через пять секунд нажмите дважды в течение трех секунд, чтобы выключить сигнализацию.
6. Нажмите кнопку отпираания на пульте дистанционного управления для извлечения аварийного металлического ключа.
7. Потяните кольцо и вытяните ключ.

Краткий обзор

Одна точка доступа

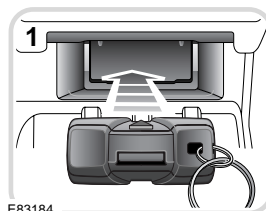
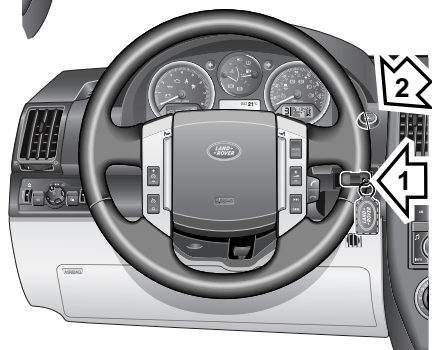
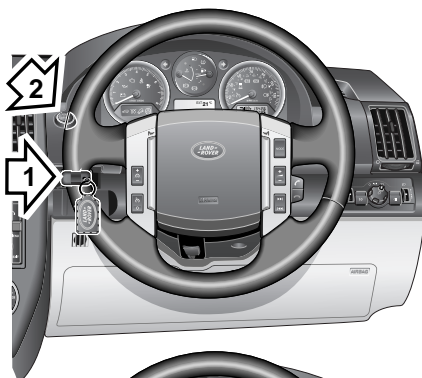
Это элемент защиты, позволяющий открывать только дверь водителя, лючок топливноналивной горловины и багажную дверь. Эту функцию можно отключать на индивидуальных пультах дистанционного управления путем отпирания автомобиля и последующего одновременного нажатия и удержания кнопок заперения и отпирания в течение трех секунд. Произойдет заперение автомобиля, затем отпирание в выбранном режиме, а фонари аварийной сигнализации подтвердят изменение двукратным миганием.

Теперь можно отпирать все двери одним нажатием. При повторении этой процедуры снова активируется режим одной точки доступа.

Дальнейшая информация содержится в основной части руководства.

См. **ИСПОЛЬЗОВАНИЕ ДИСТАНЦИОННОГО УПРАВЛЕНИЯ** (на стр. 57).

ЗАПУСК ДВИГАТЕЛЯ



E83184

Кнопка **START STOP ENGINE 2** (Запуск/выключение двигателя) действует, только когда в блок управления стартером **1** вставлен пульт дистанционного управления (кнопками вверх).

Краткий обзор

Вставьте пульт дистанционного управления в установочный порт (кнопками вверх) и нажмите для его фиксации. Для извлечения пульта дистанционного управления нажмите на него.

Извлечение пульта дистанционного управления

Нажмите на пульт дистанционного управления, чтобы извлечь его из блока управления стартером. Извлеките пульт дистанционного управления, удерживая его за боковины.

Только зажигание

- Чтобы включить зажигание, нажмите и удерживайте кнопку **START STOP ENGINE** (Запуск/выключение двигателя), пока не загорятся сигнализаторы.
- Повторным нажатием кнопки зажигание выключается.

Запуск/выключение двигателя

- Для автомобилей с автоматической коробкой передач для запуска двигателя установите селектор диапазонов в положение **P** (стоянка) или **N** (нейтраль), сильно надавите на педаль тормоза, кратковременно нажмите и отпустите кнопку **START STOP ENGINE**.
- На автомобилях с механической коробкой передач для запуска двигателя нажмите педаль сцепления до упора, кратковременно нажмите и отпустите кнопку **START STOP ENGINE**.
- Для выключения двигателя и зажигания нажмите эту кнопку еще раз.

Примечание: В холодное время года на автомобилях с дизельными двигателями между нажатием кнопки пуска и запуском двигателя может пройти некоторое время. Это происходит из-за того, что для достижения рабочей температуры свечей накаливания требуется больше времени. Во время этой задержки педаль сцепления (механическая коробка передач) или педаль тормоза (автоматическая коробка передач) должна оставаться нажатой.

Краткий обзор

ГЛАВНЫЕ ВЫКЛЮЧАТЕЛИ ЗАПИРАНИЯ И ОТПИРАНИЯ

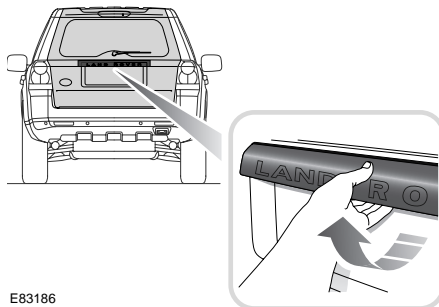


E83185

1. Нажмите и удерживайте в нажатом положении для отпирания всех дверей и багажной двери.
2. Нажмите и удерживайте в нажатом положении для запирания всех дверей и багажной двери.

Багажник отпирается при нажатии обеих кнопок и удержании их в течение трех секунд в нажатом положении.

БАГАЖНАЯ ДВЕРЬ

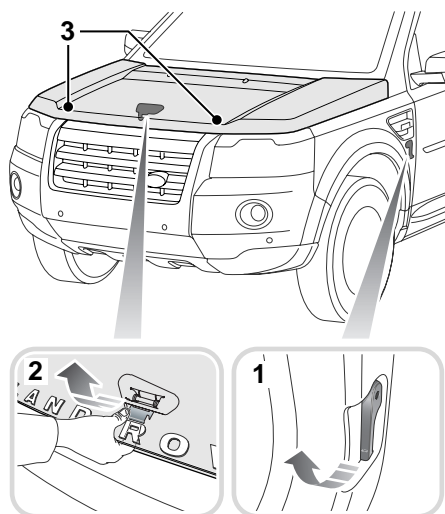


E83186

При открытом автомобиле нажмите выключатель отпирания на нижней части наружной ручки и потяните для открывания.

Краткий обзор

КАПОТ



E83187

Открытие

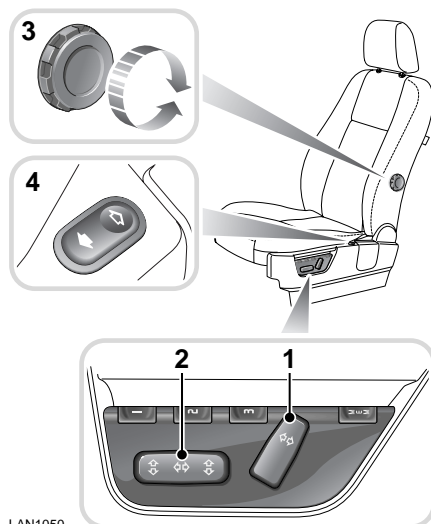
Потяните ручку замка капота 1.
Поднимите предохранительную защелку капота 2 и откройте капот.

Закрывание

Опустите капот до фиксации предохранительной защелки. Обеими руками нажмите на капот до щелчка.

Убедитесь в надежной фиксации обеих защелок 3, попробовав приподнять передний край капота.

ЭЛЕКТРИЧЕСКАЯ РЕГУЛИРОВКА СИДЕНИЙ



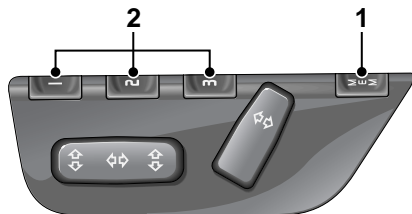
LAN1050

1. Регулятор наклона спинки.
2. Переключатель перемещения сиденья вперед/назад, регулировки высоты и наклона подушки.
3. Маховичок регулировки нижней поясничной опоры спинки сиденья.
4. Выключатель регулировки положения нижней поясничной опоры.

По мере возможности сиденья желательно регулировать при работающем двигателе. Кроме того, у сидений есть активный период, который инициализируется при открывании и закрывании двери водителя или при извлечении пульта дистанционного управления из установочного порта.

Краткий обзор

ПРОГРАММИРОВАНИЕ ЭКСПЛУАТАЦИОННЫХ РЕГУЛИРОВОК



LAN1052

Выбрав наиболее удобные для вас положения сиденья водителя и наружных зеркал, можно сохранить их для последующего использования.

Для управления стеклоподъемниками и наружными зеркалами пульт дистанционного управления должен находиться в установочном порту, а зажигание должно быть включено.

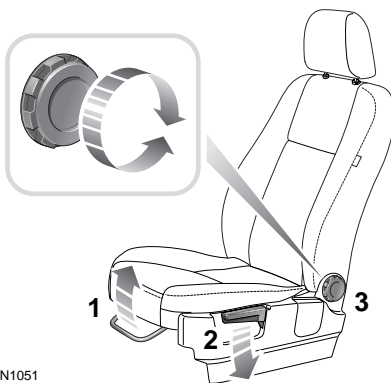
1. Нажмите кнопку сохранения для активации функции памяти.
2. Нажмите одну из кнопок предварительных настроек, удерживая её в течение пяти секунд, для сохранения в памяти текущих настроек. На информационной панели появится сообщение **MEMORY STORED** (Сохранено в памяти), сопровождаемое звуковым сигналом, подтверждающим сохранение настроек в памяти.
3. Для использования занесенных в память настроек нажмите на соответствующую кнопку предварительной настройки.

Примечание

Положение сиденья запоминается только в течение пятисекундного активного периода.

При программировании положения сиденья все текущие настройки заменяются.

РУЧНАЯ РЕГУЛИРОВКА СИДЕНЬЕВ



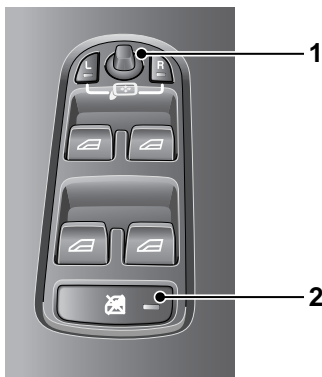
LAN1051

1. Перемещение сиденья вперед/назад.
2. Регулировка высоты сиденья.
3. Регулировка наклона спинки.

Краткий обзор

ОКНА И НАРУЖНЫЕ ЗЕРКАЛА

Для управления стеклоподъемниками и наружными зеркалами пульт дистанционного управления должен находиться в установочном порту, а зажигание должно быть включено.



E83191

Стеклоподъемники

- Чтобы открыть окно, нужно, нажав соответствующий выключатель, перевести его в первое положение.
- Чтобы закрыть окно, нужно потянуть выключатель вверх в первое положение.

При отпускании выключателя движение стекла остановится.

Для стекол дверей предусмотрены стеклоподъемники, позволяющие полностью опускать и поднимать стекла одним нажатием выключателя. Нажмите или потяните выключатель во второе положение и отпустите. Перемещение можно остановить повторным коротким нажатием выключателя.

Для блокировки выключателей стеклоподъемников задних дверей нажмите кнопку 2.

Аэродинамический гул при открытых окнах

Если при открытом окне появляется резонанс/гул, опускание соседнего окна приблизительно на 25 мм (1 дюйм) устранил этот эффект.

Регулировка положения наружных зеркал заднего вида

Для регулировки зеркал нажмите кнопку **L** (левое) или **R** (правое), чтобы выбрать соответствующее зеркало. Для регулировки положения зеркала переместите ручку регулировки **1** в нужном направлении.

Сервопривод складывания наружных зеркал

Для уменьшения поперечных габаритов автомобиля/защиты наружных зеркал их можно складывать при помощи электропривода.

Для складывания/раскладывания зеркал одновременно нажмите кнопки **L** и **R**.

При запирации автомобиля зеркала складываются автоматически и раскладываются при отпирации.

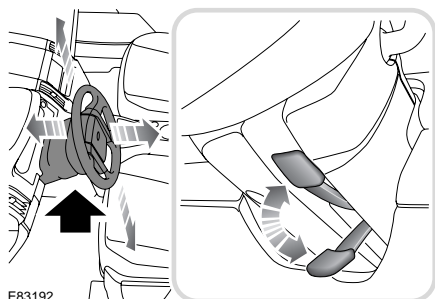
Краткий обзор

Автоматический наклон зеркал при движении задним ходом

При включенной задней передаче наружные зеркала наклоняются.

Положение опускания наружных зеркал при движении задним ходом можно индивидуально настроить при включенной задней передаче.

РЕГУЛИРОВКА ПОЛОЖЕНИЯ РУЛЕВОЙ КОЛОНКИ



E83192

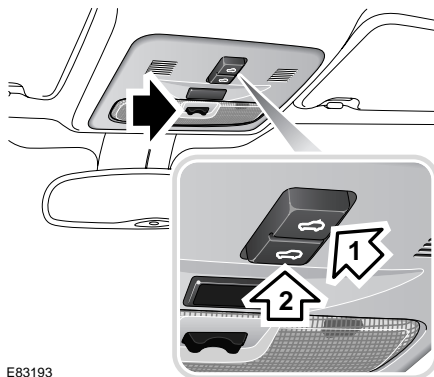
1. Передвиньте рычаг, расположенный под рулевым колесом, полностью вниз.
2. Отрегулируйте высоту и вылет рулевого колеса.
3. Передвиньте рычаг полностью вверх, чтобы зафиксировать положение рулевого колеса.

ЗАМОК РУЛЕВОЙ КОЛОНКИ

На автомобиле установлен электронный замок рулевой колонки, который деактивируется при вставленном в установочный порт пульте дистанционного управления.

Примечание: Чтобы разблокировать замок, слегка покачайте руль из стороны в сторону. Если замок рулевой колонки не выключен, двигатель не запустится, и на информационной панели появится сообщение **STEERING COLUMN LOCKED** (Рулевая колонка заблокирована).

ПОТОЛЧНАЯ КОНСОЛЬ



E83193

Плафоны общего освещения

Плафоны общего освещения включаются вместе с отпиранием/запиранием автомобиля или при открытой двери.

Краткий обзор

Общее освещение можно включать или выключать вручную выключателем (на рисунке показан стрелкой). Если выключатель в среднем положении, освещение работает в автоматическом режиме.

Потолочный люк

Для того чтобы поднять люк:

- Для открытия люка в наклонное положение нажмите и отпустите переднюю часть переключателя **2**.

Чтобы открыть люк:

- Для полного открытия люка нажмите и отпустите заднюю часть переключателя **1**.

Чтобы закрыть люк:

- При полностью открытом положении люка нажмите и отпустите переднюю часть переключателя **2**.
- При наклонном положении люка нажмите и удерживайте заднюю часть переключателя **1**.

При движении люка его можно остановить повторным нажатием переключателя.

Примечание

Потолочным люком можно управлять только при включенном зажигании.

РЕМНИ БЕЗОПАСНОСТИ И ДЕТСКИЕ КРЕСЛА



Включение сигнализатора на панели приборов предупреждает водителя или переднего пассажира о необходимости пристегнуть ремни безопасности.

Детские кресла

Следует помнить, что выбор типа детского кресла определяется в первую очередь весом ребенка, а не его возрастом. См. **ДЕТСКИЕ СИДЕНЬЯ** (на стр. 85).

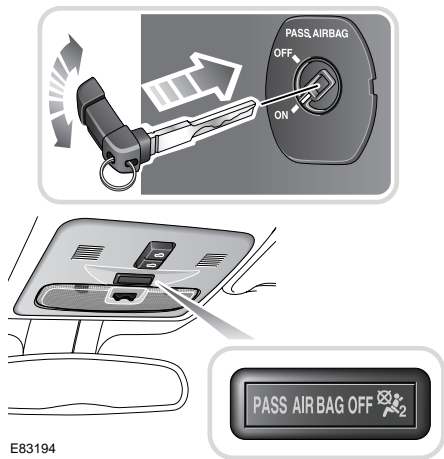
Рекомендуемое детское кресло

Land Rover настоятельно рекомендует использовать детские кресла ISOFIX.

Детские кресла ISOFIX можно устанавливать только на крайних местах заднего сиденья.

Краткий обзор

ОТКЛЮЧЕНИЕ ПОДУШКИ БЕЗОПАСНОСТИ ПАССАЖИРА



E83194

При отключенной подушке безопасности индикатор состояния, расположенный на потолочной консоли, будет гореть, пока включено зажигание.

Примечание

Если на переднее сиденье пассажира садится взрослый, убедитесь в том, что выключатель **PASS AIRBAG** повернут в положение **ON**.

ПРЕДУПРЕЖДЕНИЕ!



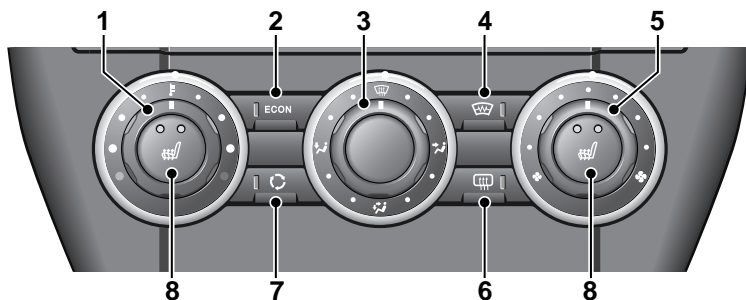
Не устанавливайте детское кресло на сиденье, защищенное фронтальной подушкой безопасности. При раскрытии подушки безопасности существует риск гибели или получения тяжелых травм.

При необходимости установки детского кресла на переднее сиденье пассажира следует отключить подушку безопасности пассажира.

Для отключения подушки безопасности откройте переднюю дверь пассажира и при помощи ключа зажигания поверните выключатель **PASS AIRBAG** (расположенный в конце панели) в положение **OFF**.

Краткий обзор

СИСТЕМА УПРАВЛЕНИЯ МИКРОКЛИМАТОМ, РЕГУЛИРУЕМАЯ ВРУЧНУЮ



E81418

1. Регулятор температуры, регулировка производится вращением.
2. Экономичный режим, нажать для вкл./выкл.
3. Распределение воздуха, регулировка направления потока производится вращением.
4. Обогрев ветрового стекла, нажать для вкл./выкл.
5. Скорость вентилятора, регулировка скорости производится вращением.
6. Обогрев заднего стекла, нажать для вкл./выкл.
7. Рециркуляция, нажать для вкл./выкл.
8. Обогрев сидений, нажать для вкл./выкл. Нажать один раз для включения высокого уровня, два раза – для низкого, третье нажатие – выключение.

Примечание: При выборе функции в выключателях загораются сигнализаторы янтарного цвета.

Краткий обзор

Экономичный режим (2)

При выборе экономичного режима устанавливается самая низкая температура, возможная без использования системы кондиционирования. Это сокращает энергопотребление и повышает топливную экономичность.

Распределение воздуха (3)

Для направления подачи воздуха в требуемые зоны покрутите ручку. Воздух можно направлять в две зоны. Для этого установите регулятор в среднее положение между символами.

Примечание: При низкой температуре рекомендуется закрывать сопла в середине приборной панели и направлять поток из сопел по краям приборной панели к боковым окнам. Это предотвращает замерзание стекол.

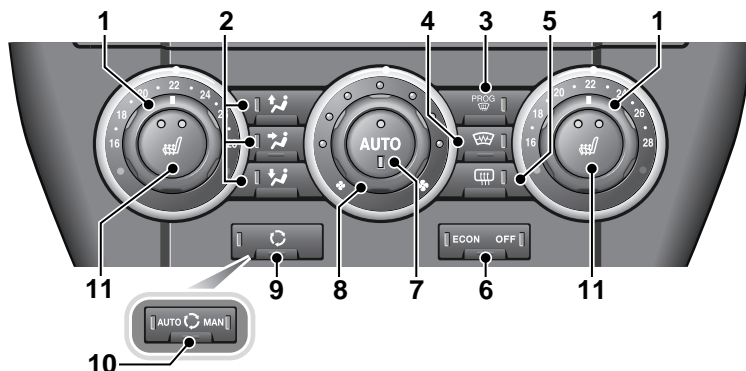
Рециркуляция (7)

При выборе этого режима воздух в автомобиле рециркулируется в замкнутом цикле. Это помогает поддерживать высокую или низкую температуру и обеспечивает герметичность салона.

Примечание: Продолжительное использование низкой температуры может привести к запотеванию стекол.

Краткий обзор

АВТОМАТИЧЕСКОЕ УПРАВЛЕНИЕ МИКРОКЛИМАТОМ



LAN1111

1. Левый и правый регулятор температуры, регулировка производится вращением.
2. Распределение воздуха. Для направления подачи воздуха в требуемые зоны нажмите соответствующую кнопку. Стекло, лицо или пол. Нажатием требуемой комбинации кнопок можно выбрать несколько опций.
3. Программа максимального оттаивания ветрового стекла, нажать для вкл./выкл.
4. Обогрев ветрового стекла, нажать для вкл./выкл.
5. Обогрев заднего стекла, нажать для вкл./выкл.
6. Экономичный режим/система управления микроклиматом, нажимайте для переключения между следующими опциями:
 - Кондиционер включен – индикаторы выключены.
 - ECON – Экономичный режим. Кондиционер выключен.
 - Off – Система управления микроклиматом выключена.
7. Режим AUTO, нажать для включения полностью автоматического режима.
8. Скорость вентилятора, регулировка скорости производится вращением.
9. Рециркуляция, нажать для вкл./выкл.

Краткий обзор

10. Система контроля качества воздуха, нажимайте для переключения между следующими режимами:

- Автоматический – Система автоматически включает подачу внешнего воздуха или рециркуляцию в зависимости от уровня влажности и наличия загрязнений в воздухе.
- Ручной – Система зафиксирована в режиме рециркуляции.
- Off (Выкл.) – Система зафиксирована в режиме забора свежего воздуха.

11. Обогрев сидений, нажать для вкл./выкл. Нажать один раз для включения высокого уровня, два раза – для низкого, третье нажатие – выключение.

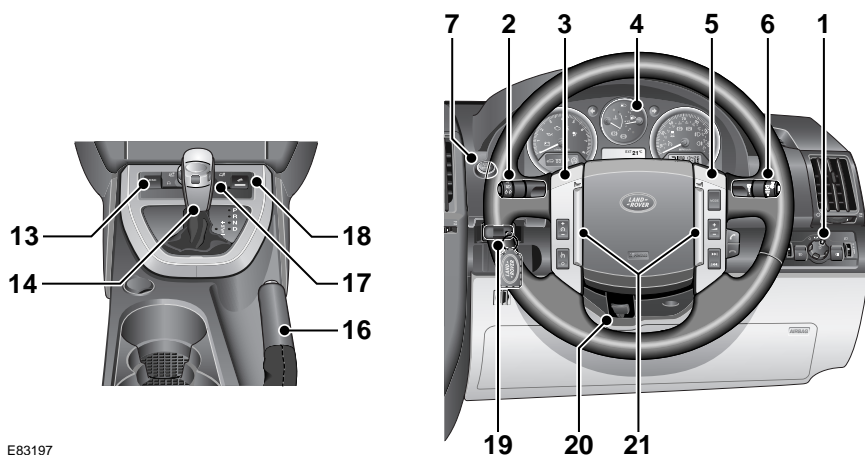
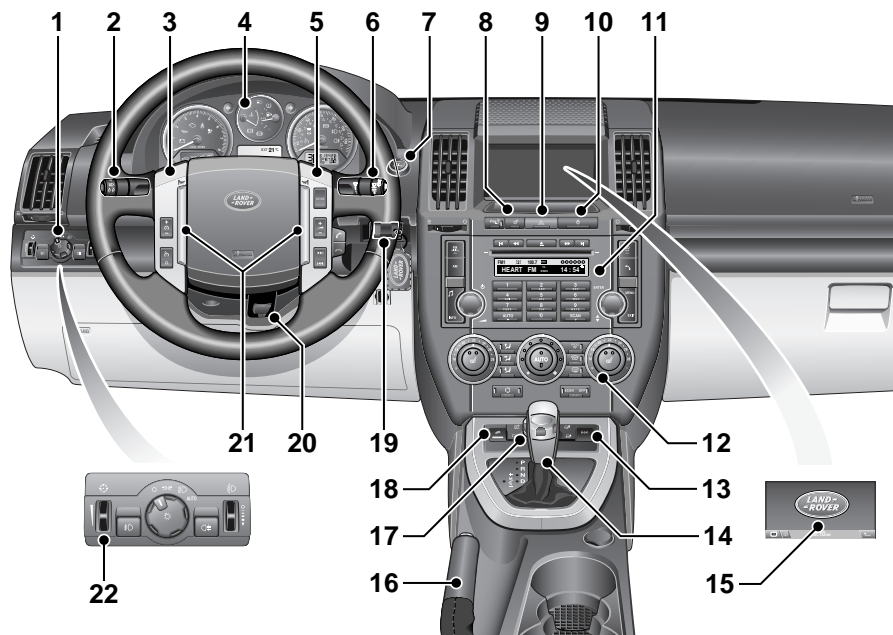
Примечание: При выборе функции в выключателях загораются сигнализаторы янтарного цвета.

Распределение воздуха (2)

Примечание: При низкой температуре рекомендуется закрывать сопла в середине приборной панели и направлять поток из сопел по краям приборной панели к боковым окнам. Это предотвращает замерзание стекол.

Краткий обзор

ПАНЕЛЬ УПРАВЛЕНИЯ



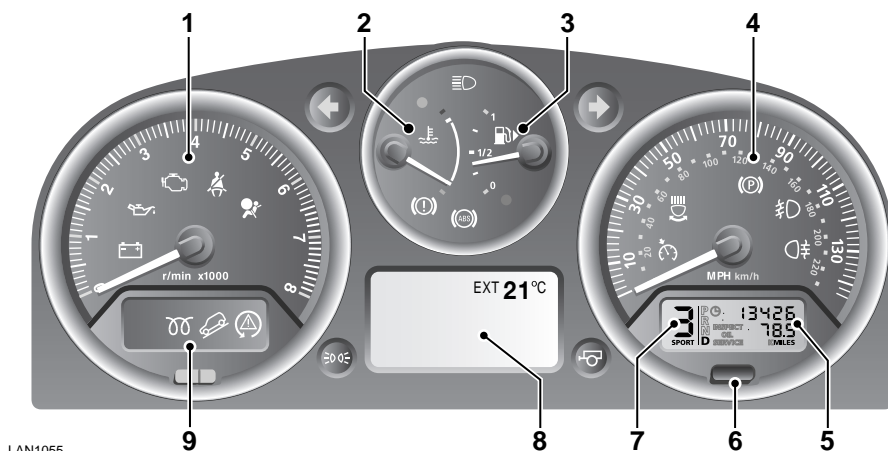
E83197

Краткий обзор

1. Главный выключатель наружных световых приборов
2. Переключатель указателей поворота/фар/маршрутного компьютера
3. Переключатели круиз-контроля
4. Панель приборов
5. Клавиши управления аудиосистемой/телефоном
6. Выключатель стеклоочистителей/стеклоомывателей
7. Кнопка запуска и выключения двигателя
8. Главный выключатель отпирания
9. Выключатель аварийной сигнализации
10. Главный выключатель запираания
11. Аудиосистема
12. Органы управления отопителем/кондиционером
13. Выключатель системы динамической стабилизации (DSC)
14. Селектор коробки передач
15. Сенсорный экран
16. Стояночный тормоз
17. Выключатель системы Terrain Response
18. Выключатель системы Hill Descent Control (HDC)
19. Блок управления стартером
20. Рычаг регулировки положения рулевой колонки
21. Переключатели звукового сигнала
22. Регулировка подсветки приборной панели

Краткий обзор

ПАНЕЛЬ ПРИБОРОВ



LAN1055

1. Тахометр
2. Указатель температуры
3. Указатель уровня топлива
4. Спидометр
5. Указатель общего пробега (одометр) и счетчик пройденного пути
6. Выключатель сброса счетчика пройденного пути
7. Дисплей режима и положения селектора передач
8. Главная информационная панель
9. Панель индикаторов тахометра

Краткий обзор

Тахометр

Показывает частоту вращения коленчатого вала двигателя в оборотах в минуту (x 1000). В нормальных условиях движения оптимальный расход топлива достигается при частоте вращения между 2000 и 3000 об/мин.

Указатель температуры

При нормальной рабочей температуре указатель расположен посередине между красным и синим секторами прибора (точное положение варьируется в зависимости от погодных условий).



E80509

Если указатель перемещается в красный сектор и загорается красный сигнализатор (показан стрелкой), может произойти серьезное повреждение двигателя (в этих условиях кондиционер может выключиться и мощность двигателя уменьшится для снижения нагрузки).

При перегреве двигателя остановите автомобиль на ближайшем безопасном участке дороги. Выключите двигатель и дайте ему остыть. Если проблема не устранена, перед возобновлением поездки обратитесь за квалифицированной помощью.

Указатель уровня топлива

ВНИМАНИЕ!

! Не допускайте полной выработки топлива, поскольку появляющиеся при этом пропуски зажигания могут повредить каталитический нейтрализатор.

При включении зажигания указатель быстро перемещается на значение уровня топлива в баке.



E80510

Когда загорается сигнализатор (показан стрелкой) янтарного цвета, остаток топлива соответствует 80 км (50 миль) оставшегося пробега. Маленькая стрелка вдоль символа топливного насоса показывает сторону автомобиля, на которой расположена заправочная горловина.

Краткий обзор

Указатель общего пробега (одометр) и счетчик пройденного пути

Показывает общий пробег, а также пробег за отдельную последнюю поездку.

Выключатель сброса счетчика пройденного пути

При включенном зажигании нажмите для обнуления счетчика пройденного пути.

Дисплей включенной передачи

Показывает текущую передачу и рабочий режим.

СИГНАЛИЗАТОРЫ (ПРЕДУПРЕЖДАЮЩИЕ)

Если какой-либо из следующих сигнализаторов горит, значит обнаружена неисправность. Для получения более подробной информации см. соответствующие страницы ниже.



Индикатор заряда аккумуляторной батареи.
См. **ОБЩИЕ**

РЕКОМЕНДАЦИИ ПО УПРАВЛЕНИЮ АВТОМОБИЛЕМ (на стр. 169).



Сигнализатор низкого давления масла.
См. **ОБЩИЕ**

РЕКОМЕНДАЦИИ ПО УПРАВЛЕНИЮ АВТОМОБИЛЕМ (на стр. 169).



Стояночный тормоз.
См. **СТОЯНОЧНЫЙ ТОРМОЗ** (на стр. 164).



Тормозные системы.
См. **ПРИНЦИП ДЕЙСТВИЯ** (на стр. 161).



Антиблокировочная тормозная система (ABS).
См. **СОВЕТЫ ПО ВОЖДЕНИЮ АВТОМОБИЛЯ С ABS** (на стр. 162).



Система подушек безопасности.
См. **СИГНАЛИЗАТОР ПОДУШЕК БЕЗОПАСНОСТИ** (на стр. 82).



Двигатель. См. **УХУДШЕНИЕ ДИНАМИЧЕСКИХ ХАРАКТЕРИСТИК ДВИГАТЕЛЯ** (на стр. 169).



Система динамической стабилизации (DSC).
См. **ПРИНЦИП ДЕЙСТВИЯ** (на стр. 185).



Адаптивная система переднего освещения.
См. **СИСТЕМА АДАПТИВНОГО ПЕРЕДНЕГО ОСВЕЩЕНИЯ (AFS)** (на стр. 97).

Краткий обзор

СИГНАЛИЗАТОРЫ (КОНТРОЛЬНЫЕ)

Во время передвижения следующие сигнализаторы горят, показывая, что та или иная система или функция работает.



Не пристегнут ремень безопасности.
См. **СИСТЕМА**

НАПОМИНАНИЯ О НЕПРИСТЕГНУТОМ РЕМНЕ БЕЗОПАСНОСТИ (на стр. 75).



Включены свечи предпускового подогрева дизельного двигателя.

См. ЗАПУСК ДИЗЕЛЬНОГО ДВИГАТЕЛЯ (на стр. 150).



Включена система управления движением под уклон (HDC). См. **ПРИНЦИП ДЕЙСТВИЯ** (на стр. 180).



Включен круиз-контроль.
См. **ИСПОЛЬЗОВАНИЕ КРУИЗ-КОНТРОЛЯ** (на стр. 172).



Указатель поворота.
См. **УКАЗАТЕЛИ ПОВОРОТА** (на стр. 98).



Указатель поворота на прицепе. См. **БУКСИРОВКА ПРИЦЕПА** (на стр. 200).



Включены габаритные фонари. См. **ОРГАНЫ УПРАВЛЕНИЯ ОСВЕТИТЕЛЬНЫМ ОБОРУДОВАНИЕМ** (на стр. 94).



Включен дальний свет фар.
См. **ОРГАНЫ УПРАВЛЕНИЯ ОСВЕТИТЕЛЬНЫМ ОБОРУДОВАНИЕМ** (на стр. 94).



Включены задние противотуманные фары.
См. **ЗАДНИЕ**

ПРОТИВОТУМАННЫЕ ФАРЫ (на стр. 95).



Включены передние противотуманные фары.
См. **ПЕРЕДНИЕ**

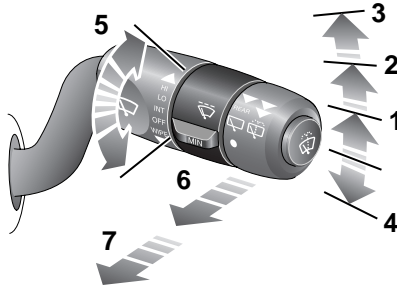
ПРОТИВОТУМАННЫЕ ФАРЫ (на стр. 95).

Информационные сообщения

На дисплей центра сообщений по необходимости выводятся предупреждения для водителя и информационные сообщения.
См. **ИНФОРМАЦИОННЫЕ СООБЩЕНИЯ** (на стр. 128).

Краткий обзор

СТЕКЛООЧИСТИТЕЛИ И ОМЫВАТЕЛИ



E83198

Стеклоочистители ветрового стекла

1. Прерывистый режим/датчик дождя
2. Работа с низкой частотой
3. Работа с высокой частотой
4. Однократное включение, потяните рычаг на себя и отпустите
5. Для регулировки скорости прерывистого режима или чувствительности датчика дождя вращайте ручку

Омыватель ветрового стекла



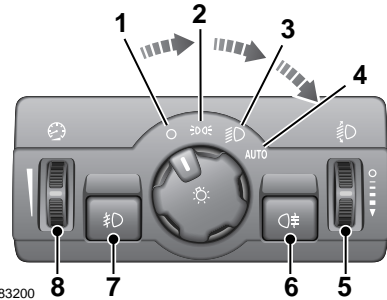
Нажмите кнопку на конце рычага для управления омывателем ветрового стекла.

Задний стеклоочиститель и омыватель

Переведите рычаг в положение **6** для работы заднего стеклоочистителя в прерывистом режиме. Переведите и удерживайте рычаг в положении **7** для работы заднего омывателя и стеклоочистителя.

НАРУЖНОЕ ОСВЕЩЕНИЕ

Главный выключатель наружных световых приборов

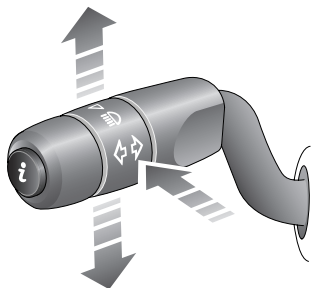


E83200

1. Наружные световые приборы выключены
2. Габаритные фонари
3. Фары
4. Автоматическое включение освещения
 - При переключателе в положении **AUTO** и работающем двигателе или включенном зажигании датчик отслеживает уровень наружной освещенности и, по мере необходимости, автоматически включает и выключает габаритные фонари и ближний свет фар.
5. Регулятор положения фар (галогенные фары)
6. Задние противотуманные фары
7. Передние противотуманные фары
8. Регулировка подсветки приборной панели

Краткий обзор

Указатели поворота и дальний свет фар



E83199



Для включения указателей поворота переведите рычаг вверх или вниз.

Перемещение рычага вверх или вниз, не преодолевая до конца усилие прижимной пружины, с последующим отпуском в нейтральное положение дает три вспышки указателей. Полезно при смене полосы движения.



Для включения дальнего света передвиньте рычаг от себя. На блоке приборов загорится сигнализатор.

Для мигания фарами переместите рычаг к рулевому колесу и отпустите.

БЛОКИРОВКА ПЕРЕКЛЮЧЕНИЯ ПЕРЕДАЧ

Парковка

Пульт дистанционного управления должен быть вставлен в установочный порт, ножной тормоз включен, а кнопка отпирания селектора нажата, прежде чем селектор можно будет переместить из положения **P** (Стоянка).

Нейтральная передача

Если автомобиль остается неподвижным с выбранной нейтральной передачей **N** (Нейтраль), селектор заблокируется в положении **N** через 3 секунды.

Нажмите кнопку отпирания селектора и включите ножной тормоз для перемещения селектора из положения **N**.

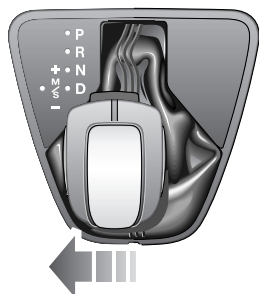
Краткий обзор

АВТОМАТИЧЕСКАЯ КОРОБКА ПЕРЕДАЧ

Спортивный режим

Примечание

Если установлена система распознавания поверхности Terrain Response, спортивный режим доступен только если выбрана **Основная** программа (специальные программы отключены).



E83201

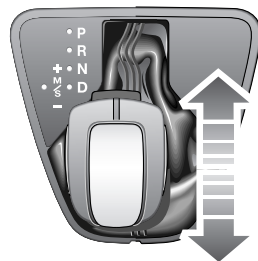
В спортивном режиме автоматическое переключение передач поддерживается, но смена передач изменяется для улучшения характеристик.

Для включения спортивного режима переместите селектор из положения **D** по направлению к левой стороне автомобиля.

На дисплее блока приборов появится слово **SPORT**, а вокруг селектора появится освещение.

CommandShift™

Переключение передач в режиме CommandShift можно применять как альтернативу автоматическому переключению передач, это особенно эффективно для быстрого ускорения или для торможения двигателем.



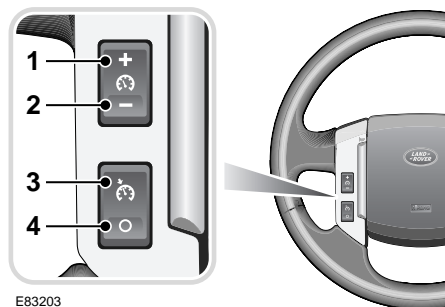
E83202

- Включите спортивный режим. Коробка передач будет автоматически выбирать наиболее подходящую передачу в зависимости от скорости движения и положения педали акселератора.
- Перемещение селектора вперед (+) или назад (-) с последующим отпусканием приводит к ручному включению более высокой или более низкой передачи (если возможно). На информационной панели появится сообщение **TRANSMISSION COMMANDSHIFT SELECTED** (Выбран режим ручн.перекл.передач).
- Последующие переключения передач будут отображаться на дисплее блока приборов.
- Для отключения режима CommandShift переместите рычаг селектора назад в положение **D**.

Краткий обзор

СИСТЕМА КРУИЗ-КОНТРОЛЯ

Круиз-контроль позволяет водителю поддерживать постоянную скорость движения без использования педали акселератора.



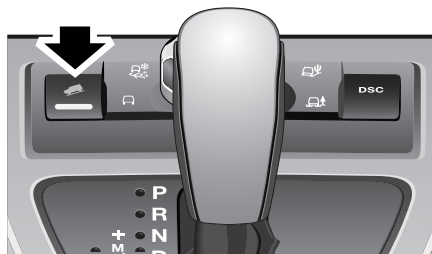
E83203

1. **+**: для установки скорости движения или ее увеличения приращениями по 2 км/ч (1 миля/ч) при работающем круиз-контроле.
2. **-**: для уменьшения скорости с шагом 2 км/ч (1 миля/ч), когда круиз-контроль включен.
3. **RESUME** (Восстановить): восстанавливает скорость, сохраненную в памяти.
4. **CANCEL** (Отменить): отменяет работу круиз-контроля, сохраняя заданную скорость в памяти.

Примечание

Круиз-контроль автоматически **отключается** при нажатии на **педаль тормоза/сцепления** и когда скорость автомобиля становится ниже 30 км/ч (18 миль/ч).

СИСТЕМА УПРАВЛЕНИЯ ДВИЖЕНИЕМ ПОД УКЛОН (HDC)



E83204

Система HDC работает совместно с антиблокировочной системой тормозов, обеспечивая улучшенное управление при движении по бездорожью, особенно при движении под уклон.



Для включения HDC нажмите выключатель (на рисунке показан стрелкой). Систему HDC можно включать при скорости ниже 80 км/ч (50 миль/ч), но она не будет полностью функциональна, пока скорость не снизится до 50 км/ч (30 миль/ч). В подтверждение на панели приборов загорится постоянным светом индикатор HDC. Для отключения HDC нажмите выключатель еще раз.

Краткий обзор

СИСТЕМА TERRAIN RESPONSE



E63205

Система распознавания поверхности Terrain Response, если она установлена, всегда активна и не может быть выключена. При запуске двигателя данная система обычно запускается в программе **Основная** (Специальные программы отключены).

Ручной выбор специальной программы поворотом ручки предоставляет преимущества в поведении автомобиля на различных видах поверхности посредством автоматической регулировки систем автомобиля.

Рекомендуется включать специальную программу при возникновении тяжелых условий управления и выключать по мере исчезновения этих условий.

Основная (Специальные программы отключены)



Подходит для поверхностей, соответствующих типичным дорожным покрытиям.

Трава-Гравий-Снег



Предусмотрен для твердых, но скользких поверхностей, в частности, для движения по траве, снегу, рыхлому гравию, щебенке или по льду. Если гравий рыхлый, более подходящей программой может быть «Песок».

Грязь-Колея



Подходит для мягкой, грязной, неровной или изрезанной колеями поверхности.

Песок



Подходит для мягкой, преимущественно сухой, податливой песчаной поверхности, например песчаных дюн и пустынь. Если песок рассыпчатый или мокрый, то более удобной может оказаться программа «Грязь-колея».

Брод

При преодолении брода включите программу, подходящую для подводной поверхности.

Максимальная глубина брода не должна превышать 500 мм (19,7 дюйма).

Краткий обзор

СИСТЕМА ПОМОЩИ ПРИ ПАРКОВКЕ

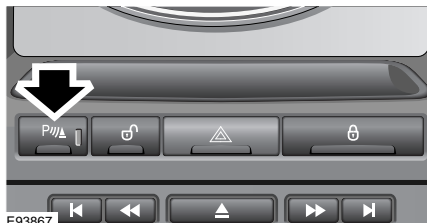
При включенном зажигании, если включена задняя передача, активируются передние и задние датчики парковки. Через одну секунду прозвучит короткий подтверждающий тональный сигнал.

Если датчики обнаруживают препятствие, звучит прерывистый тональный сигнал (более высокий тон для препятствий, определенных передними датчиками). По мере приближения автомобиля к препятствию увеличивается частота прерывистого тонального сигнала.

Когда расстояние между датчиком и препятствием остается менее, чем приблизительно 30 см (1 фут), тональный сигнал становится непрерывным.

Система помощи при парковке автоматически выключается, когда скорость при движении вперед превышает 16 км/ч (10 миль/ч).

Система помощи при парковке передним ходом – ручное управление

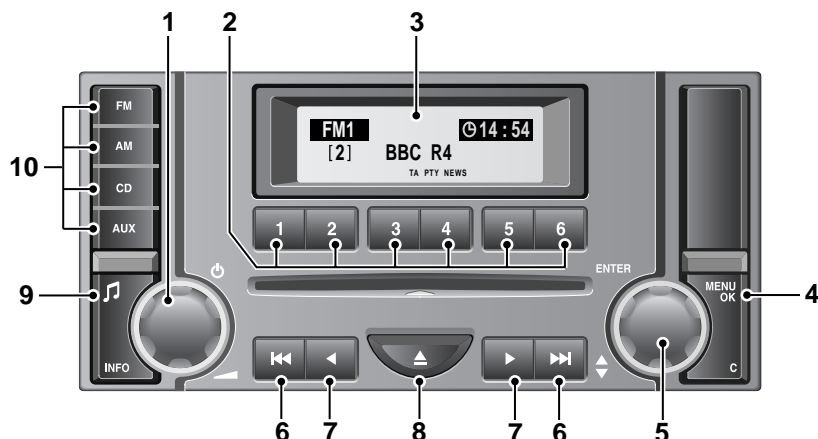


При управлении автомобилем в ограниченном пространстве система помощи при парковке передним ходом может быть включена вручную нажатием переключателя на панели приборов. При этом переключатель подсвечивается и звучит короткий подтверждающий тональный сигнал.

Краткий обзор

АУДИОСИСТЕМА

Стандартная аудиосистема

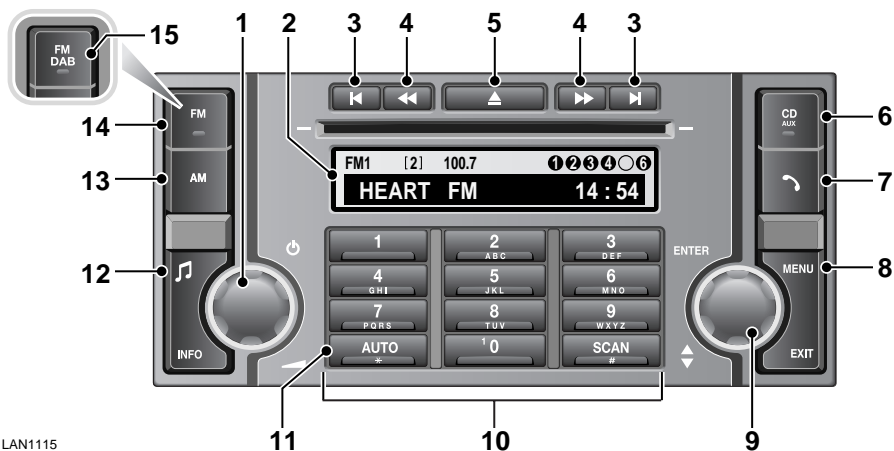


E84421

1. Нажмите для включения или выключения аудиосистемы и вращайте для регулировки громкости.
2. Нажмите нужный номер для включения предварительно настроенной радиостанции или диска в авточейнджере.
3. Экран дисплея.
4. Нажмите для входа в меню аудиосистемы.
5. Вращайте для пролистывания пунктов меню или регулировки настроек. Нажмите для выбора пункта меню или подтверждения изменения.
6. Нажмите для автоматического поиска радиостанции или выбора дорожки на CD.
7. Нажмите для ручного поиска радиостанции или поиска дорожки CD.
8. Нажмите для извлечения выбранного CD.
9. Нажимайте кнопку многократно для пролистывания элементов настройки звука. При выбранной настройке звука вращайте ручку 1 для регулировки. Подтвердите новые настройки нажатием кнопки 9.
10. Нажмите кнопку подходящего режима для выбора FM, AM, CD или AUX.

Краткий обзор

Аудиосистема класса «Премиум»



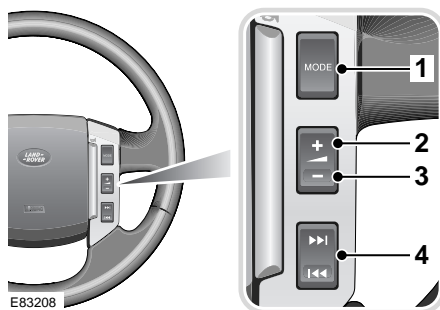
LAN1115

1. Нажмите для включения или выключения аудиосистемы и вращайте для регулировки громкости.
2. Экран дисплея.
3. Нажмите для автоматического поиска радиостанции или выбора дорожки на CD.
4. Нажмите для ручного поиска радиостанции или поиска дорожки CD.
5. Нажмите для извлечения выбранного CD.
6. Нажмите, чтобы выбрать CD.
 - Для переключения между CD и входом внешнего источника AUX нажмите и удерживайте кнопку CD.
7. Кнопка телефона.
8. Нажмите для входа в меню аудиосистемы.
9. Вращайте для пролистывания пунктов меню или установленных радиостанций. Нажмите для выбора пункта меню или подтверждения изменения.
10. Нажмите нужный номер для включения предварительно настроенной радиостанции или диска в авточейнджере.
11. Нажмите и удерживайте для автоматического сохранения радиостанций в диапазонах Ама и Fма. Нажмите и отпустите для доступа к автоматически сохраненным станциям.

Краткий обзор

12. Нажимайте кнопку многократно для пролистывания элементов настройки звука. При выбранной настройке звука вращайте ручку **1** для регулировки. Подтвердите новые настройки нажатием кнопки **12**.
13. Нажмите для выбора диапазона AM.
14. Для переключения между режимами FM1 и FM2 нажимайте и отпускайте кнопку FM.
15. Для переключения между режимами FM1, FM2, DAB1 и DAB2 нажимайте и отпускайте кнопку FM/DAB.

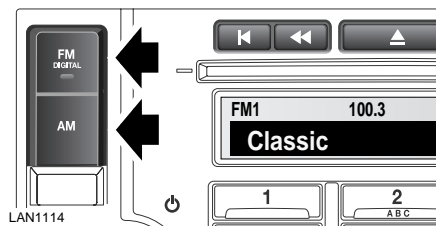
Органы управления на рулевом колесе



1. Нажмите для переключения между режимами Radio, CD или AUX.
2. Нажмите для увеличения громкости.
3. Нажмите для уменьшения громкости.
4. Нажмите и отпустите для переключения между настроенными радиостанциями и смены дорожек компакт-диска. Нажмите и удерживайте в течение двух секунд для поиска вверх или вниз следующей радиостанции/ дорожки CD.

Краткий обзор

ИСПОЛЬЗОВАНИЕ РАДИОПРИЕМНИКА



Нажмите кнопку **FM** или **AM** для выбора нужного диапазона частот. Многократным нажатием каждой из кнопок можно переключать сохраненные в памяти частоты FM и AM.

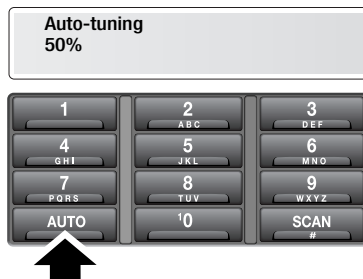
Сохранение радиостанций

Для автоматического сохранения радиостанций нажмите и удерживайте кнопку **FM** или **AM** на стандартной аудиосистеме или **AUTO** на системе класса «Премиум». Станции сохранятся под предварительно установленными номерами выбранных частот.

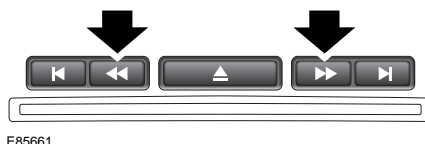
Для вызова предварительно установленной станции нажмите и отпустите одну из пронумерованных кнопок предварительной установки.

Выбор предварительно установленных радиостанций можно сохранять вручную. См. **КНОПКИ ПРЕДВАРИТЕЛЬНОЙ НАСТРОЙКИ РАДИОСТАНЦИЙ** (на стр. 294).

РАДИО DAB



На аудиосистеме класса «Премиум» многократно нажимайте и отпускайте кнопку **FM**, пока на дисплее не отобразится **DAB1** или **DAB2**. Для автоматической настройки всех доступных цифровых радиоканалов нажмите и удерживайте кнопку **AUTO**.



Для пролистывания списка доступных каналов используйте кнопки поиска. При появлении канала, который вы хотите сохранить, нажмите и удерживайте номерную кнопку предварительной установки.

Краткий обзор



E88124

Некоторые каналы могут содержать подканалы. Если доступны подканалы, на дисплее отображается значок стрелки. Для доступа к подканалу нажмите и удерживайте кнопки поиска каналов. Для пролистывания списка доступных подканалов многократно нажимайте и отпускайте кнопку поиска каналов. См. **ОПЦИИ КАНАЛОВ** (на стр. 311).

ИСПОЛЬЗОВАНИЕ ПРОИГРЫВАТЕЛЯ КОМПАКТ-ДИСКОВ

Совместимые типы дисков

Следует избегать использования дисков с бумажными наклейками или двусторонних дисков двойного формата (CD/DVD), поскольку они могут застрять.

В зависимости от комплектации, аудиосистема может быть либо с проигрывателем компакт-дисков на один диск, либо со встроенным 6-дисковым авточейнджером.

ПРОИГРЫВАТЕЛЬ КОМПАКТ-ДИСКОВ

Вставьте в проигрыватель диск этикеткой вверх. Диск загрузится и начнется воспроизведение.

Для окончания воспроизведения диска кратковременно нажмите одну из кнопок другого режима (FM или AM). При повторном нажатии кнопки CD воспроизведение возобновится.

Для извлечения диска нажмите кнопку извлечения. После выталкивания диска извлеките его из лотка.

АВТОЧЕЙНДЖЕР КОМПАКТ-ДИСКОВ

Загрузка компакт-дисков

Для вставки одного диска нажмите кнопку **CD**, затем одну из номерных кнопок (с 1 по 6). После появления на дисплее подсказки, вставьте диск этикеткой вверх. Авточейнджер загрузит диск в выбранное положение.

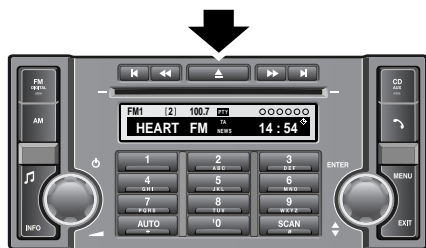
Воспроизведение компакт-дисков

В режиме проигрывателя CD нажмите на соответствующую цифровую кнопку (1 – 6), чтобы прослушать выбранный диск. Для воспроизведения последовательно выбираются все загруженные диски.

Можно сделать паузу во время воспроизведения кратковременным нажатием кнопки другого режима (FM или AM). При повторном нажатии кнопки **CD** воспроизведение возобновится.

Краткий обзор

Извлечение компакт-дисков



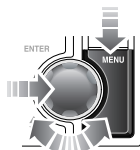
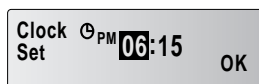
E83211

Для извлечения одного диска выберите нужный диск нажатием одной из номерных кнопок с 1 по 6, затем нажмите кнопку извлечения.

Для извлечения всех загруженных дисков нажмите и удерживайте кнопку извлечения, диски будут извлекаться по одному. Извлекайте диск, только когда на дисплее появляется сообщение **Remove Disc** (Извлеките диск).

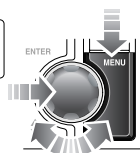
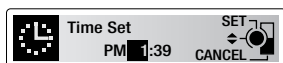
УСТАНОВКА ВРЕМЕНИ

Стандартная аудиосистема



E84423

Аудиосистема класса «Премиум»



E84424

1. Включите аудиосистему нажатием на ручку регулировки громкости.
2. Нажмите кнопку MENU (Меню) для входа в функциональное меню.
3. Вращайте ручку для выбора Clock (Часы) и нажмите для подтверждения выбора.
4. На стандартной аудиосистеме вращайте ручку для выбора Set (Настройка) и нажмите для подтверждения выбора.
5. Вращайте ручку для настройки часов и минут. Нажимайте ручку для подтверждения настройки после каждого действия. На аудиосистеме класса «Премиум» из этого меню можно также установить режим времени (12 или 24 ч).
6. После установки времени на стандартной аудиосистеме загорится надпись OK. Нажмите ручку регулировки для подтверждения настройки. Нажмите кнопку EXIT на аудиосистеме класса «Премиум» для отмены и возвращения в меню.

Краткий обзор

ТЕЛЕФОННАЯ СИСТЕМА С ПОДДЕРЖКОЙ BLUETOOTH

Мобильные телефоны с поддержкой Bluetooth могут связываться со встроенной телефонной системой автомобиля. Перед использованием следует подключить ваш мобильный телефон Bluetooth к системе автомобиля.

Поддерживаемые мобильные телефоны

Не все телефоны полностью совместимы с системой Land Rover. Самый последний перечень поддерживаемых телефонов и версий программного обеспечения можно найти на сайте www.ownerinfo.landrover.com. Можно также получить этот список у дилера компании Land Rover или в её техническом центре.

Подключение телефона к системе автомобиля

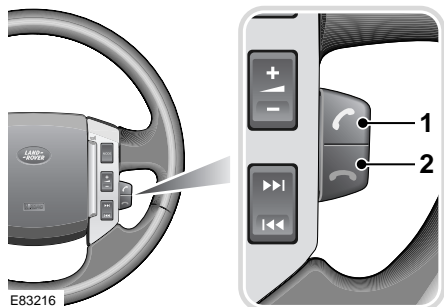
1. При включенном зажигании нажмите кнопку режима телефона на аудиосистеме.
2. После подсказки нажмите **ENTER** (Ввод) для подтверждения входа в режим подключения телефона к системе
3. Система запросит проверку включения функции Bluetooth на вашем телефоне. Нажмите **ENTER** (Ввод) для подтверждения. Затем система произведет поиск вашего телефона.
4. По завершении поиска будут перечислены найденные телефоны. Вращайте ручку **ENTER** для пролистывания списка и нажмите для выбора нужного телефона.
5. Аудиосистема отобразит на дисплее кодовый номер доступа к Bluetooth. Введите этот номер в ваш телефон. Теперь телефон подключен к системе.
6. Если подключение не удалось, появится сообщение на дисплее аудиосистемы. Нажмите ручку **ENTER** для повторной попытки или кнопку **EXIT** (Выход) для повторного запуска процесса.
7. Для отмены процесса подключения нажмите и удерживайте кнопку телефона на аудиосистеме.

Примечание

Если в зоне охвата находится несколько подключенных телефонов Bluetooth, система автоматически выберет последний телефон, использовавшийся в режиме Bluetooth.

Краткий обзор

Вызов абонента



1. Подключив телефон, нажмите кнопку режима телефона на аудиосистеме.
2. Введите требуемый номер телефона с клавиатуры.
3. Нажмите и отпустите ручку **ENTER** или используйте выключатель ответа на звонок **1** на рулевом колесе.

Прием вызова

Для ответа на входящий звонок нажмите и отпустите ручку **ENTER** на аудиосистеме или используйте выключатель ответа на звонок **1** на рулевом колесе.

Для окончания разговора или отказа от входящего звонка нажмите и отпустите кнопку **EXIT** или используйте выключатель окончания разговора **2** на рулевом колесе.

Памятка для заправочной станции

ЛЮЧОК ТОПЛИВОНАЛИВНОЙ ГОРЛОВИНЫ

Расположение лючка топливоналивной горловины



Маленькая стрелка на указателе топлива показывает, с какой стороны автомобиля расположен лючок топливоналивной горловины.

Открытие лючка топливоналивной горловины



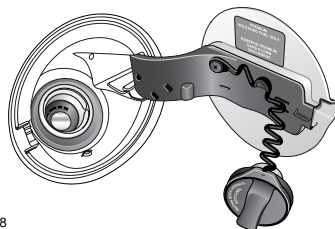
E83217

При отпертом автомобиле потяните лючок (как показано стрелкой на рисунке) для открывания.

Примечание

Лючок топливоналивной горловины не откроется, если автомобиль заперт.

Заправка



E83218

Крышка топливоналивной горловины крепится к автомобилю пластиной. Для удобства на лючке топливоналивной горловины установлен держатель для фиксации пластины в стороне во время заправки.

После заправки закрутите крышку горловины до трех щелчков.

Емкость топливного бака

Модель	Литры	Галлоны
Бензиновый двигатель	70	15,4
Дизельный двигатель	68	14,9

Памятка для заправочной станции

Марки топлива

ВНИМАНИЕ!

! Данный автомобиль не предназначен для эксплуатации на топливе с содержанием этанола выше 10%. Запрещается использовать топливо типа E85 (содержание этанола 85%).

Автомобиль не оснащен оборудованием, которое необходимо для работы на топливе с содержанием этанола более 10%. Использование топлива типа E85 приведет к выходу из строя двигателя и топливной системы.

Требуемые характеристики топлива для автомобиля указаны на внутренней стороне лючка топливозаправочной горловины. См. **ТЕХНИЧЕСКИЕ ХАРАКТЕРИСТИКИ** (на стр. 195).

ВНИМАНИЕ!

! Для автомобилей с дизельными двигателями, эксплуатируемыми в Алжире, Египте, Ливии, Марокко, Пакистане и Тунисе, допускается использовать только дизельное топливо класса «премиум».

Примечание: Автомобили Land Rover могут работать на 5% смеси биодизельного топлива в соответствии с Европейским Стандартом EN590.

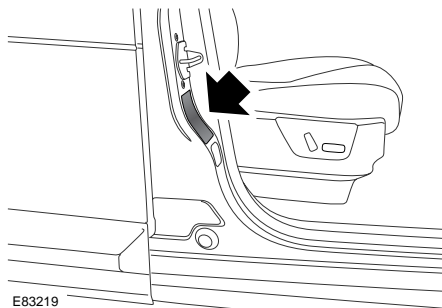
Неправильная заправка

ВНИМАНИЕ!

! Если топливный бак случайно заправлен несоответствующим типом топлива, не запускайте двигатель. Обязательно обратитесь к квалифицированным специалистам.

ДАВЛЕНИЕ В ШИНАХ

Табличка давления в шинах



Требуемые значения давления в шинах показаны на табличке, прикрепленной к стойке со стороны двери водителя.

Памятка для заправочной станции

СПЕЦИФИКАЦИЯ МОТОРНОГО МАСЛА

Модель	Технические условия
Бензиновый двигатель	Применяйте только моторное масло 0W-30, соответствующее ТУ АСЕА А5/В5.
Дизельный двигатель	Используйте только масло 5W-30, соответствующее спецификации Land Rover WSS-M2C913-B.

ТЕХНИЧЕСКИЕ ХАРАКТЕРИСТИКИ ОХЛАЖДАЮЩЕЙ ЖИДКОСТИ

Доливать до верхней отметки указателя уровня. Применяйте только 50% раствор воды и антифриза Техасо ХЛС. См. **ПРОВЕРКА ОХЛАЖДАЮЩЕЙ ЖИДКОСТИ ДВИГАТЕЛЯ** (на стр. 218).

LAND ROVER РЕКОМЕНДУЕТ



Введение

ИСПОЛЬЗУЕМЫЕ СИМВОЛЫ

Предупреждения

ПРЕДУПРЕЖДЕНИЕ!



В данное руководство включены предупреждения по безопасности. Они указывают на процедуры, которые следует точно выполнять, или содержат информацию, которую необходимо внимательно изучить, чтобы избежать травм.

Меры предосторожности

ВНИМАНИЕ!



В данном руководстве содержатся предостережения. Они указывают на процедуры, которые следует точно выполнять, или содержат информацию, которую необходимо внимательно изучить, чтобы исключить повреждения автомобиля.

Символы



Этот символ утилизации показывает, что компоненты следует утилизировать должным образом во избежание загрязнения окружающей среды.



Этот символ показывает параметры, которые можно регулировать, отключать или включать, обратившись к дилеру или в технический центр Land Rover.

РАСПОЛОЖЕНИЕ ТАБЛИЧЕК



Предупреждающие таблички с этим символом, прикрепленные к автомобилю, означают:

Не прикасаться и не регулировать компоненты, пока не прочтаете соответствующие инструкции в руководстве.



Таблички с этим символом указывают на то, что система зажигания работает под высоким напряжением.

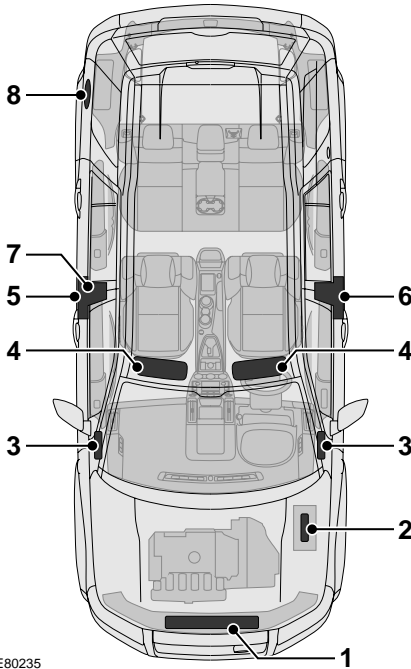
Не прикасайтесь к компонентам системы зажигания, пока выключатель стартера включен.

Предупреждающие таблички

Таблички прикреплены к автомобилю в нескольких местах. Они обращают внимание на важные детали, например, давление в шинах, использование тягово-сцепного устройства, подушки безопасности, риск опрокидывания, опасности в моторном отсеке и т.д.

В этих местах могут располагаться и таблички с дополнительной информацией.

Введение



E80235

1. Платформа защелки капота – табличка кондиционера
2. Верх аккумуляторной батареи – предупреждающие символы на батарее
3. Край панели приборов (со стороны пассажира) – табличка подушки безопасности пассажира
4. Солнцезащитный козырек – табличка подушки безопасности, табличка правил обращения с автомобилем

5. Основание правой стойки В – табличка давления в шинах, предупреждающая табличка о подушках безопасности
6. Левая стойка В – предупреждающая табличка о подушках безопасности, табличка с VIN автомобиля
7. Правая стойка В – табличка с VIN автомобиля (Китай)
8. Внутренняя часть лючка топливноналивной горловины – табличка с характеристиками топлива

Необходимо ознакомиться с этими табличками для обеспечения безопасной эксплуатации автомобиля и использования его функций. При помощи указателя в конце этого руководства просмотрите соответствующие темы для получения более подробной информации.

Введение

ОХРАНА ЗДОРОВЬЯ И МЕРЫ ПРЕДОСТОРОЖНОСТИ

ПРЕДУПРЕЖДЕНИЯ



Ваш автомобиль имеет увеличенный дорожный просвет и, следовательно, более высокий центр тяжести, чем обычные легковые автомобили. Это обеспечивает широкие функциональные возможности автомобиля на бездорожье. Преимуществом увеличенного дорожного просвета является улучшенный обзор дороги, позволяющий предупреждать сложные ситуации.



Автомобиль не предназначен для прохождения поворотов на скорости, характерной для обычных легковых автомобилей, как, в свою очередь, спортивные автомобили с низкой посадкой не предназначены для езды по бездорожью. По мере возможности избегайте крутых поворотов и резких маневров. Как и при управлении другими автомобилями этого класса, ошибки водителя могут привести к потере контроля или опрокидыванию автомобиля.



Не следует парковать автомобиль на высокой сухой траве и прочих легковоспламеняющихся материалах, особенно в сухую погоду. Тепло от системы выпуска и системы снижения токсичности отработавших газов может привести к возникновению пожара.

ПРЕДУПРЕЖДЕНИЯ



Перед выходом из автомобиля убедитесь, что селектор стоит в положении **P** (Стоянка), а стояночный тормоз включен. Выходя из автомобиля, проверьте, не забыли ли вы внутри пульт дистанционного управления.

Устойчивость автомобиля

ПРЕДУПРЕЖДЕНИЯ



Внедорожные автомобили по сравнению с автомобилями других категорий имеют значительно более высокую тенденцию к опрокидыванию. Поскольку эти автомобили предназначены для эксплуатации на бездорожье, они имеют увеличенный дорожный просвет и, следовательно, более высокий центр тяжести. Следствием этого является более высокий риск опрокидывания автомобиля.



Кроме этого, риск опрокидывания значительно возрастает, если вносятся неразрешенные модификации, например, устанавливаются шины, не соответствующие спецификации, шины увеличенного размера, оборудование для подъема подвески, неподходящие пружины/ амортизаторы, не соблюдаются правила загрузки автомобиля/ буксировки прицепа.

Введение

ПРЕДУПРЕЖДЕНИЯ



Однако статистика аварий на дорогах демонстрирует, что поведение водителей в значительной мере, чем повышенный центр тяжести, влияет на общее число аварий, сопровождающихся опрокидыванием. Важнейшее правило поведения, которое снижает риск травм и гибели при любых авариях, включая опрокидывание: **ОБЯЗАТЕЛЬНО ПРИСТЕГИВАЙТЕ РЕМНИ БЕЗОПАСНОСТИ** и пользуйтесь подходящими безопасными детскими сиденьями, установленными на задние сиденья автомобиля. В случае опрокидывания риск гибели человека, не пристегнутого ремнем безопасности, значительно выше.



Автомобили часто опрокидываются в ситуациях, когда водитель пытается вырваться на дорогу после того как одно или несколько колес съехали на обочину, особенно неасфальтированную. Если вы окажетесь в такой ситуации, для возврата на дорогу недопустимы резкие повороты рулевого колеса и/или резкое нажатие на тормоз. Не пытайтесь возвратиться на дорогу, пока автомобиль не замедлит движение до минимальной безопасной скорости. В момент выезда на дорогу колеса, по возможности, должны быть развернуты прямолинейно.

РЕГИСТРАЦИЯ ДАННЫХ

Регистрация параметров

Бортовая система управления регистрирует и сохраняет текущие диагностические параметры вашего автомобиля. Сюда входят данные о работе и состоянии различных систем и агрегатов, таких как двигатель, положение педали акселератора, рулевое управление и тормоза.

Для правильной диагностики и последующего обслуживания вашего автомобиля специалисты компании Land Rover и лицензированных технических центров могут получать доступ к диагностической информации путем прямого подключения к автомобилю.

Введение

Регистрация событий

Ваш автомобиль оборудован регистратором событий (EDR). Основной функцией EDR является регистрация данных, способных помочь пониманию поведения систем автомобиля в определенных ситуациях столкновения или близких к столкновению, таких как срабатывание подушек безопасности или наезд на дорожное препятствие. EDR предназначена для записи данных, относящихся к динамическим характеристикам автомобиля и его системам безопасности, в течение короткого отрезка времени, как правило, в течение 30 секунд или меньше. Система EDR, установленная на вашем автомобиле, предназначена для записи следующих данных:

- параметры работы различных систем вашего автомобиля;
- были ли пристегнуты ремнями безопасности водитель и пассажиры или нет;
- насколько были выжаты, если были выжаты вообще, педали акселератора и тормоза;

и

- с какой скоростью двигался автомобиль;
- в каком положении удерживалось рулевое колесо.

Эти данные помогают лучше понять обстоятельства, вызывающие столкновения и травмы.

ПРИМЕЧАНИЕ: Система EDR регистрирует данные, только если автомобиль попадает в неординарную ситуацию; данные не регистрируются при езде в нормальных условиях; не регистрируются никакие данные личного характера (например, имя, пол, возраст и место столкновения). Однако третьи лица, например, правоохранительные органы могут приобщать данные системы EDR к данным идентификации личности, полученными в ходе обычного расследования аварии.

Для чтения данных EDR необходимо специальное оборудование и доступ к автомобилю или регистратору EDR. Кроме производителя автомобиля данные EDR могут считывать другие лица, имеющие специальную аппаратуру, например, правоохранительные органы, если они имеют доступ к автомобилю или регистратору EDR.

Введение

МОДИФИКАЦИИ ДЛЯ ЛЮДЕЙ С ОГРАНИЧЕННЫМИ ВОЗМОЖНОСТЯМИ

При необходимости внести изменения для пассажиров с ограниченными физическими возможностями, обратитесь к дилеру компании Land Rover или в её технический центр.

ЗАПАСНЫЕ ЧАСТИ И ДОПОЛНИТЕЛЬНОЕ ОБОРУДОВАНИЕ

ПРЕДУПРЕЖДЕНИЯ



Установка несертифицированных деталей и оборудования, внесение неразрешенных изменений или модернизация могут представлять опасность и повлиять на безопасность автомобиля и пассажиров, а также повлечь за собой аннулирование гарантии.

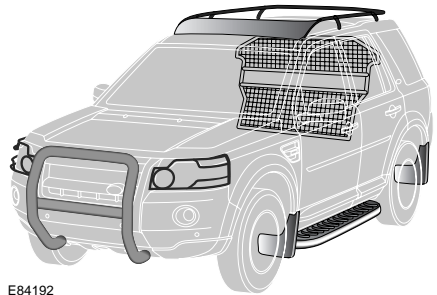


Компания Land Rover не несет никакой ответственности за гибель, травмы или повреждение оборудования, которые могут возникнуть как прямое следствие установки несертифицированного дополнительного оборудования или внесения неразрешенных модификаций в автомобили Land Rover.

ПРЕДУПРЕЖДЕНИЯ



Компания Land Rover строго воспрещает проведение какой-либо модернизации подвески и системы рулевого управления. Это может серьезно повлиять на управляемость и устойчивость автомобиля и привести к потере управления и опрокидыванию.



E84192

Автомобиль спроектирован, изготовлен и испытан для разнообразных условий передвижения по бездорожью, некоторые из них предъявляют особые требования к системам и компонентам управления. Поэтому установка и замена деталей и оборудования, разработанных и испытанных для таких же условий, что и оригинальные компоненты, обеспечивает долговременную надежность, безопасность и эффективность автомобиля.

Введение

Для улучшения и без того впечатляющих характеристик автомобиля можно приобрести сертифицированные компанией Land Rover комплектующие и оборудование в большом ассортименте, значительно расширив возможности автомобиля и повысив его надежность для разнообразных условий эксплуатации.

Комплектующие Land Rover – единственные детали, соответствующие спецификациям оригинального оборудования и утвержденные конструкторами Land Rover. Это означает, что каждая отдельная деталь тщательно проверена группой специалистов, которая участвовала в проектировании и изготовлении автомобиля, поэтому выдается гарантия на 12 месяцев независимо от пробега.

Полный перечень и описание предлагаемых аксессуаров можно получить у дилера/ в техническом центре компании Land Rover.

Электрооборудование

ПРЕДУПРЕЖДЕНИЕ!



Особенно опасно устанавливать или заменять детали или оборудование, если требуется разборка системы электрооборудования или топливной системы.

Перед установкой любого дополнительного оборудования обязательно обратитесь за консультацией к дилеру/в техническом центре компании Land Rover.

Установка деталей или оборудования низкого качества может оказаться опасной и привести к аннулированию гарантии.

Перед установкой любых запасных частей или дополнительного оборудования рекомендуется уточнить у дилера/на авторизованном ремонтном предприятии компании Land Rover информацию об их пригодности, монтаже и эксплуатации.

Введение

Система подушек безопасности

ПРЕДУПРЕЖДЕНИЕ!

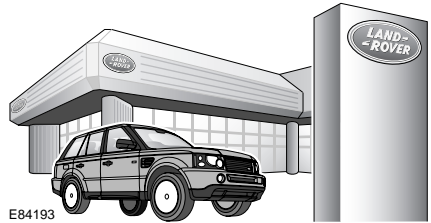


Компоненты, из которых состоит система подушек безопасности, чувствительны к электрическим и механическим воздействиям, которые могут повредить систему и стать причиной неправильной работы или неисправности блока подушек безопасности.

Для предотвращения неисправности системы подушек безопасности всегда консультируйтесь у дилера компании или в ее техническом центре перед установкой следующих компонентов:

- электронное оборудование, такое как мобильный телефон, приемопередатчик или автомобильная мультимедийная система;
- устройства, которые крепятся к передней части автомобиля;
- какие-либо изменения передней части автомобиля;
- какие-либо изменения, включающие удаление или ремонт электропроводки или компонента рядом с компонентами системы подушек безопасности, в том числе рулевое колесо, рулевая колонка, приборы и приборная панель;
- любые изменения приборной панели или рулевого колеса.

Послепродажное обслуживание



Послепродажное обслуживание чрезвычайно важно как в Соединенном Королевстве, так и в других странах. В Великобритании более 100 авторизованных дилеров/технических центров компании Land Rover объединены в компьютерную сеть, позволяющую оперативно размещать заказы на запасные части и аксессуары.

Кроме того, более чем в 100 странах мира расположены официальные представительства, поэтому компания Land Rover может обеспечить техническую поддержку своим автомобилям, где бы они ни находились.

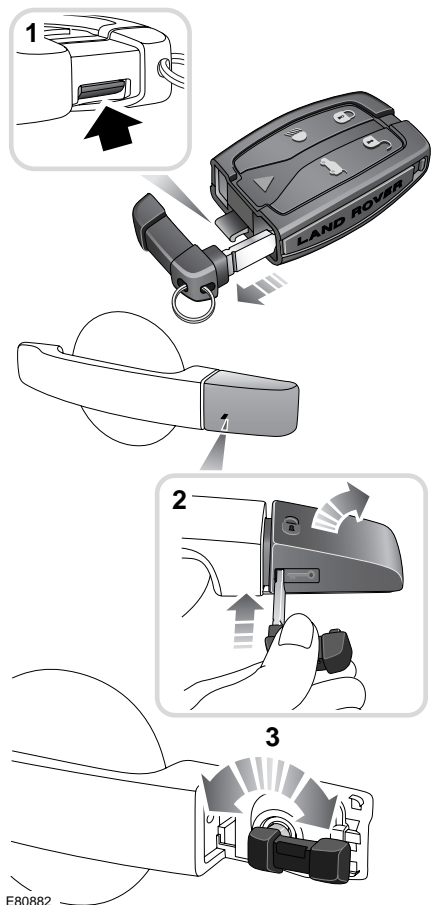
Поездки за границу

В некоторых странах по закону требуется установка деталей, изготовленных по спецификации производителя автомобиля.

Владельцы перед возвращением в свою страну должны убедиться, что все детали и оборудование, установленные на автомобиль в зарубежных странах, отвечают требованиям отечественного законодательства.

Ключи и пульты дистанционного управления

КЛЮЧИ

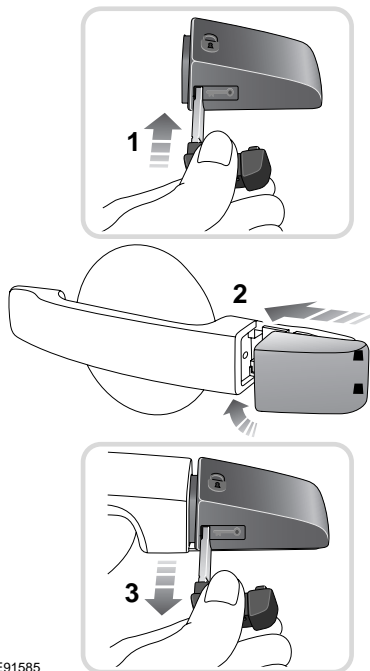


E80882

1. Нажмите кнопку отпирания и вытяните металлический ключ.
2. При помощи металлического ключа снимите крышку замка двери.
3. Вставьте ключ в замок и поверните в сторону отпирания.

Примечание: При открывании двери включается звуковая сигнализация. Для отключения звуковой сигнализации вставьте дистанционный пульт в блок управления стартером.

Замена крышки



E91585

1. Вставьте металлический ключ до упора в крышку замка двери.
2. Наденьте заднюю часть крышки замка на выступы и защелкните крышку.
3. Извлеките металлический ключ из крышки.

Ключи и пульты дистанционного управления

ОБЩАЯ ИНФОРМАЦИЯ О РАДИОЧАСТОТАХ

Примечание: Радиочастота, используемая пультом дистанционного управления, может использоваться и другими устройствами. Например: передатчиками радиолюбителей, медицинским оборудованием, беспроводными наушниками и прочими устройствами дистанционного управления. Это может создавать радиопомехи и стать причиной неправильной работы дистанционного управления.

На работу дистанционного управления могут влиять и условия окружающей среды, поэтому рабочий диапазон может значительно меняться, в зависимости от местоположения автомобиля.

ИСПОЛЬЗОВАНИЕ ДИСТАНЦИОННОГО УПРАВЛЕНИЯ

Пульт дистанционного управления

ПРЕДУПРЕЖДЕНИЕ!

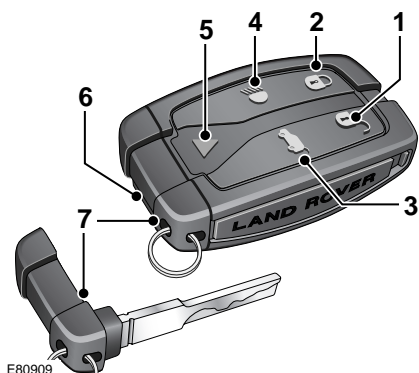


Не оставляйте пульт дистанционного управления в автомобиле, если в нем остаются дети или животные. Системы автомобиля и функции дистанционного управления могут сработать и привести к травмам.

Примечание: Рабочий диапазон дистанционного управления может существенно изменяться в зависимости от погодных условий и помех от других передающих устройств.

С автомобилем поставляются два пульта дистанционного управления, но для автомобиля можно запрограммировать до шести пультов.

Ключи и пульты дистанционного управления



1. Отпирание.
2. Запирание.
3. Отпирание багажной двери.
4. Наружная подсветка.
5. Сигнализация.
6. Кнопка отпирания металлического ключа.
7. Металлический ключ.

Отпирание



Кратковременно нажмите эту кнопку для отпирания автомобиля и отключения сигнализации. Фонари аварийной сигнализации дважды мигнут, что означает отпирание замков автомобиля и отключение сигнализации. Включатся лампы внутреннего освещения для удобной посадки в автомобиль.

Примечание: Крышка топливноналивной горловины открывается только при отпирании автомобиля.

Одна/несколько точек доступа

При нажатии на кнопку отпирания автомобиль отпирается одним из двух способов:

1. Отпирается только дверь водителя, лючок топливноналивной горловины и багажная дверь. Чтобы отпереть остальные двери, нужно нажать на кнопку второй раз.
2. Открываются все двери, лючок топливноналивной горловины и багажная дверь.

Это элемент защиты, позволяющий открывать только дверь водителя и багажную дверь. Эту функцию можно отключать на индивидуальных пультах дистанционного управления путем отпирания автомобиля и последующего одновременного нажатия и удержания кнопок запирания и отпирания в течение трех секунд. Произойдет запирание автомобиля, затем отпирание в выбранном режиме, а фонари аварийной сигнализации подтвердят изменение двукратным миганием. Теперь можно отпирать все двери одним нажатием. При повторении этой процедуры снова активируется режим одной точки доступа.

Ключи и пульты дистанционного управления

Полное открывание

Нажмите и удерживайте в течение трех секунд кнопку отпирания для отпирания автомобиля и открывания всех окон.

Одиночное и двойное запираение

Автомобиль можно запереть двумя способами.

Одиночное запираение

Одиночное запираение позволяет обезопасить автомобиль и предотвращает открывание дверей снаружи автомобиля. Двери можно отпереть и открыть изнутри автомобиля.

Двойное запираение

ПРЕДУПРЕЖДЕНИЕ!



Не выполняйте двойное запираение, если в автомобиле находятся люди или животные.

В случае аварийной ситуации они не смогут покинуть автомобиль, а аварийная служба не сможет их быстро освободить.

Двойное запираение позволяет обезопасить автомобиль и предотвращает открывание дверей изнутри и снаружи автомобиля. Двери невозможно отпереть или открыть изнутри автомобиля.

Это обеспечивает дополнительную безопасность автомобиля, если он остается без присмотра. Автомобиль невозможно открыть посредством разбивания стекла с целью воспользоваться замками дверей изнутри автомобиля.

Запирание



Кратковременно нажмите эту кнопку для одиночного запираения автомобиля и частичной активации сигнализации. Фонари аварийной сигнализации начнут мигать, показывая, что автомобиль заперт. При повторном нажатии кнопки в течение трех секунд производится двойное запираение автомобиля и полная активация сигнализации. Фонари аварийной сигнализации снова начнут мигать, показывая состояние усиленного запираения/сигнализации.

Примечание: Крышка топливноналивной горловины открывается только при отпирании автомобиля.

Полное закрывание

ПРЕДУПРЕЖДЕНИЕ!



Перед полным закрыванием убедитесь в отсутствии детей, животных или препятствий в открытых проемах. Предусмотренные механизмы обеспечения безопасности предотвращают тяжелые травмы, но не гарантируют полной травмобезопасности.

Нажмите и удерживайте кнопку запираения в течение трех секунд для одиночного запираения автомобиля, полной активации сигнализации и закрывания всех окон.

Примечание: В целях безопасности потолочный люк не закрывается автоматически. Его следует закрыть обычным способом перед выходом из автомобиля.

Ключи и пульты дистанционного управления

Автоматическое повторное запирание

Если ни одна из дверей или багажная дверь не открывается в течение одной минуты после отпирания автомобиля, двери снова автоматически запираются.

Наружная подсветка



Приближаясь к автомобилю в темное время суток, нажмите выключатель наружной подсветки. Для выключения подсветки нажмите выключатель еще раз.



Установленная на заводе-изготовителе длительность включения наружной подсветки составляет тридцать секунд. Дилер или технический центр Land Rover может настроить длительность подсветки от нуля до 180 секунд.

Багажная дверь



Кратковременно нажмите эту кнопку для отпирания багажной двери.

Сигнализация



Нажмите и удерживайте эту кнопку в течение трех секунд или нажмите дважды в течение трех секунд для активации звуковой сигнализации и аварийных фонарей.

После активного состояния в течение более пяти секунд сигнализация может быть отключена нажатием кнопки и ее удержанием в течение трех секунд или двойным нажатием в течение трех секунд.

Примечание: Звуковой сигнал и аварийные фонари выключаются автоматически через 2 минуты 45 секунд.

Аккумулятор пульта дистанционного управления

Аккумуляторы пульта дистанционного управления подзаряжаются, когда пульт вставлен в установочный порт и работает двигатель. По этой причине рекомендуется использовать все имеющиеся пульты дистанционного управления не менее четырех часов за шесть месяцев. Это обеспечит поддержание заряда аккумуляторов и их готовность к применению.

Замки

БЛОКИРОВКА И РАЗБЛОКИРОВКА ЗАМКОВ

ПРЕДУПРЕЖДЕНИЕ!



Не выполняйте двойное запираение, когда в автомобиле находятся люди или животные.

В случае аварийной ситуации они не смогут покинуть автомобиль, а аварийная служба не сможет их быстро освободить.

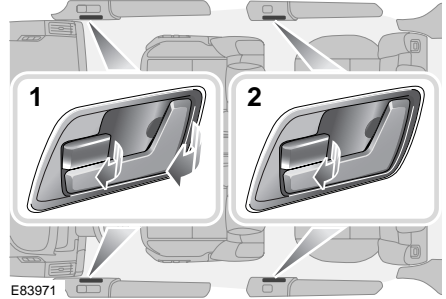
Автозапираение при трогании с места



Дилер или технический центр Land Rover может настроить автомобиль на автоматическое запираение во время движения. За дополнительной информацией обратитесь к дилеру компании или в её технический центр.

Запираение и отпираение изнутри автомобиля

Дверные кнопки и ручки



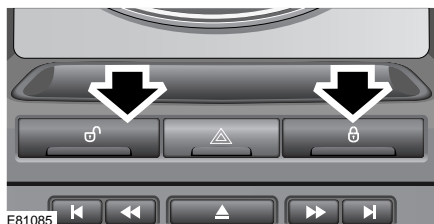
1. Передние двери можно отпирать при помощи дверных кнопок или отпирать и открывать при помощи ручек.
2. Задние двери отпираются при помощи дверных кнопок. Если двери заперты, то ручки не действуют.

Примечание: Информацию о работе внутренней блокировки замков.

См. **ЗАМКИ С ФУНКЦИЕЙ БЛОКИРОВКИ ОТ ОТКРЫВАНИЯ ДВЕРЕЙ ИЗНУТРИ** (на стр. 91).

Замки

Кнопки приборной панели



Для запирания или отпирания автомобиля нажмите соответствующую кнопку на приборной панели. При этом запираются или отпираются все двери, включая багажную.

Примечание: Багажная дверь отпирается при нажатии обеих кнопок и удерживании их в течение трех секунд в нажатом положении.

Неплотное закрывание

Если одна из дверей, капот или багажная дверь закрыты неплотно, то при попытке запереть автомобиль раздастся однократный звуковой сигнал. Полное запираение автомобиля не происходит, пока дверь, капот или багажная дверь не будут полностью закрыты.

Сигнализация

АКТИВАЦИЯ СИГНАЛИЗАЦИИ



Двигатель автоматически блокируется, когда пульт дистанционного управления извлекается из блока управления стартером. Система сигнализации автоматически активируется при нажатии кнопки запираения на пульте дистанционного управления. Мигание аварийных фонарей показывает активацию сигнализации.

Полная сигнализация

Для полного включения сигнализации убедитесь, что закрыты все окна и потолочный люк. Затем дважды в течение трех секунд нажмите кнопку запираения. В подтверждение активации сигнализации аварийные фонари мигнут два раза.

При полном включении сигнализации включается звуковой сигнал, если:

- открывается капот, багажная дверь или одна из дверей;
- в салоне автомобиля обнаруживается движение;
- разбивается стекло окна или потолочный люк;
- автомобиль поднимается или наклоняется;
- аккумуляторная батарея автомобиля отсоединяется;
- производится попытка отсоединить сирену сигнализации.

Примечание: Если сигнализация активирована, а окно или потолочный люк остается открытым, звуковая сигнализация включится из-за движения воздушных потоков.

Частичная сигнализация

Для частичного включения сигнализации кратковременно нажмите кнопку запираения один раз. В подтверждение активации сигнализации аварийные фонари мигнут один раз.

При частично активированной сигнализации включается звуковой сигнал, если:

- открывается капот, багажная дверь или одна из дверей;
- аккумуляторная батарея автомобиля отсоединяется;
- производится попытка отсоединить сирену сигнализации.

Примечание: Такую установку следует применять в таких случаях, как перевозка на пароме, когда в автомобиле остаются животные, когда надо оставить открытым окно и т.п.

Сигнализация

Индикатор сигнализации



E81141

На состояние сигнализации указывает индикатор.

- Индикатор выключен – сигнализация отключена.
- Индикатор мигает один раз в секунду – сигнализация активирована и двигатель заблокирован.
- Индикатор мигает часто – сигнализация срабатывала.

Примечание: Индикатор состояния сигнализации мигает часто, когда сигнализация отключена, но пульт дистанционного управления не вставлен в установочный порт, а зажигание не включено.

ОТКЛЮЧЕНИЕ СИГНАЛИЗАЦИИ



При отпирании автомобиля с пульта дистанционного управления сигнализация автоматически отключается. Двойное мигание аварийных фонарей показывает отключение сигнализации.

Отключение при неисправности кнопки отпирания

Если кнопка отпирания не реагирует на нажатие, автомобиль, тем не менее, можно отпереть и отключить сигнализацию. Для отпирания автомобиля:

1. Откройте дверь водителя металлическим ключом.
2. Вставьте пульт дистанционного управления в установочный порт.

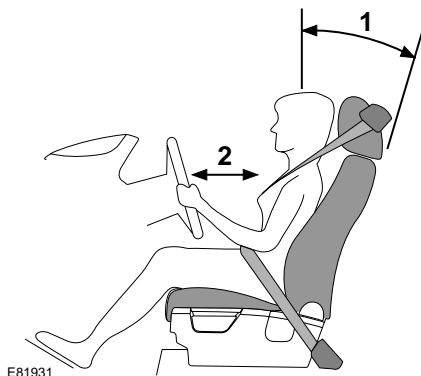
Примечание: Если дверь водителя отпирается при помощи ключа, сигнализация звучит до тех пор, пока пульт дистанционного управления не будет вставлен в установочный порт.

Отключение сигнализации после срабатывания

Если сигнализация сработала, ее можно отключить, нажав кнопку отпирания на пульте дистанционного управления или вставив пульт в установочный порт.

Сиденья

ПРАВИЛЬНОЕ ПОЛОЖЕНИЕ ТЕЛА ПРИ ВОЖДЕНИИ



ПРЕДУПРЕЖДЕНИЕ!



Не регулируйте положение сиденья во время движения автомобиля. Это может привести к потере управления автомобилем и получению травм.

Все компоненты – сиденья, подголовники, ремни и подушки безопасности, – обеспечивают защиту водителя и пассажиров. Правильное применение этих компонентов улучшает защиту, поэтому необходимо соблюдать следующие правила:

1. Сидите в вертикальном положении, сиденье должно быть сдвинуто назад, насколько это возможно, а спинка наклонена не более чем на 30 градусов.

2. Не придвигайте сиденье водителя слишком близко к рулевому колесу. Идеальным считается положение, при котором расстояние между серединой грудной клетки и накладкой подушки безопасности на рулевом колесе составляет не более 254 мм (10 дюймов). Держите рулевое колесо в правильном положении слегка согнутыми руками.
- Отрегулируйте положение подголовника так, чтобы его верхняя часть находилась на уровне верхней части головы.
 - Расположите ремень безопасности так, чтобы он проходил через среднюю часть плеча. Ремень должен плотно облегал бедра, но не живот.
 - Ваше положение при вождении должно быть удобным и обеспечивать возможность выполнения всех функций управления автомобилем.

Сиденья

СИДЕНЬЯ, РЕГУЛИРУЕМЫЕ ВРУЧНУЮ

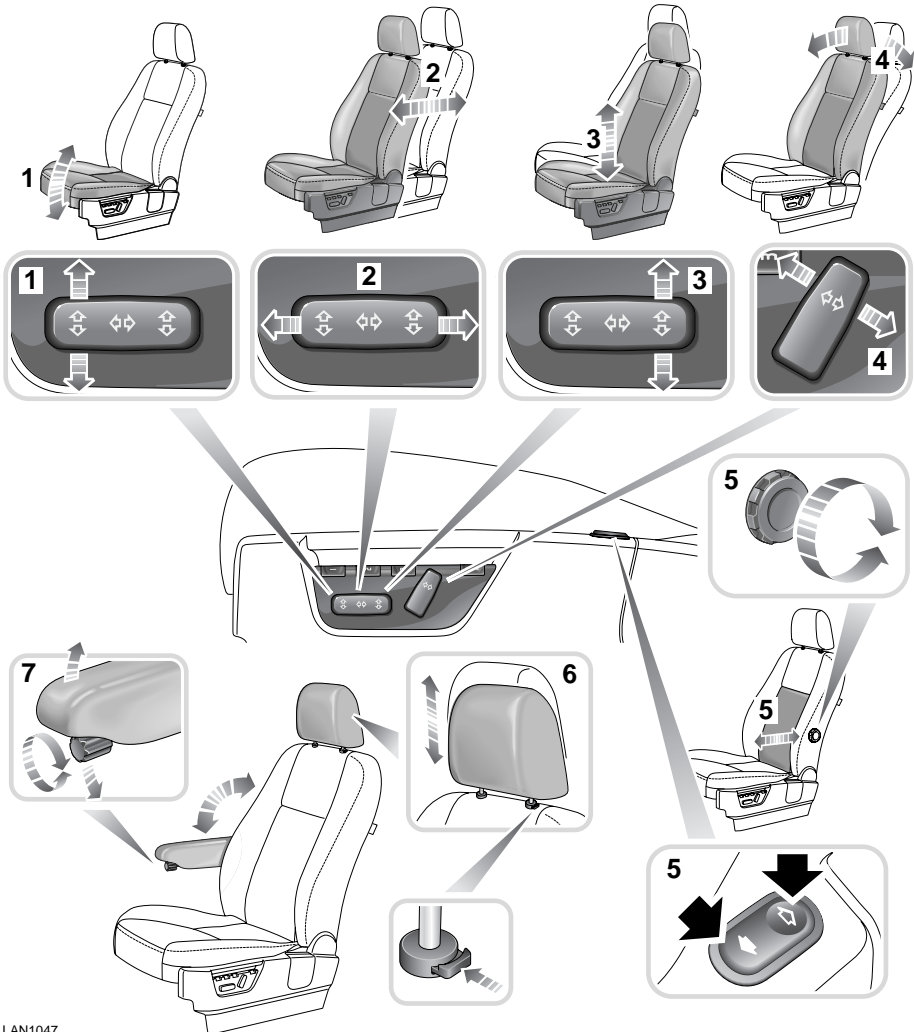


LAN1046

1. Регулировка продольного положения сиденья.
2. Регулировка высоты сиденья.
3. Регулировка угла наклона спинки сиденья.
4. Регулировка высоты подголовника.

Сиденья

СИДЕНЬЯ С ЭЛЕКТРИЧЕСКОЙ РЕГУЛИРОВКОЙ



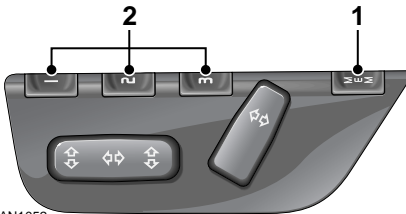
LAN1047

1. Регулировка угла наклона подушки.
2. Регулировка продольного положения сиденья.
3. Регулировка высоты сиденья.
4. Регулировка угла наклона спинки сиденья.
5. Регулировка поясничной опоры.
6. Регулировка высоты подголовника.
7. Регулировка высоты подлокотника.

Сиденья

По мере возможности сиденья желательно регулировать при работающем двигателе. Кроме того, у сидений есть активный период, во время которого их можно регулировать. Период регулировки инициализируется при открывании и закрывании двери водителя или при извлечении пульта дистанционного управления из блока управления стартером (установочного порта).

Программирование эксплуатационных регулировок



LAN1052

Выбрав наиболее удобные для вас положения сиденья водителя и наружных зеркал, можно сохранить их для последующего использования.

1. Нажмите кнопку сохранения для активации функции памяти.
2. Нажмите одну из кнопок предварительных настроек, удерживая в течение пяти секунд, для сохранения в памяти текущих настроек. На информационной панели появится сообщение **MEMORY STORED** (Сохранено в памяти), сопровождаемое звуковым сигналом, подтверждающим сохранение настроек в памяти.

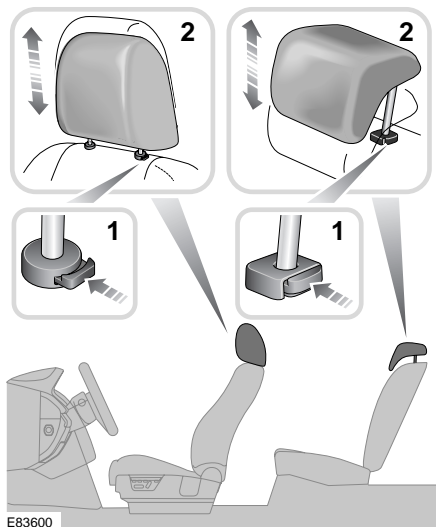
3. Для использования занесенных в память настроек нажмите на соответствующую кнопку предварительной настройки. На информационной панели появится сообщение **MEMORY SELECTED** (Выбрана память).

Положение сиденья запоминается только в течение пятисекундного активного периода.


При программировании положения сиденья все текущие настройки заменяются.


Сиденья

ПОДГОЛОВНИКИ




ПРЕДУПРЕЖДЕНИЯ


 Не езьте сами и не перевозите пассажиров со снятыми с используемых сидений подголовниками. Отсутствие правильно отрегулированного подголовника увеличивает риск гибели или тяжелых травм в случае столкновения.

 Не регулируйте подголовники во время движения автомобиля. Неправильно отрегулированный подголовник увеличивает риск гибели или тяжелых травм в случае столкновения.

1. Для высвобождения подголовника нажмите на запорное кольцо.
2. При нажатом запорном кольце передвиньте подголовник вверх или вниз до требуемого положения.

ПРЕДУПРЕЖДЕНИЯ

 Подголовник предназначен для поддержки головы, но не задней части шеи. Подголовник следует расположить так, чтобы он предотвращал движение головы назад при столкновении. Неправильно отрегулированный подголовник увеличивает риск гибели или тяжелых травм в случае столкновения.

 Отрегулируйте подголовник так, чтобы его верхняя часть находилась выше середины затылка. Неправильно отрегулированный подголовник увеличивает риск гибели или тяжелых травм в случае столкновения. См. **ПРАВИЛЬНОЕ ПОЛОЖЕНИЕ ТЕЛА ПРИ ВОЖДЕНИИ** (на стр. 65).

Сиденья

ЗАДНИЕ СИДЕНЬЯ

ПРЕДУПРЕЖДЕНИЯ



Всегда обеспечивайте надежное крепление перевозимых в автомобиле предметов. Незакрепленные предметы могут стать причиной гибели или тяжелой травмы в случае удара или неожиданного маневра.

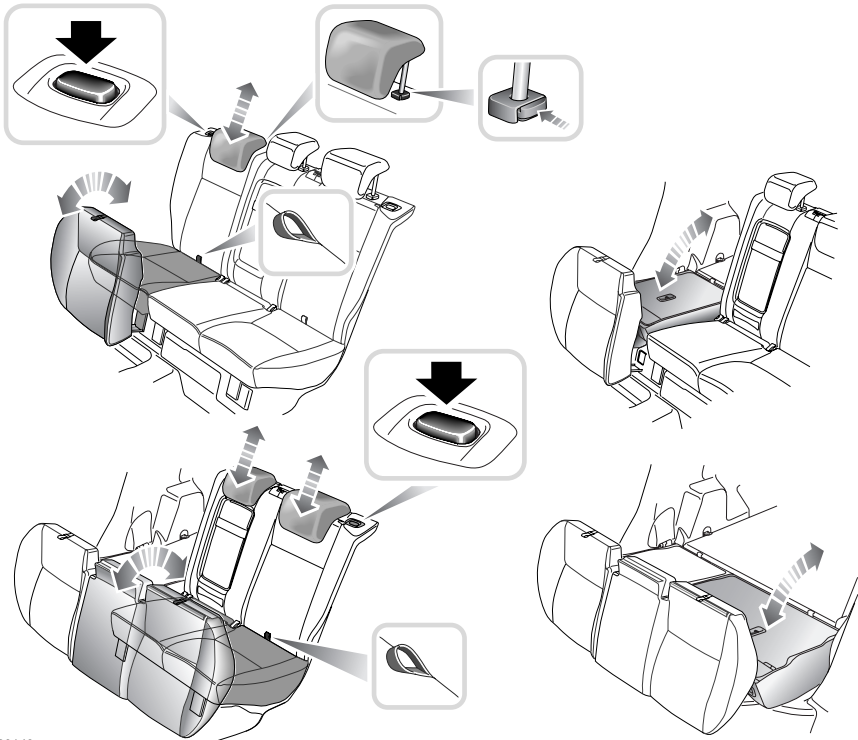


Ни в коем случае не перевозите пассажиров в багажном отделении. Все пассажиры и водитель должны сидеть в правильном положении и быть пристегнутыми ремнями безопасности во время движения автомобиля. Несоблюдение этого правила существенно повышает риск гибели или тяжелых травм в случае аварии или резкого торможения.

Заднее сиденье можно складывать полностью для размещения крупных грузов или частично, чтобы оставить места для пассажиров.

Сиденья

Складывание задних сидений



E83148

1. При помощи скобы, установленной на задней части основания сиденья, потяните спинку вверх и вперед от основания.
2. Полностью опустите подголовники.
3. Нажмите кнопку отпирания спинки сиденья и опустите спинку полностью вперед.
4. При необходимости повторите эти действия для второй секции сиденья.

Примечание: Для получения полностью плоской поверхности багажного отделения необходимо снять задние подголовники.

ПРЕДУПРЕЖДЕНИЕ!



Обеспечьте надежное размещение снятых задних подголовников. В противном случае они могут стать причиной тяжелой травмы или гибели в случае аварии, резкого торможения или неожиданных маневров.

Сиденья

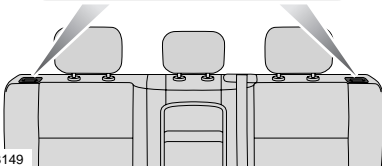
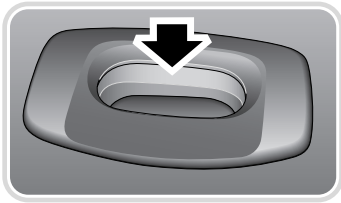
Установка задних сидений

Установка задних сидений производится в обратном порядке их складыванию.

ПРЕДУПРЕЖДЕНИЕ!



Убедитесь в том, что при поднятой спинке сиденья запорный механизм полностью задействован. Несоблюдение этого правила повышает риск гибели или тяжелых травм в случае аварии, неожиданного маневра или резкого торможения.



E83149

При полностью поднятой и заблокированной спинке сиденья кнопка запирания выдвинута.

Примечание: Красная секция предупреждения видна только в том случае, если спинка сиденья не заблокирована.

СИДЕНЬЯ С ОБОГРЕВОМ



Примечание: Во избежание разрядки аккумуляторной батареи обогрев сидений работает только при работающем двигателе.

Установки обогрева сидений поддерживают настроенную на заводе температуру и располагают двумя уровнями регулировки: высоким и низким. Для каждого переключателя предусмотрены по два индикатора: если включены оба – установка «высокая», если включен один – установка «низкая».

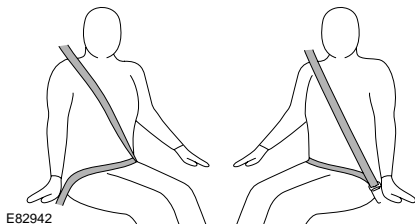
Управление:

1. Нажмите однократно для установки высокого уровня.
2. Нажмите еще раз для установки низкого уровня.
3. Нажмите третий раз для отключения.

Ремень безопасности

ПРИНЦИП ДЕЙСТВИЯ

Ремень безопасности



ПРЕДУПРЕЖДЕНИЯ



Ремень безопасности предназначен для передачи нагрузки на скелет человека.

Они должны проходить поперек нижней области таза, грудной клетки и плеча. Набедренная лента ремня не должна проходить поперек живота.



Чтобы ремни безопасности обеспечивали предусмотренную защиту, они должны быть натянуты максимально туго, не вызывая дискомфорта. Эффективность ремня с провисающими лентами резко снижается.



Следует обращать внимание на то, чтобы ленты ремней не загрязнялись средствами очистки кузова и ухода за интерьером салона, чтобы на них не попадали масла, химические вещества и, в особенности, электролит. Очистку ремней следует выполнять с помощью нейтрального мыла с водой.



Ремень подлежит замене, если замечен износ лент, их загрязнение или повреждение.

ПРЕДУПРЕЖДЕНИЯ



В случае сильного столкновения, даже если внешних признаков повреждения на элементах ремня не заметно, весь узел необходимо заменить, если он был закреплен на пассажире/водителе в момент столкновения.



Не допускайте перекручивания лент ремня.



Не допускайте попадания под лент ремня твердых, острых или бьющихся предметов. В случае удара давление ремня безопасности на такие предметы может сломать их, что в свою очередь может привести к гибели или тяжелой травме.



Каждый ремень должен использоваться только одним человеком; пристегивать ремнем сидящего на коленях пассажира ребенка опасно.



Во время поездки водитель и пассажир на переднем сиденье не должны наклонять спинки сидений на угол больше 30 градусов. Это уменьшает защитные возможности ремней безопасности.

Ремни безопасности

Правила пользования ремнями безопасности

ПРЕДУПРЕЖДЕНИЯ



Все пассажиры и водитель должны быть пристегнуты ремнями безопасности независимо от продолжительности поездки. Несоблюдение этого правила значительно повышает риск гибели или тяжелых травм в случае аварии.



Запрещается надевать только поясную или только плечевую ленту трехточечного ремня безопасности. То и другое чрезвычайно опасно и повышает вероятность получения тяжелой травмы.



Не допускаются никакие усовершенствования или модернизация ремней безопасности, которые могут привести к уменьшению их натяжения или к невозможности их регулировки для устранения уменьшения натяжения. Ослабленный ремень безопасности значительно снижает уровень защиты людей при ударе.



В случае повреждений, износа, порезов, дефектов или ослабления ремней безопасности автомобиль следует направить дилеру или в технический центр Land Rover для немедленной проверки. Не используйте автомобиль, если ремни безопасности не работают должным образом.

ПРЕДУПРЕЖДЕНИЯ



При использовании ремней безопасности для закрепления вещей убедитесь, что ремни не повреждаются и не проходят через острые кромки.



Следует особенно избегать загрязнения ткани и механизмов ремней химикатами, жидкостями, песком, грязью или чистящими средствами. Если ремни все-таки загрязнились, их следует немедленно заменить. Загрязненные ремни безопасности могут неправильно срабатывать при ударе и на них нельзя полагаться.

Ремни безопасности

Проверки ремней безопасности

Примечание: При парковке автомобиля на наклонной поверхности механизм катушки может заблокироваться. Это не является неисправностью, поэтому ремень следует аккуратно освободить у верхнего крепления.

Следует регулярно проверять ремни безопасности на предмет истирания, порезов или износа ткани, а также состояние и безопасность механизма, замков, регуляторов и точек крепления.

Проверки

- Пристегните ремень и, взявшись за ленту ремня возле замка, резко потяните за нее. Замок должен надежно удерживать ремень.
- Расстегните замок и до отказа вытяните ленту. Проверьте плавность вытягивания, она должна выходить без заеданий и рывков. Дайте ремню полностью втянуться, снова проверив плавность его движения.
- Частично вытяните ремень и, взявшись за скобу, резко потяните вперед. Инерционная катушка должна автоматически заблокироваться, предотвращая дальнейшее разматывание ленты ремня.

Если какие-либо ремни не отвечают этим требованиям, немедленно обратитесь к дилеру или в технический центр Land Rover.

СИСТЕМА НАПОМИНАНИЯ О НЕПРИСТЕГНУТОМ РЕМНЕ БЕЗОПАСНОСТИ

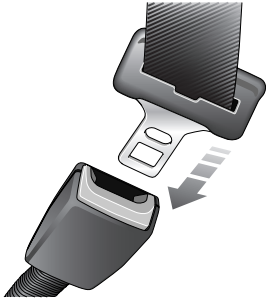


Если при движении автомобиля ремень безопасности водителя не пристегнут, включается звуковой сигнал и загорается сигнализатор. Если пассажир на переднем сиденье не пристегнут ремнем безопасности, также включается звуковой сигнал и загорается сигнализатор.

Примечание: Кроме того, активировать звуковой и световой сигналы непристегнутого ремня безопасности могут и предметы, находящиеся на переднем пассажирском сиденье. Рекомендуется закреплять ремнем безопасности все предметы, находящиеся на переднем пассажирском сиденье.

Ремни безопасности

ПРИСТЕГИВАНИЕ РЕМНЕЙ БЕЗОПАСНОСТИ



E82905

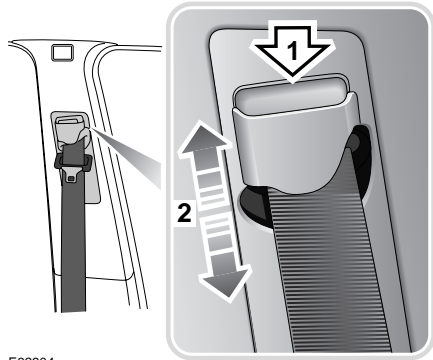
1. Плавно вытяните ремень, убедитесь в правильной высоте ремня и сиденья и оцените ваше размещение на сиденье. Ремень должен проходить через область таза и грудную клетку, а его середина должна проходить через среднюю часть плеча.
2. При правильно расположенном ремне безопасности вставьте металлическую скобу в замок. Нажмите его до щелчка.

Отстегивание ремня безопасности

Примечание: При отстегивании ремня безопасности рекомендуется удерживать его перед нажатием кнопки. Это предотвратит слишком быстрое втягивание ремня.

Для отстегивания ремня безопасности нажмите красную кнопку.

РЕГУЛИРОВКА ВЫСОТЫ РЕМНЕЙ БЕЗОПАСНОСТИ



E82904

ПРЕДУПРЕЖДЕНИЕ!



Отрегулируйте ремень в соответствии с требованиями безопасности и комфорта.

Перед поездкой обеспечьте правильную регулировку высоты и запираение механизма. Не пытайтесь регулировать ремень безопасности во время движения автомобиля. Это может привести к потере управления автомобилем или неправильной регулировки ремня безопасности.

1. Нажмите для отпирания защелки.
2. При нажатой защелке передвиньте механизм вверх или вниз на требуемую высоту. Убедитесь, что запорный механизм зафиксирован.

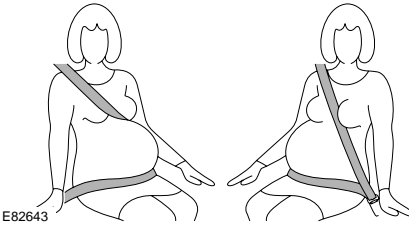
В правильном положении ремень безопасности должен проходить через среднюю часть плеча.

Ремни безопасности

По мере возможности задние пассажиры должны отрегулировать положение своих ремней безопасности в такое же положение.

ИСПОЛЬЗОВАНИЕ РЕМНЕЙ БЕЗОПАСНОСТИ ВО ВРЕМЯ БЕРЕМЕННОСТИ

Поясная лента должна удобно располагаться на бедрах, под животом беременной женщины. Диагональная лента должна пройти между грудными железами и сбоку от живота. Убедитесь в том, что ремень безопасности не провисает и не скручен.



ПРЕДУПРЕЖДЕНИЯ



Беременные женщины должны следить за правильным положением ремня

безопасности, чтобы не причинить вред себе и будущему ребенку.

Запрещается надевать только поясной ремень и сидеть на нем, надев только диагональный. И то, и другое чрезвычайно опасно и повышает вероятность получения тяжелой травмы в случае столкновения или экстренного торможения.



Нельзя подкладывать под ремень какие-либо предметы с целью смягчения удара при возможном столкновении. Это опасно само по себе и снижает эффективность ремней безопасности.

Дополнительная система пассивной безопасности

ПРИНЦИП ДЕЙСТВИЯ

Введение

В случае столкновения блок управления системой подушек безопасности отслеживает уровень замедления, вызванный столкновением. Затем эта информация используется для определения необходимости раскрытия подушек безопасности.

Раскрытие подушек безопасности зависит от замедления автомобиля в результате столкновения.

Обстоятельства при столкновении (скорость автомобиля, угол удара, тип и размер объекта столкновения и т.д.) могут быть самыми разными и, соответственно, по-разному влиять на степень замедления.

Компоненты системы пассивной безопасности (SRS) включают в себя:

- Сигнализатор SRS.
- Вращающееся соединение.
- Блоки подушек безопасности.
- Преднатяжители ремней безопасности.
- Блок управления диагностикой подушек безопасности.
- Датчики столкновения.
- Электропроводку системы подушек безопасности.
- Датчики сидений.

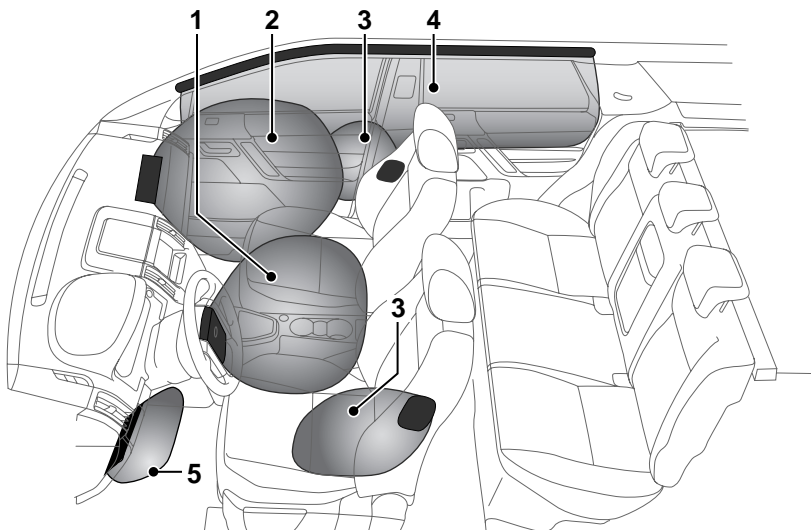
Примечание: Система SRS не предназначена для действия при:

- Ударе сзади.
- Незначительном фронтальном ударе.
- Незначительном боковом ударе.
- Резком торможении.
- Езде по кочкам и канавам.

Таким образом, значительное поверхностное повреждение автомобиля может произойти без раскрытия подушек безопасности.

Дополнительная система пассивной безопасности


Подушки безопасности




E82660

1. Фронтальная подушка безопасности водителя.
2. Фронтальная подушка безопасности переднего пассажира.
3. Встроенные в кресла боковые подушки безопасности.
4. Шторки безопасности.
5. Подушка безопасности в подколенном валике сиденья.

ПРЕДУПРЕЖДЕНИЯ

 Удары на высокой скорости могут привести к тяжелым травмам и гибели независимо от установленных в автомобиле средств безопасности. При управлении автомобилем соблюдайте осторожность, принимайте во внимание характеристики автомобиля, дорожные и погодные условия и не превышайте установленных ограничений скорости.

 Ремни безопасности должен пристегивать как водитель, так и все пассажиры. Подушка безопасности системы SRS не может защитить при некоторых видах столкновений. В этих условиях защита может обеспечиваться только правильно пристегнутыми ремнями безопасности.

Дополнительная система пассивной безопасности

ПРЕДУПРЕЖДЕНИЯ



Подушки безопасности раскрываются с большой скоростью и могут стать причиной травм. Для уменьшения риска травм убедитесь в том, что все пассажиры правильно пристегнули ремни безопасности, правильно сидят на сиденьях и сиденья отодвинуты как можно дальше.



Убедитесь, что между боковинами автомобиля и пассажирами имеется зазор.

Это позволит беспрепятственно раскрываться шторкам безопасности и боковым подушкам безопасности, встроенным в сиденья.



Раскрытие подушки безопасности происходит мгновенно и не может защитить от ударов после самого столкновения. В этих условиях защита может обеспечиваться только правильно пристегнутыми ремнями безопасности.



Телефонные системы должны устанавливаться только квалифицированными специалистами, с учетом требований к автомобилям, оборудованным SRS. Если вы не можете самостоятельно решить этот вопрос, обратитесь за советом к дилеру или в технический центр Land Rover.

Примечание: Зоны расположения установленных подушек безопасности отмечены словом AIRBAG, выштампованном на панелях облицовки.

Всегда обращайтесь к дилеру или в технический центр Land Rover, если:

- раскрылась подушка безопасности;
- передняя часть или боковины автомобиля повреждены;
- какая-либо часть SRS имеет царапины или признаки повреждений, в том числе панель облицовки блока подушки безопасности.

Действие подушки безопасности

ПРЕДУПРЕЖДЕНИЯ



Для нормальной работы подушек безопасности обивка потолка и панели дверей должны быть в хорошем состоянии, правильно установлены и не иметь заблокированных участков. При повреждении, износе или неправильной установке следует как можно скорее обратиться к дилеру или в технический центр Land Rover для проверки и ремонта.



Не позволяйте пассажирам препятствовать работе подушек безопасности, прислоняться к блокам подушек безопасности или размещать рядом с ними вещи. Подушки безопасности раскрываются на очень высокой скорости и могут стать причиной тяжелых травм или гибели, если предметы или пассажиры находятся в зоне раскрытия.

Дополнительная система пассивной безопасности

При наличии препятствий подушки безопасности не могут работать правильно. Примеры препятствий:

- Контакт пассажира с крышкой блока подушки безопасности или слишком близкое размещение с ней.
- Вещи на крышке подушки безопасности или рядом с ней.
- Одежда, шторы и прочие вещи, свисающие с поручней.
- Одежда, шторы и прочие вещи, накрывающие подушки безопасности, расположенные в сиденьях.
- Чехлы сидений, не сертифицированные Land Rover или не предназначенные для использования с сиденьями, оборудованными подушками безопасности.

Это не исчерпывающий список, водитель и пассажиры обязаны обеспечивать отсутствие препятствий для работы подушек безопасности.

Раскрытие подушек безопасности

В случае столкновения система управления подушками безопасности отслеживает степень и направление замедления. Если требуется дополнить действие ремней безопасности, подушки безопасности раскрываются.

Фронтальные подушки безопасности

Подушки безопасности переднего пассажира и водителя могут раскрываться в одном из двух режимов, в зависимости от силы фронтального удара. При сильном ударе подушки безопасности раскрываются полностью, обеспечивая максимальную защиту. При более слабом ударе полное раскрытие не требуется, поэтому подушки безопасности раскрываются частично.

Боковые подушки безопасности и шторы безопасности

Боковые подушки безопасности и шторы безопасности предназначены для защиты при боковом ударе. Шторы безопасности раскрываются при ударе меньшей силы, чем фронтальные и боковые подушки безопасности, обеспечивая защиту головы.

Дополнительная система пассивной безопасности

Последствия раскрытия подушек безопасности

ПРЕДУПРЕЖДЕНИЯ



При раскрытии подушек освобождается мелкий порошок. Это нормально и не является признаком неисправности. Но порошок может вызвать раздражение кожи и его следует тщательно смыть с глаз, мелких порезов и ссадин.



После раскрытия некоторые компоненты подушек безопасности нагреваются до высоких температур. Во избежание травм не прикасайтесь к компонентам подушек безопасности, пока они не остынут.



Для действия с необходимой скоростью подушки безопасности раскрываются за счет взрывного заряда. Поэтому раскрытие подушек безопасности сопровождается очень громким шумом, который может вызвать состояние дискомфорта и временное оглушение.

СИГНАЛИЗАТОР ПОДУШЕК БЕЗОПАСНОСТИ



Сигнализатор системы подушек безопасности расположен на блоке приборов и загорается для проверки работоспособности лампы при включении зажигания.

При обнаружении нижеуказанных признаков неисправности сигнализатора автомобиль следует немедленно проверить у дилера или в техническом центре Land Rover.

- Сигнализатор не загорается при включении зажигания.
- Сигнализатор не гаснет в течение шести секунд после включения зажигания.
- Сигнализатор загорается в любое время, помимо проверки лампы при включенном зажигании.

ПРЕДУПРЕЖДЕНИЕ!

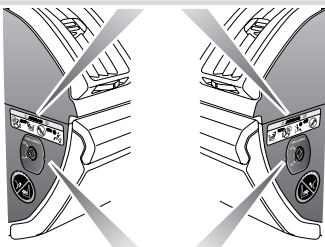


Если сигнализатор предупреждает о неисправности системы, не устанавливайте детское кресло на переднее пассажирское сиденье. Это может привести к гибели ребенка или тяжелым травмам.

Дополнительная система пассивной безопасности

ОТКЛЮЧЕНИЕ ПОДУШКИ БЕЗОПАСНОСТИ Пассажира

Примечание: Подушку безопасности пассажира можно отключать только тогда, когда на переднем пассажирском сиденье установлено детское кресло, в котором ребёнок сидит лицом назад.



E82699

ПРЕДУПРЕЖДЕНИЯ



Данные краш-тестов и статистика аварий показывают, что самый безопасный метод защиты детей – детское кресло, правильно закрепленное на заднем сиденье автомобиля.

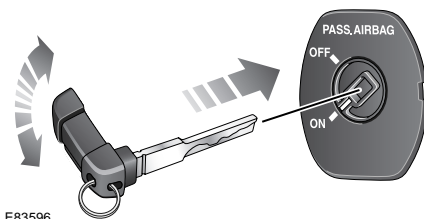
ПРЕДУПРЕЖДЕНИЯ



Не устанавливайте детское кресло на сиденье, защищенное фронтальной подушкой безопасности. В случае столкновения это может привести к гибели ребенка или тяжелым травмам.



Не устанавливайте детское кресло на сиденье переднего пассажира, если сигнализатор SRS горит постоянным светом при включенном зажигании.



E83596

Для отключения подушки безопасности пассажира:

1. Извлеките аварийный ключ из пульта дистанционного управления. См. **КЛЮЧИ** (на стр. 56).
2. Вставьте ключ в гнездо выключателя и поверните выключатель в положение «OFF».

ПРЕДУПРЕЖДЕНИЕ!



После снятия детского кресла с переднего пассажирского сиденья подушку безопасности следует включить. Несоблюдение этого требования существенно повышает риск гибели или тяжелых травм в случае фронтального удара.

Дополнительная система пассивной безопасности

Индикатор рабочего состояния



E82785

ПРЕДУПРЕЖДЕНИЕ!



При проверке рабочего состояния подушки безопасности переднего пассажира убедитесь, что зажигание включено.

Если подушка безопасности отключена, индикатор состояния подушки безопасности переднего пассажира горит желтым светом.

Примечание: Индикатор может гореть только при включенном зажигании или работающем двигателе.

ИНФОРМАЦИЯ ПО ОБСЛУЖИВАНИЮ ПОДУШЕК БЕЗОПАСНОСТИ

ПРЕДУПРЕЖДЕНИЯ



Не пытайтесь обслуживать, ремонтировать, менять, модифицировать или вносить изменения в компоненты системы пассивной безопасности SRS. Система включает в себя электропроводку и компоненты в зоне расположения элементов системы SRS. Это может привести к срабатыванию системы или ее отказу, что может стать причиной гибели или тяжелых травм.



Не используйте тестирующее электрооборудование и устройства в зоне компонентов и электропроводки системы SRS. Это может привести к срабатыванию системы или ее отказу, что может стать причиной гибели или тяжелых травм.

Все нижеуказанные операции должны проводиться только дилером или в техническом центре Land Rover, либо другими квалифицированными специалистами:

- Снятие или ремонт электропроводки или компонентов в зоне расположения компонентов SRS.
- Установка электрического или электронного оборудования и дополнительных устройств.
- Модификация передней части и боковин снаружи автомобиля.
- Установка дополнительных устройств на переднюю часть и боковины автомобиля.

Безопасность детей

ДЕТСКИЕ СИДЕНЬЯ

ПРЕДУПРЕЖДЕНИЯ



Не устанавливайте детское кресло на сиденье, защищённое фронтальной подушкой безопасности. При раскрытии подушки безопасности существует риск гибели или получения тяжёлых травм.



Статистика ДТП показывает, что при использовании подходящих детских удерживающих приспособлений на задних сиденьях автомобиля безопасность детей выше.



Не используйте кресло с расположением ребенка лицом вперед, пока вес ребенка не достигнет 9 кг (20 фунтов), и он не сможет сидеть самостоятельно. До двухлетнего возраста позвоночник и шея ребёнка развиты недостаточно, чтобы избежать травмы при лобовом столкновении.



Не позволяйте ребёнку сидеть на коленях взрослых при движении автомобиля. При столкновении сила перегрузки может превышать массу тела в тридцать раз и удержать ребёнка становится невозможным. Для детей обычно требуется дополнительная подушка сиденья, подходящая для их возраста и роста, и позволяющая надлежащим образом пристегнуть ремни безопасности, чтобы уменьшить риск получения травм при столкновении. При столкновении дети могут подвергаться опасности, если детские кресла не закреплены в автомобиле должным образом.

ПРЕДУПРЕЖДЕНИЯ



Не используйте детские кресла, подвешиваемые на спинку сиденья. Кресла такого типа невозможно надёжно закрепить, а их безопасность для ребёнка сомнительна.

Очень важно использовать для детей до 12 лет детские кресла, подходящие для их возраста и роста.

Примечание: Законодательство некоторых стран запрещает нахождение ребенка на переднем сиденье при движении автомобиля. Обязательно ознакомьтесь с действующими правилами для страны, в которой эксплуатируется автомобиль, и в точности соблюдайте эти требования.

Безопасность детей

Если возникла необходимость перевозки ребёнка на переднем пассажирском сиденье, Land Rover рекомендует перед установкой детского кресла выполнить следующую подготовку.

- Отключить подушку безопасности переднего пассажира.
См. **ОТКЛЮЧЕНИЕ ПОДУШКИ БЕЗОПАСНОСТИ ПАССАЖИРА** (на стр. 83).
- Сдвинуть переднее пассажирское сиденье полностью назад.
- Установить поясничную опору в положение минимальной поддержки.
- Полностью поднять подушку сиденья. Если возможна регулировка наклона подушки, установить его в крайнее нижнее положение.
- Установить регулируемое верхнее крепление ремня безопасности в крайнее нижнее положение.

ПРЕДУПРЕЖДЕНИЕ!



Оригинальный текст в соответствии с ECE R94. 01.

Очень опасно! Не

устанавливайте детские кресла, в которых ребёнок сидит лицом назад, на сиденье, защищённое фронтальной подушкой безопасности!

Этот символ крепится на конце приборной панели со стороны пассажира. Он означает, что запрещается использовать детское кресло, в котором ребёнок сидит лицом назад, при установленной и действующей подушке безопасности переднего пассажира.

Перечень проверок детского кресла

Перед каждой перевозкой ребёнка в автомобиле выполняйте следующее:

- используйте надлежащие детские кресла;
- соблюдайте инструкции производителя детского кресла;
- регулируйте ремни безопасности для каждого ребёнка и каждой поездки;
- убедитесь в отсутствии ослабления ремня безопасности для взрослого пассажира;
- при установке кресла ISOFIX всегда закрепляйте его верхней страховочной лямкой;
- всегда проверяйте надёжность крепления детского кресла; См. **ТОЧКИ КРЕПЛЕНИЯ ISOFIX** (на стр. 88).
- не одевайте на ребёнка слишком много одежды и не размещайте какие-либо предметы/смягчающую подкладку между ним и креслом;
- регулярно проверяйте крепление и состояние детских кресел; если крепление слабое или имеет признаки износа/повреждения, немедленно замените детское кресло;
- подавайте хороший пример – всегда пристегивайте свой ремень безопасности.



E79258

Безопасность детей

Размещение детей и детских кресел


Примечание: Информация, приведенная в следующей таблице, предназначена не для всех стран. В случае возникновения сомнений относительно типа и порядка установки детских кресел, обратитесь за советом к квалифицированным специалистам.

Весовая группа	0 = до 10 кг (22 фунта)	0+ = до 13 кг (29 фунтов)	I = 9–18 кг (20–40 фунтов)	II = 15–25 кг (40–67 фунтов)	III = 25–36 кг (67–80 фунтов)
Размещение на сиденьях.					
Переднее пассажирское.*	UF*	UF*	U*	U*	U*
Заднее сиденье, крайнее место.	U	U	U	U	U
Заднее сиденье, в центре.	U	U	U	U	U

- U = Подходит для удерживающих приспособлений универсального класса, рекомендованных для данной весовой категории.
- UF = Подходит для устанавливаемых по ходу движения удерживающих приспособлений универсального класса, разрешенных к использованию для данной весовой категории.

* При использовании детского кресла в этом положении всегда отключайте подушку безопасности пассажира. Спинка сиденья всегда должна находиться в строго вертикальном положении. См. **ОТКЛЮЧЕНИЕ ПОДУШКИ БЕЗОПАСНОСТИ ПАССАЖИРА** (на стр. 83).

ВНИМАНИЕ!

 Приведенная в таблице информация была верна на момент, когда руководство было подписано в печать. Однако нормы для детских кресел могут изменяться. Обратитесь за консультацией к дилеру или в технический центр Land Rover для получения самых последних рекомендаций.

Примечание: Законодательство, регулирующее перевозку детей в автомобилях, может изменяться. Ответственность за выполнение требований закона несет водитель.

Безопасность детей

ДОПОЛНИТЕЛЬНЫЕ ПОДУШКИ

В ситуации, когда ребёнок уже не помещается в детском кресле, но еще слишком мал для безопасного использования трехточечного ремня безопасности, для максимальной безопасности рекомендуется установка дополнительной подушки сиденья. Следуйте инструкциям производителя по установке и использованию и отрегулируйте ремень безопасности.

ТОЧКИ КРЕПЛЕНИЯ ISOFIX

ПРЕДУПРЕЖДЕНИЯ



Не пытайтесь устанавливать детское кресло ISOFIX по центру заднего сиденья. Узлы крепления не предназначены для удержания кресла ISOFIX в этом положении.



Если детское кресло не закреплено надлежащим способом, это создает серьезную угрозу травмирования ребенка в случае столкновения или экстренного торможения.

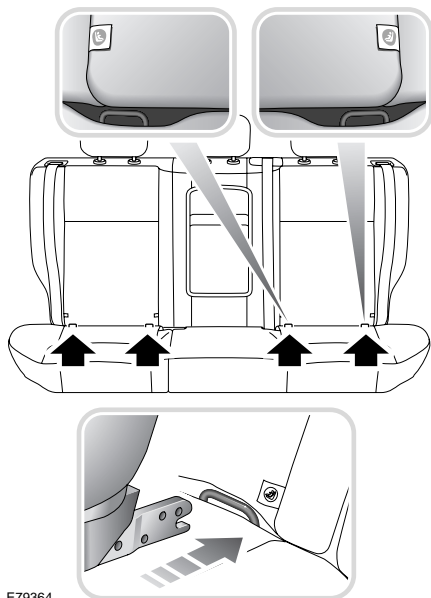


Крепления способны выдержать только нагрузку, создаваемую правильно установленными детскими сиденьями. Ни в коем случае нельзя использовать их для крепления штатных ремней безопасности или для крепления иных предметов и оборудования.

ПРЕДУПРЕЖДЕНИЯ



В случае снятия подголовника при установке детского кресла обязательно закрепляйте подголовник, если он хранится в машине. В противном случае он может стать причиной гибели или тяжелой травмы при резком торможении или столкновении.



E79364

Оба крайних места заднего сиденья оборудованы для установки кресел ISOFIX.



Этот символ расположен на бирке, вшитой в сиденья, и показывает расположение нижних креплений ISOFIX.

Безопасность детей

Детские кресла ISOFIX

Примечание: Информация, приведенная в следующей таблице, предназначена не для всех стран. Если вы не можете самостоятельно решить вопросы, связанные с выбором типа детского кресла и его установкой, обратитесь за советом к дилеру или в технический центр Land Rover.

Весовая группа	Классы по росту	Крепления	Заднее сиденье, крайние места
Переносная кроватка	F/G	ISO L1/L2	X
0 = До 10 кг (26,8 фунта)	E	ISO R1	IL*
0+ = До 13 кг (34,8 фунта)	C/D/E	ISO R1/R2/R3	IL*
I = 9–18 кг (24–48 фунтов)	C/D A/B1/B	ISO R2/R3 ISO F2/F2X/F3	IL* IUF
II = 15–25 кг (40,2–67 фунтов)	–	N/A	N/A
III = 22–36 кг (59–96,5 фунта)	–	N/A	N/A

- IUF = Для детских кресел ISOFIX универсальной категории, где ребёнок сидит лицом вперёд, сертифицированных для данной весовой группы.
- IL = Эти детские кресла ISOFIX могут быть узко специализированными (предназначены для одного автомобиля), ограниченно специализированными или полууниверсальными.
- * = Для использования в этих положениях подходят такие детские кресла, как Britax Cosy-Tot и Römer Baby Safe ISOFIX.

Установка детского кресла ISOFIX

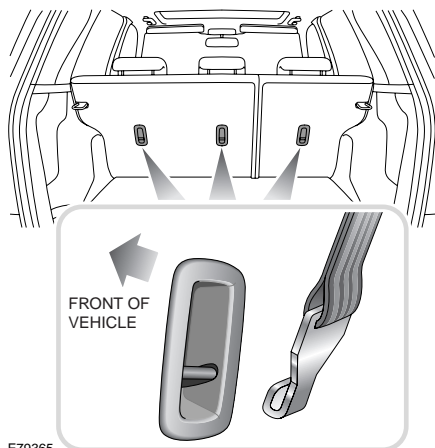
Для установки детского кресла ISOFIX:

1. Поднимите или снимите подголовник.
2. Поднимите застежку «липучка» для доступа к механизму блокировки ISOFIX.
3. Вставьте детское кресло в механизм блокировки.
4. Проверьте надежность крепления детского кресла. Для этого попробуйте стянуть детское кресло с пассажирского сиденья и покачать его из стороны в сторону. Даже если детское кресло закреплено, следует визуально проверить точки крепления, чтобы убедиться в надежности закрепления.

Безопасность детей

Примечание: Всегда проверяйте размещение и натяжение верхней страховочной лямки, если таковая имеется.

Точки крепления страховочной лямки



E79365

ПРЕДУПРЕЖДЕНИЯ



Кронштейны и бугели для закрепления детского защитного устройства рассчитаны таким образом, чтобы противостоять только тем нагрузкам, которые воздействуют на правильно закрепленное детское кресло. Ни в коем случае нельзя использовать их для крепления штатных ремней безопасности или для крепления иных предметов и оборудования.



При установке лямок крепления выполняйте инструкции производителя детских кресел и систем безопасности.

ПРЕДУПРЕЖДЕНИЯ



При установке детского кресла или системы безопасности всегда проводите лямку крепления через верх спинки сиденья и под подголовником.



При установке детского сиденья или удерживающего приспособления на центральное посадочное место обязательно сложите (уберите внутрь сиденья) центральный подлокотник.

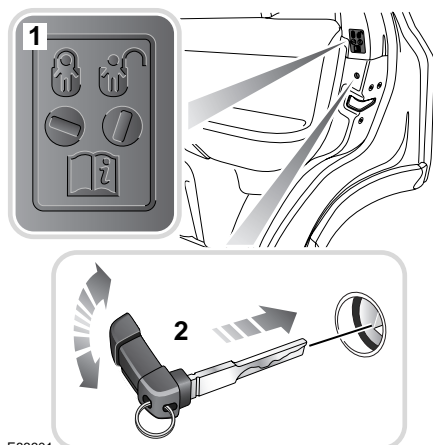
Примечание: Для установки кресла по центру заднего сиденья предназначена специальное крепление страховочной лямки. Не используйте это положение крепления для детского кресла ISOFIX.

Крепление страховочных лямок

1. Установите детское сиденье на одно из задних посадочных мест.
2. Проденьте страховочную лямку между верхней частью спинки сиденья и подголовником.
3. Закрепите крючок страховочной лямки в точке ее крепления за сиденьем. Убедитесь, что крючок страховочной лямки расположен правильно. См. рисунок.
4. Затяните фиксирующий хомут в соответствии с инструкциями изготовителя, чтобы устранить провисание.

Безопасность детей

ЗАМКИ С ФУНКЦИЕЙ БЛОКИРОВКИ ОТ ОТКРЫВАНИЯ ДВЕРЕЙ ИЗНУТРИ



Для смены установок внутренней блокировка замков:

1. Откройте дверь для получения доступа к внутренней блокировке замка.
2. Вставьте аварийный ключ в паз и поверните на четверть оборота для блокировки или разблокировки ручки задней двери.

ПРЕДУПРЕЖДЕНИЕ!



Не оставляйте детей в автомобиле без присмотра. Это увеличивает риск травм или гибели.

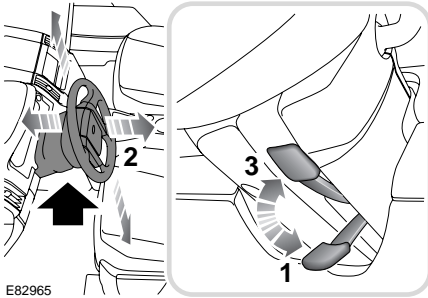
На задних дверях предусмотрена внутренняя блокировка замков, позволяющая предотвратить случайное открытие дверей детьми при движении автомобиля.

Если дети перевозятся на заднем сиденье, рекомендуется блокировать внутренние ручки задних дверей.

Примечание: Для удобства ручки задних дверей следует разблокировать, если на заднем сиденье размещаются взрослые пассажиры.

Рулевое колесо

РЕГУЛИРОВКА ПОЛОЖЕНИЯ РУЛЕВОГО КОЛЕСА



E82965

Для регулировки положения рулевого колеса:

1. Разблокируйте фиксирующий механизм, опустив рычаг блокировки вниз.
2. Установите рулевое колесо в нужное положение.
3. Переведите рычаг блокировки в верхнее положение и убедитесь в его фиксации в этом положении.

ПРЕДУПРЕЖДЕНИЯ



Запрещается регулировать положение рулевого колеса во время движения автомобиля.

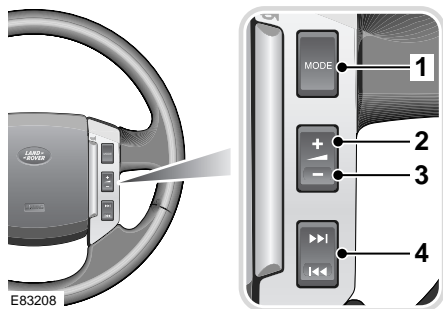
Это приводит к частичной потере управления автомобилем и могут вызвать непреднамеренный поворот рулевого колеса.



После регулировки положения рулевого колеса убедитесь в том, что блокирующий рычаг вернулся в крайнее верхнее положение. В противном случае произойдет частичная потеря управления автомобилем и может произойти непреднамеренный поворот рулевого колеса.

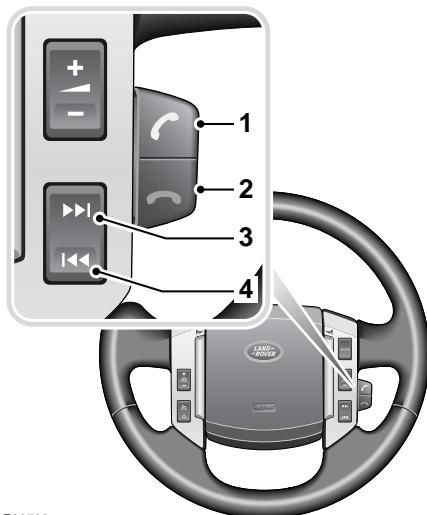
Рулевое колесо

УПРАВЛЕНИЕ АУДИОСИСТЕМОЙ



1. Нажмите для переключения между режимами Radio, CD или AUX.
2. Нажмите для увеличения громкости.
3. Нажмите для уменьшения громкости.
4. Нажмите и отпустите для переключения между настроенными радиостанциями и смены дорожек компакт-диска. Нажмите для поиска вперед или назад следующей или предыдущей радиостанции/дорожки CD.

Управление аудиосистемой при помощи кнопок телефона



E83782

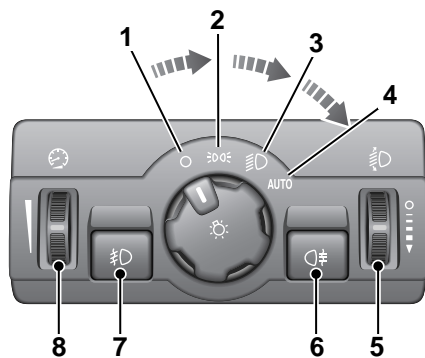
Когда телефонная система отключена, органы управления телефоном на рулевом колесе можно использовать для управления аудиосистемой.

1. Используется для управления меню. Нажмите для входа в меню или для подтверждения выбора.
2. Используется для управления выходом. Нажмите для возврата к предыдущему экрану или меню.
3. Действует как прокрутка вперед ручки регулировки. Нажмите для пролистывания вперед пунктов меню.
4. Действует как прокрутка назад ручки регулировки. Нажмите для пролистывания назад пунктов меню.

Осветительное оборудование

ОРГАНЫ УПРАВЛЕНИЯ ОСВЕТИТЕЛЬНЫМ ОБОРУДОВАНИЕМ

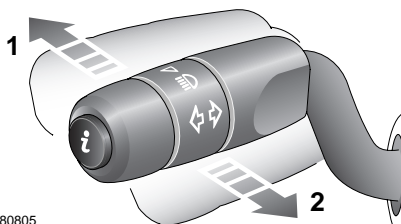
Главная панель выключателей



E80804

1. Фары/габаритные фонари выключены.
2. Габаритные фонари включены.
3. Ближний свет фар включен.
4. Автоматическое включение ближнего света фар и габаритных фонарей включено.
5. Коррекция положения фар.
6. Задние противотуманные фары включены/выключены.
7. Передние противотуманные фары включены/выключены.
8. Регулировка подсветки панели управления.

Дальний свет фар



E80805

1. При включенном ближнем свете фар нажмите на подрулевой переключатель указателей поворота, чтобы включить дальний свет.
2. Для мигания фарами кратковременно потяните и отпустите подрулевой переключатель указателей поворота.



При включенном дальнем свете фар горит сигнализатор дальнего света.

Примечание: Не используйте дальний свет фар, если он может ослепить других водителей.

Осветительное оборудование

Задержка выключения фар при запуске автомобиля

Эта функция позволяет освещать зону перед автомобилем в течение короткого промежутка времени после запуска автомобиля.

1. Выключите зажигание.
2. Потяните подрулевой переключатель указателей поворота (мигание дальним светом) на себя и выйдите из автомобиля.

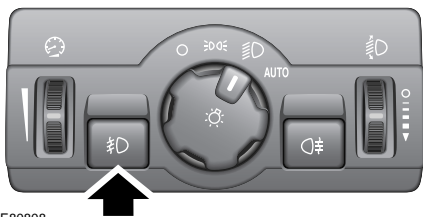


Фары будут гореть в течение тридцати секунд.

Длительность включения

фар можно отрегулировать у дилера или в техническом центре Land Rover.

ПЕРЕДНИЕ ПРОТИВОТУМАННЫЕ ФАРЫ



E80808

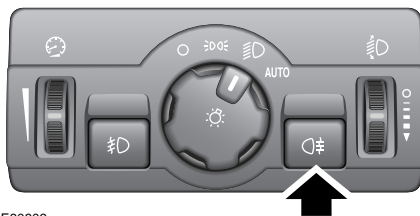
Передние противотуманные фары включаются только при включенном ближнем свете фар или в режиме автоматического включения ближнего света фар и габаритных фонарей. Для включения нажмите кнопку передних противотуманных фар, для выключения – нажмите ее еще раз.



При включении передних противотуманных фар включается

предупредительный сигнализатор.

ЗАДНИЕ ПРОТИВОТУМАННЫЕ ФАРЫ



E80806

Задние противотуманные фары включаются только при включенном ближнем свете фар или в режиме автоматического включения ближнего света фар и габаритных фонарей. Для включения нажмите кнопку задних противотуманных фар, для выключения – нажмите ее еще раз.



При включении задних противотуманных фар включается

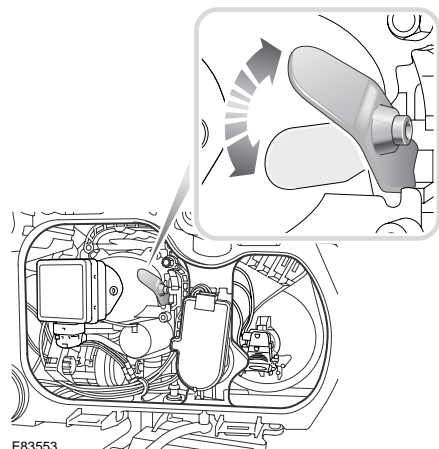
предупредительный сигнализатор.

Осветительное оборудование

РЕГУЛИРОВКА ФАР ДЛЯ ПЕЕЗДКИ ЗА В ДРУГИХ СТРАНАХ

Ксеноновые фары

Примечание: Для регулировки светового пучка необходимо изменить положение фар. См. **ЗАМЕНА ЛАМП** (на стр. 100).



Рычаг туристического типа позволяет регулировать световой пучок фар для поездок по странам с левосторонним или правосторонним движением.

На новом автомобиле рычаг установлен в положение для той страны, в которой автомобиль продан. Для изменения положения светового пучка при поездках в странах с движением по противоположной стороне дороги переведите рычаг в противоположное положение.

Примечание: При изменении светового пучка при помощи рычага убедитесь, что положение рычага изменено для обеих фар.

КОРРЕКЦИЯ ПОЛОЖЕНИЯ ФАР

Галогенные фары

Используйте коррекцию положения фар с учетом загрузки автомобиля.

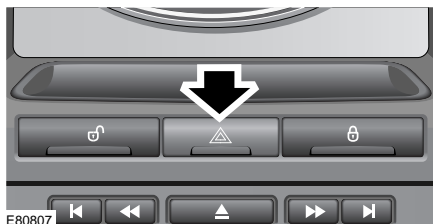
Загрузка автомобиля	Положение переключателя
Только водитель	0
Водитель и передний пассажир	0
Водитель и пассажиры на всех сиденьях	Поверните вниз в следующее положение от 0.
Полная разрешенная масса автомобиля	Поверните вниз на два положения от 0.
Максимальная нагрузка на задний мост	Поверните вниз на три положения от 0.

Ксеноновые фары

Если установлены ксеноновые фары, коррекция положения фар производится автоматически.

Осветительное оборудование

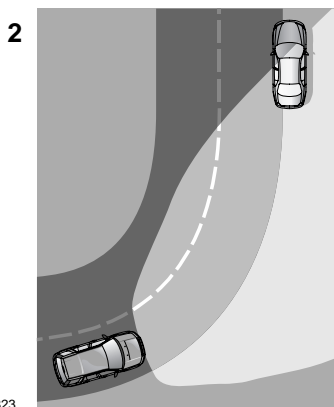
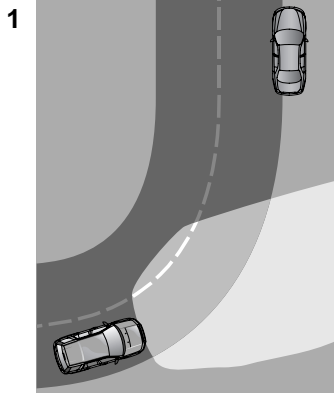
АВАРИЙНАЯ СВЕТОВАЯ СИГНАЛИЗАЦИЯ



Для включения аварийной световой сигнализации нажмите данный выключатель. Если включены фары аварийной сигнализации, то соответствующий сигнализатор мигает одновременно с фарами.

Примечание: Аварийную световую сигнализацию можно использовать как при включенном зажигании, так и при выключенном.

СИСТЕМА АДАПТИВНОГО ПЕРЕДНЕГО ОСВЕЩЕНИЯ (AFS)



E80823

1. Автомобиль без системы AFS.
2. Автомобиль с системой AFS.

При поворотах с использованием ближнего света система AFS регулирует световой пучок фар, улучшая освещение по направлению движения.

Осветительное оборудование

AFS отключается, когда:

- включается задняя передача;
- автомобиль неподвижен;
- включены дневные габаритные фонари.

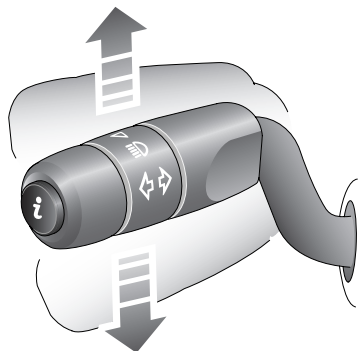


При обнаружении неисправности будет предпринята попытка

вернуть фары в среднее положение и зафиксировать их. При неисправности загорается сигнализатор AFS.

Если горит данный сигнализатор, необходимо как можно быстрее обратиться к дилеру или в технический центр Land Rover.

УКАЗАТЕЛИ ПОВОРОТА



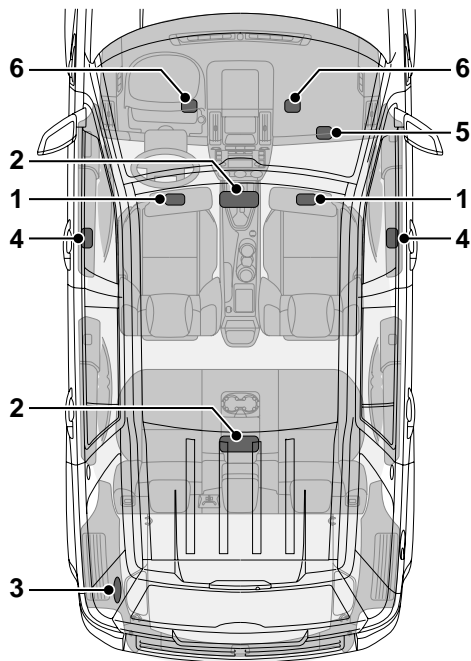
E80822

Указатели поворота включаются подрулевым переключателем указателей поворота. Для включения правого или левого указателя поворота переведите подрулевой переключатель вверх или вниз.

При кратковременном переводе подрулевого переключателя вверх или вниз указатели поворота включаются три раза.

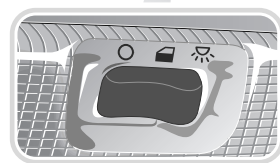
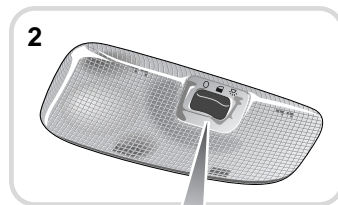
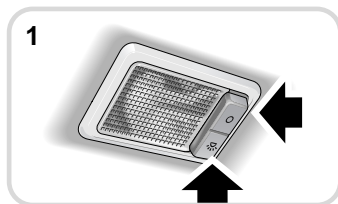
Осветительное оборудование

ОСВЕЩЕНИЕ САЛОНА



E83602

1. Подсветка на противосолнечных козырьках. По мере необходимости включайте или выключайте при помощи данного выключателя.
2. Местное/внутреннее освещение. При помощи данного выключателя плафоны освещения включить, выключить или установить на включение при открывании дверей.
3. Освещение багажного отделения. Автоматически включается при открывании дверей.
4. Плафоны подсветки выхода. Автоматически включаются при открывании дверей.
5. Освещение перчаточного ящика. Автоматически включается при открывании перчаточного ящика.
6. Освещение ниш для ног. Автоматически включается при открывании дверей.



Осветительное оборудование

ПОДСВЕТКА ПРИ ВХОДЕ

Наружная подсветка – это дистанционное включение стояночных фонарей, указателей поворота, подсветки наружных зеркал, подсветки регистрационного знака, внутреннего освещения и плафонов подсветки выхода. Эта функция включается с пульта дистанционного управления.

См. **ИСПОЛЬЗОВАНИЕ ДИСТАНЦИОННОГО УПРАВЛЕНИЯ** (на стр. 57).



Длительность включения подсветки можно отрегулировать у дилера или в техническом центре Land Rover.

ЗАМЕНА ЛАМП

Общие сведения

ВНИМАНИЕ!



При замене обязательно используйте лампы надлежащего типа с соответствующими характеристиками. Если вы не можете самостоятельно решить этот вопрос, обратитесь к дилеру или в технический центр Land Rover.

Примечание: В отдельных странах закон требует, чтобы в автомобиле имелись запасные лампы для световых приборов. Фирменный комплект сменных ламп вы можете приобрести у дилера/в техническом центре Land Rover.

Галогенные лампы

Галогенные лампы применяются для дальнего и ближнего света фар и передних противотуманных фар. Не прикасайтесь к поверхности ламп пальцами и используйте для этого ткань. Для удаления отпечатков пальцев применяйте метиловый спирт.

Ксеноновые лампы

ПРЕДУПРЕЖДЕНИЯ



Замену или обслуживание ксеноновых ламп должен производить только квалифицированный специалист.



Для воспламенения газа и пара, используемых в ксеноновых лампах, требуется высокое напряжение. Контакт с таким напряжением может привести к тяжелым травмам.



Блоки биксеноновых ламп работают при очень высоких температурах. Прежде чем прикасаться к блок-фаре, убедитесь в том, что она остыла.



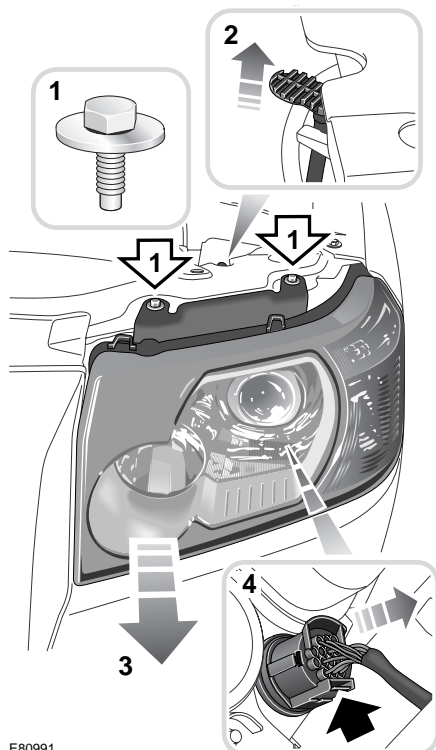
Ксеноновые блок-фары содержат высокотоксичную ртуть и представляют опасность.



По вопросу надлежащей утилизации двухрежимных ксеноновых блок-фар проконсультируйтесь у дилера или в техническом центре Land Rover или в соответствующих местных уполномоченных органах.

Осветительное оборудование

Демонтаж блок-фары



E80991

Для замены лампы блок-фары необходимо снять блок-фару.

Для снятия блок-фары:

1. Отверните и снимите два крепежных болта.
2. Поднимите рычаг блокировки для освобождения блок-фары.
3. Вытяните блок-фару для получения доступа к ее задней части.
4. Отсоедините электрический штекер в задней части блок-фары, нажав на стопорный выступ и вытянув разъем.

ВНИМАНИЕ!

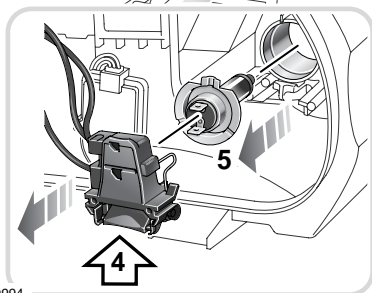
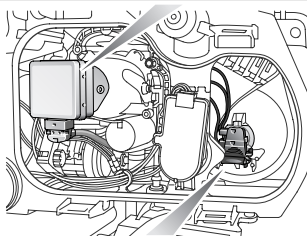
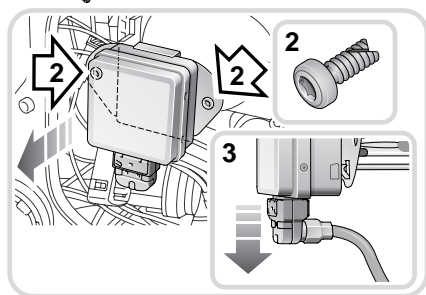
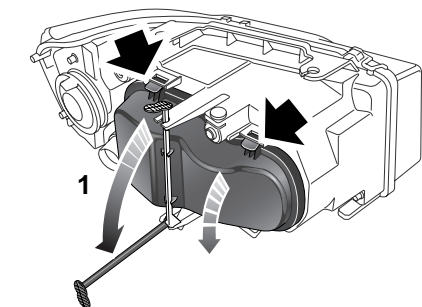
- ⚠ Не кладите фару стеклом вниз на твердую или шероховатую поверхность. Это может привести к появлению царапин на поверхности рассеивателя.

Осветительное оборудование

Ксеноновые лампы ближнего/дальнего света с дополнительной галогенной лампой дальнего света

При снятой блок-фаре:

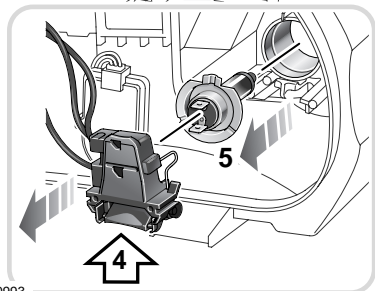
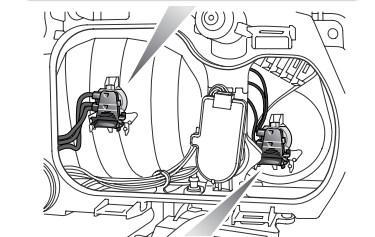
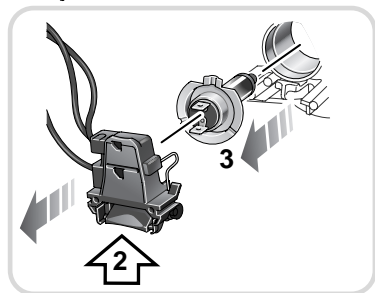
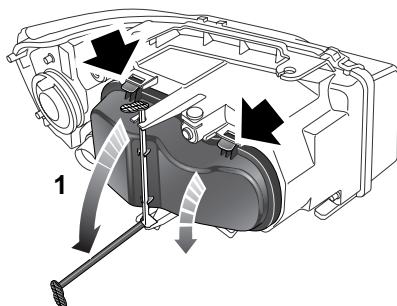
1. Отстегните рычаг блокировки, нажмите на два выступа и снимите крышку.
2. Отверните два крепежных винта и снимите ксеноновую блок-фару.
3. Отсоедините электрический разъем от ксеноновой блок-фары.
4. Стяните с дополнительной галогенной лампы дальнего света электрический разъем дальнего света.
5. Отстегните галогенную лампу и снимите ее с блок-фары.



E80994

Осветительное оборудование

Галогенные лампы ближнего и дальнего света



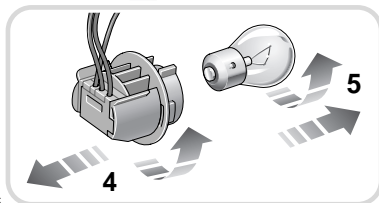
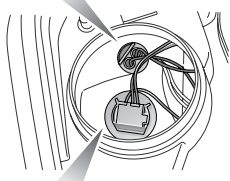
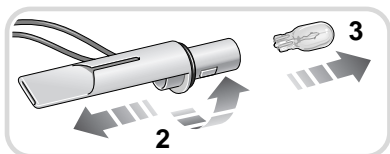
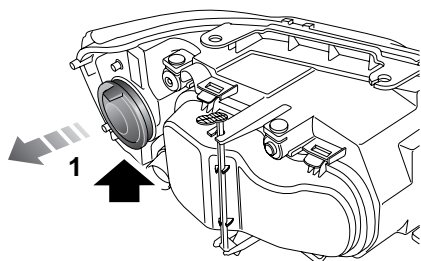
E80993

При снятой блок-фаре:

1. Отстегните рычаг блокировки, нажмите на два выступа и снимите крышку.
2. Стяните с лампы электрический разъем ближнего света.
3. Отстегните лампу и снимите ее с блок-фары.
4. Стяните с лампы электрический разъем дальнего света.
5. Отстегните лампу и снимите ее с блок-фары.

Осветительное оборудование

Лампы габаритных фонарей и указателей поворота



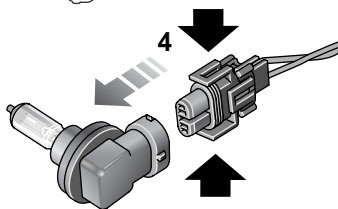
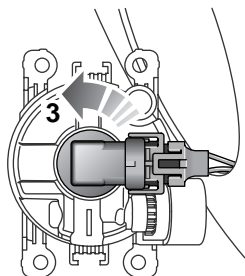
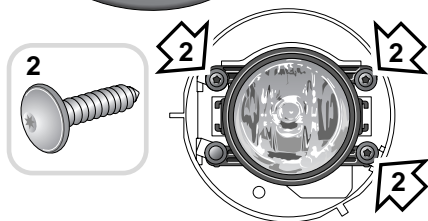
При снятой блок-фаре:

1. Снимите крышку.
2. Поверните патрон лампы габаритного фонаря и снимите его с фонаря.
3. Извлеките лампу из патрона.
4. Поверните патрон лампы указателя поворота и снимите его с фонаря.
5. Нажмите на лампу в патроне, затем поверните ее и извлеките из патрона.

E80995

Осветительное оборудование

Лампа передней противотуманной фары

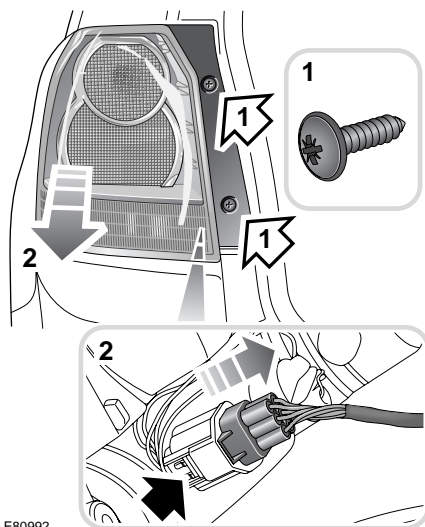


E80999

1. Снимите накладку с противотуманной фары.
2. Отверните три крепежных винта и снимите фару.
3. Поверните патрон лампы (против часовой стрелки) и снимите его с фонаря.
4. Сожмите две защелки и отсоедините электрический разъем.

Осветительное оборудование

Демонтаж задней блок-фары



Для замены лампы задней фары необходимо снять заднюю фару.

Для снятия задней фары:

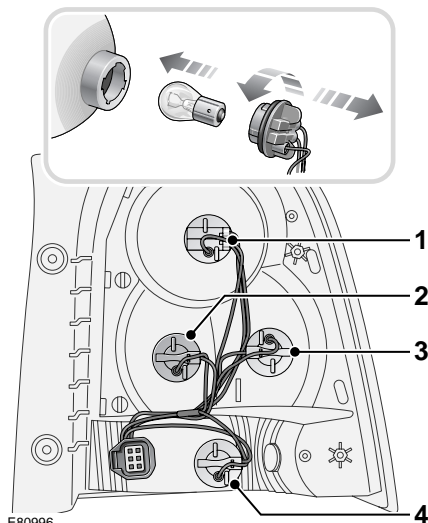
1. Отверните и снимите два крепежных винта.
2. Снимите фару и отсоедините электрический разъем.

ВНИМАНИЕ!



Не кладите фару стеклом вниз на твердую или шероховатую поверхность. Это может привести к появлению царапин на поверхности рассеивателя.

Лампы заднего фонаря



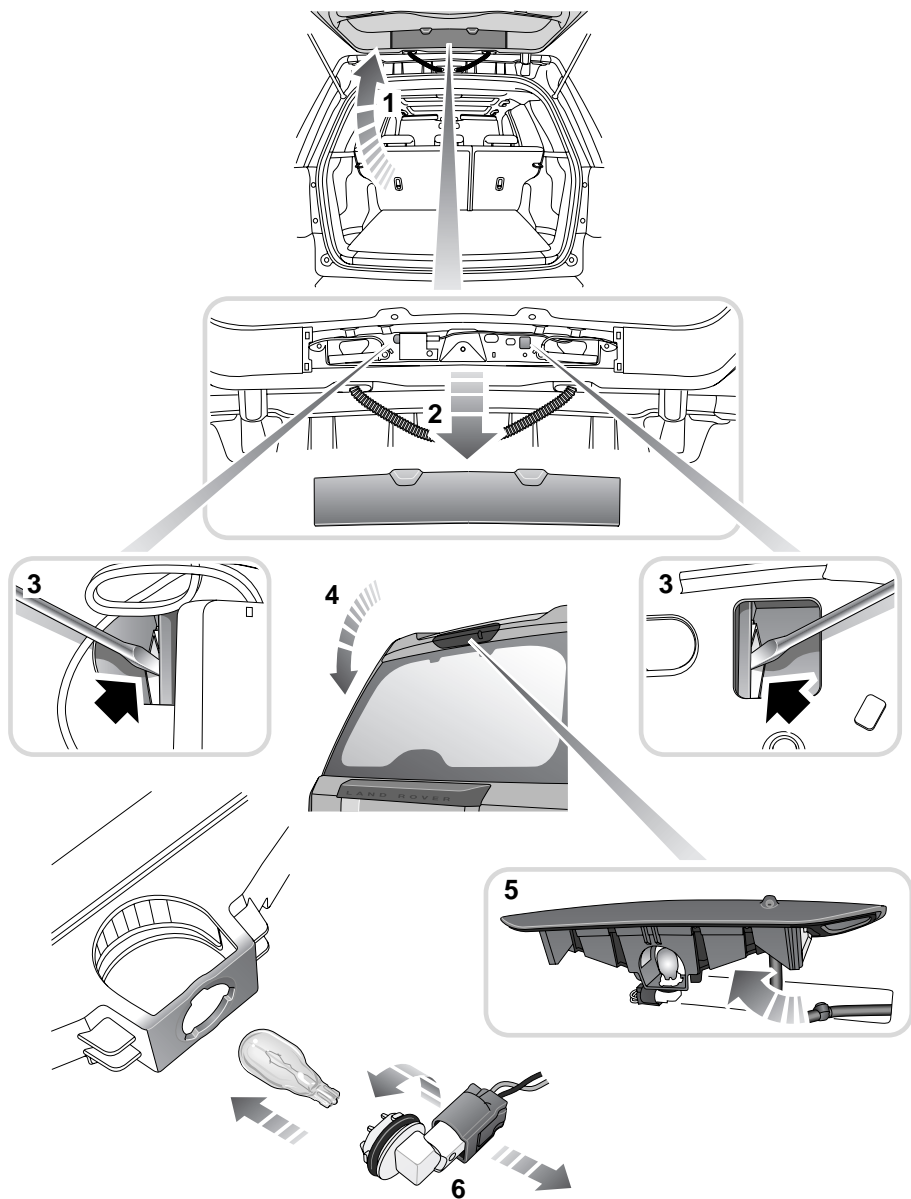
1. Стоп-сигнал/задний фонарь.
2. Указатель поворота.
3. Фонарь заднего хода.
4. Задняя противотуманная фара.

Все лампы заднего фонаря снимаются одинаково.

- Поверните патрон лампы (против часовой стрелки) и снимите его с фонаря.
- Нажмите на лампу в патроне, поверните ее и извлеките из патрона.

Осветительное оборудование

Лампа дополнительного стоп-сигнала

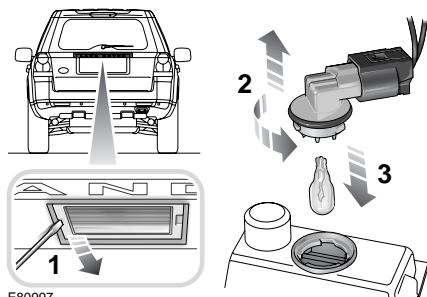


E83610

Осветительное оборудование

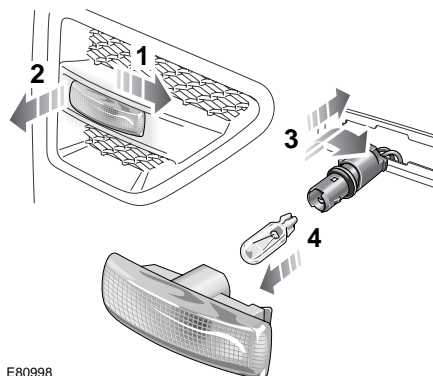
1. Откройте багажную дверь.
2. Снимите внутреннюю крышку облицовки.
3. При помощи подходящих средств нажмите на фиксаторы.
4. Закройте багажную дверь.
5. Снимите фонарь с багажной двери.
6. Поверните патрон лампы и снимите его с фонаря, затем вытяните лампу из патрона.

Лампа освещения регистрационного знака



1. При помощи подходящего инструмента подцепите фонарь за край и извлеките его из багажной двери.
2. Поверните патрон лампы и снимите его с фонаря.
3. Извлеките лампу из патрона.

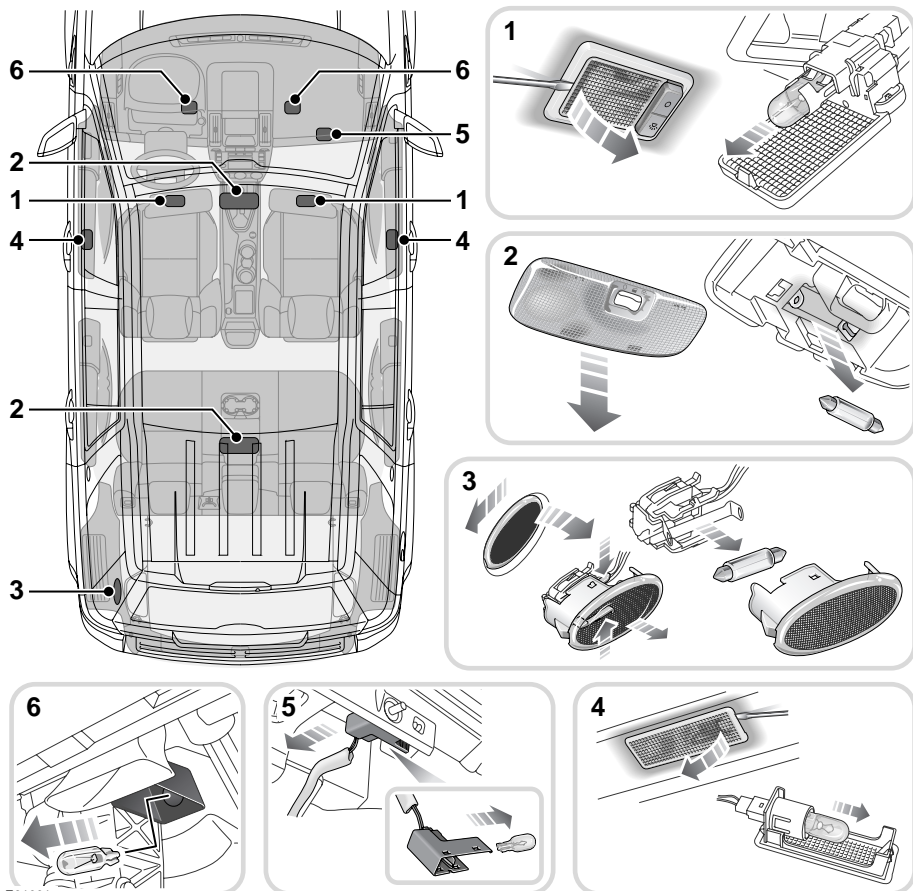
Лампа повторителя указателя поворота



1. Сдвиньте рассеиватель вперед и приподнимите задний край.
2. Снимите фонарь.
3. Поверните патрон лампы и снимите его с фонаря.
4. Извлеките лампу из патрона.

Осветительное оборудование

Лампы внутреннего освещения



E81001

1. Подсветка на противосолнечных козырьках.
2. Лампы для чтения.
3. Освещение багажного отделения.
4. Плафоны подсветки выхода.
5. Освещение перчаточного ящика.
6. Освещение ниш для ног.

Для доступа и замены ламп следуйте указаниям, приведенным на данном рисунке.

Осветительное оборудование

ТАБЛИЦА ПОДБОРА ЛАМП

ВНИМАНИЕ!



Перед заменой лампы убедитесь в том, что выключены оба соответствующих фонаря и зажигание. Если электропитание включено, может произойти короткое замыкание, которое повредит систему электрооборудования автомобиля.

Фонарь	Технические условия	Мощность (Вт)
Галогенная блок-фара (ближний и дальний свет)	H7	55
Ксеноновая блок-фара (ближний и дальний свет)	D1S	35
Передние габаритные фонари	W5W	5
Передние указатели поворота	PY21W	21
Задние указатели поворота	PY21W	21
Передние противотуманные фары	H11	55
Повторители указателей поворота	W5W	5
Фонари заднего хода	P21W	21
Задние противотуманные фары	P21W	21
Стоп-сигналы/задние фонари	P21/5W	21/5
Дополнительный стоп-сигнал	W16W	16
Фонари освещения регистрационного знака	W5W	5
Плафоны подсветки выхода	W5W	5
Внутреннее освещение	W5W	5
Лампы подсветки багажного отделения/ниш для ног	W5W	5
Лампы подсветки багажного отделения/задней двери багажного отделения	W5W	5
Подсветка перчаточного ящика	W5W	5
Подсветка косметических зеркал	W5W	5