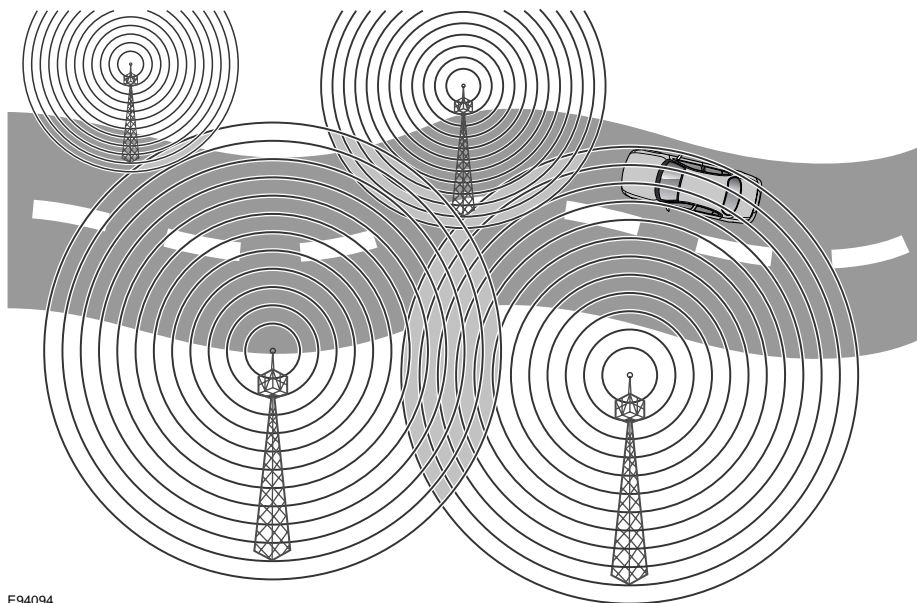


Цифровое аудиовещание

ОБЩИЕ СВЕДЕНИЯ



E94094

Цифровое радио (DAB) значительно отличается от обычного радио в диапазонах AM/FM как по принципам работы, так и по качеству звука. Сеть DAB обеспечивает качество звука при вещании почти аналогичное компакт-диску. Во многих местах сигналы DAB принимаются без шипения, треска, шума и помех, без затухания и наложения.

DAB-радио позволяет значительно увеличить количество принимаемых станций. Сигналы DAB транслируются на большинство крупных и средних городов, а также на дорожную сеть.

Радиосигналы распространяются по прямой, поэтому препятствия крупного размера, например, высокие здания, могут закрывать сигнал от приемника автомобиля, вызывая временную потерю приема (так называемые «мертвые» зоны).

Передача цифровых радиоканалов осуществляется с местных ретрансляторов. Некоторые местные радиоканалы недоступны за пределами радиуса действия ретранслятора. При желании послушать новые местные каналы по мере движения по стране потребуются использование функции автонастройки (AUTO) для создания нового списка каналов.

Дополнительная информация о функции автонастройки приведена в разделе. См. **АВТОМАТИЧЕСКАЯ НАСТРОЙКА КАНАЛОВ** (на стр. 310).

Цифровое аудиовещание

Группы

В отличие от радио в диапазонах AM/FM, DAB передает несколько станций/каналов на одной частоте. Несколько станций/каналов образуют группу.

Группа может включать шесть и более станций/каналов (национальных или местных). Некоторые могут иметь подканалы, обеспечивающие несколько вариантов прослушивания.

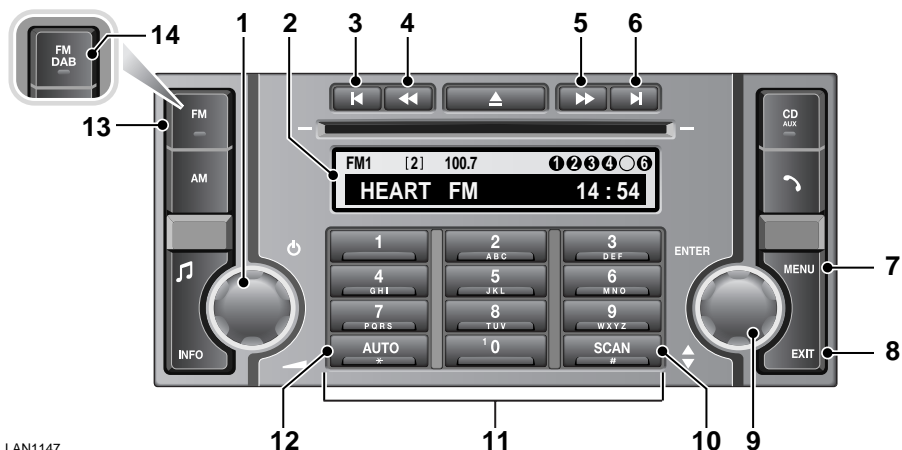
При прокручивании станций подканалы отображаются в организованном порядке, их можно выбирать точно так же, как станции. Если во время движения автомобиля сигнал станции теряется, нажмите кнопку **AUTO** (Автом.) для обновления списка групп.

В таблице ниже представлен пример групп, каналов и подканалов, доступных в одном месте

Группа	Канал/станция	Подканал 1	Подканал 2
Первая группа	Канал/станция 1		
	Канал/станция 2	Подканал	
	Канал/станция 3		
	Канал/станция 4		
	Канал/станция 5		
	Канал/станция 6	Подканал	Подканал
	Канал/станция 7		
	Канал/станция 8		
	Канал/станция 9		
	Канал/станция 10		
Вторая группа	Канал/станция 1		
	Канал/станция 2		
	Канал/станция 3		
	Канал/станция 4		
	Канал/станция 5		
	Канал/станция 6		
	Канал/станция 7		
Третья группа	Канал/станция 1		
	Канал/станция 2		
	Канал/станция 3		
	Канал/станция 4		
	Канал/станция 5		
	Канал/станция 6		
	Канал/станция 7		
	Канал/станция 8		

Цифровое аудиовещание

ОРГАНЫ УПРАВЛЕНИЯ АУДИОСИСТЕМОЙ



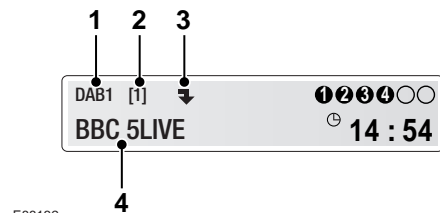
LAN1147

1. Кнопка включения/выключения и регулятор громкости
2. Экран информационного дисплея
3. Поиск группы назад
 - Нажать и отпустить для поиска предыдущей цифровой группы
 - Нажать и удерживать для отображения списка всех доступных групп
4. Поиск канала/станции назад
 - Нажать и отпустить для поиска предыдущего цифрового канала
 - Нажать и удерживать для доступа к подканалам (если они доступны), затем нажать и отпустить для поиска предыдущего подканала
5. Поиск канала/станции вперед
 - Нажать и отпустить для поиска следующего цифрового канала
 - Нажать и удерживать для доступа к подканалам (если они доступны), затем нажать и отпустить для поиска следующего подканала
6. Поиск группы вперед
 - Нажать и отпустить для поиска следующей цифровой группы
 - Нажать и удерживать для отображения списка всех доступных групп
7. Кнопка MENU

Цифровое аудиовещание

8. Кнопка выхода EXIT
 - Нажать и удерживать для сохранения изменений и выхода из меню
 - Нажать и отпустить для перехода к предыдущему меню
9. Ручка управления меню
 - Вращать для пролистывания меню и выделения пунктов меню
 - Нажать для выбора пунктов меню
10. Кнопка SCAN
 - Нажать для последовательного прослушивания каждого канала в течение восьми секунд, нажать еще раз для выбора канала
11. Кнопки на клавиатуре. Сохранение и вызов предварительных установок
12. Кнопка AUTO
 - Нажать и удерживать для запуска автонастройки доступных групп и каналов
13. Кнопка «FM»
 - Нажать и отпустить для выбора следующего доступного FM-радиоисточника FM1, FM2
14. Кнопка FM/DAB
 - Нажать и отпустить для выбора следующего доступного радиоисточника FM1, FM2, DAB1, DAB2

ПАРАМЕТРЫ ОТОБРАЖЕНИЯ

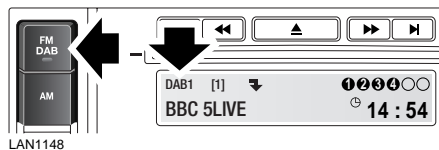


1. Индикатор цифрового источника
2. Заданный номер текущего канала
3. Индикатор подканала (или **SubCh**, если идет прием подканала)
4. Название канала

Примечание: На дисплее может также отображаться информация о группе или типе программы (PTY), если в меню выбрана одна из этих опций. См. **НАСТРОЙКА** (на стр. 315).

Цифровое аудиовещание

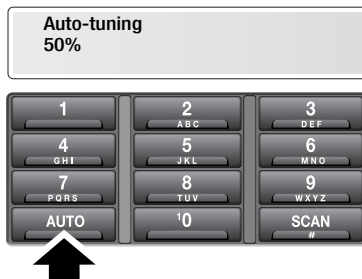
ВКЛЮЧЕНИЕ DAB



Для приема цифрового радиовещания последовательно нажимайте и отпускайте кнопку **FM/DIGITAL** для переключения между источниками **FM1**, **FM2**, **DAB1** и **DAB2**. Выберите **DAB1** или **DAB2** для приема цифрового радиовещания. Автоматически начнется воспроизведение канала, который воспроизводился прошлый раз при выборе цифрового источника.

Примечание: Если цифровое радиовещание используется впервые, перед выбором канала следует сформировать список доступных каналов при помощи функции автонастройки. См. **АВТОМАТИЧЕСКАЯ НАСТРОЙКА КАНАЛОВ** (на стр. 310).

АВТОМАТИЧЕСКАЯ НАСТРОЙКА КАНАЛОВ



Примечание: При первом использовании цифрового радио невозможно услышать радиовещание с цифровых станций, пока не будет использована функция автонастройки.

Для запуска автонастройки и формирования списка всех доступных цифровых групп и каналов/станций в данном регионе нажмите и удерживайте кнопку **AUTO** (Автом.).

Во время автонастройки на дисплее отображается сообщение **Auto-tuning** (Идет автонастройка) с указателем процента выполнения настройки. По завершении настройки начинается радиовещание с первого найденного канала в первой группе.

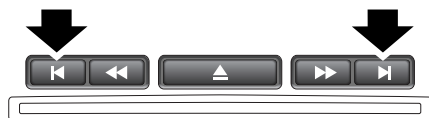
Для обновления списка местных каналов при въезде в другой регион снова нажмите и удерживайте кнопку **AUTO**.

Цифровое аудиовещание

ГРУППЫ

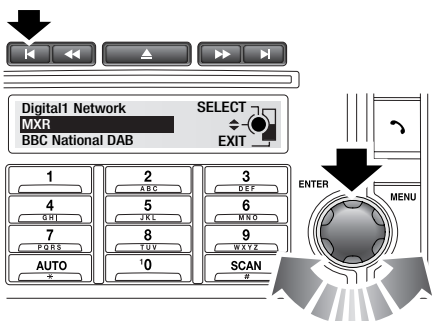
Цифровые радиоканалы организуются в группы.

Выбор группы



E85662

Для поиска следующей доступной группы нажмите и отпустите кнопку поиска группы. Кнопкой «вверх» (>|) выбирается следующая группа, а кнопкой «вниз» (|<) – предыдущая. Через несколько секунд начинается воспроизведение первого канала выбранной группы.

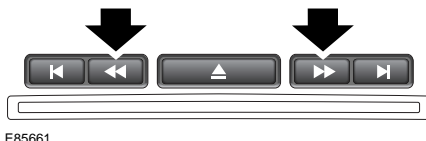


E88123

Нажмите и удерживайте кнопку поиска группы для отображения списка всех доступных групп. Для пролистывания списка групп вращайте ручку управления меню, затем нажмите ее для выбора одной группы и отображения списка каналов в этой группе.

ОПЦИИ КАНАЛОВ

Выбор канала



E85661

Нажмите и отпустите одну из кнопок поиска каналов для выбора следующего доступного цифрового канала. Кнопкой «вверх» (>|) выбирается следующий канал, а кнопкой «вниз» (|<) – предыдущий.

Примечание: Если следующий или предыдущий канал находится в другой группе, перед обнаружением канала будет короткая пауза. На дисплее отобразится сообщение **Please wait...** (Подождите).

Цифровое аудиовещание

Выбор подканала



E88124

Если в выбранном канале доступны подканалы, на дисплее отобразится значок стрелки подканала.



E88125

Нажмите и удерживайте любую кнопку поиска каналов для вызова списка подканалов. Затем, для поиска следующего подканала, нажмите и отпустите кнопку поиска канала.

Если доступно несколько подканалов, нажмите и отпустите кнопку поиска каналов несколько раз для пролистывания списка. Для возврата в основной канал нажмите и удерживайте одну из кнопок поиска каналов. Поиск подканалов можно выполнить также из меню настроек. См. **НАСТРОЙКА** (на стр. 315).

Примечание: После выбора и начала воспроизведения подканала значок стрелки на дисплее заменяется надписью **SubCh** (Подканал).

Сканирование каналов



E88126

Для кратковременного последовательного прослушивания каждого доступного канала с целью выбора одного из них можно использовать функцию сканирования.

Нажмите и отпустите кнопку **SCAN** (Сканирование) для запуска сканирования каналов и воспроизведения первого канала. Через восемь секунд произойдет переход на следующий канал и т.д. После последнего канала в группе начнется воспроизведение первого канала из следующей группы. Для остановки сканирования и перехода в режим воспроизведения текущего канала снова нажмите кнопку **SCAN** или **Exit** (Выход).

Примечание: Подканалы не сканируются.

Цифровое аудиовещание

Доступность сигнала



E88127

Если цифровой радиосигнал теряется или система производит настройку канала, на дисплее отображается сообщение **No reception** (Нет приема).

Временные проблемы могут доставлять препятствия, например, здания или деревья, перекрывающие сигнал, или могут быть проблемы у оператора радиовещания. Попробуйте настроить радио на альтернативный канал и вернуться к текущему каналу позже, чтобы выяснить, устранена ли проблема. Если не удастся настроить какой-либо другой канал, нажмите **AUTO** (Автом.) для выполнения автонастройки и поиска новых групп.

КНОПКИ ПРЕДВАРИТЕЛЬНЫХ УСТАНОВОК

Предварительная настройка каналов



E88128

Можно сохранить в памяти до двенадцати цифровых каналов (десять на **DAB1** и **DAB2**) при помощи номерных кнопок предустановки.

1. Найдите канал, который нужно сохранить, и начните его воспроизведение.
2. Нажмите и удерживайте кнопку предустановки (около двух секунд), для которой нужно сохранить текущий канал. Звук аудиосистемы прервется на две секунды, пока канал будет сохраняться, и появится подтверждающее сообщение.
3. Повторите шаги 1 и 2 для каждого канала, который нужно сохранить в памяти.

Примечание: Подканалы не сохраняются в предустановках. При попытке сохранить подканал сохранится канал, в состав которого входит этот подканал.

Цифровое аудиовещание

Вызов предустановленного канала

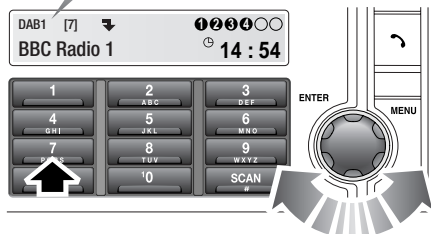
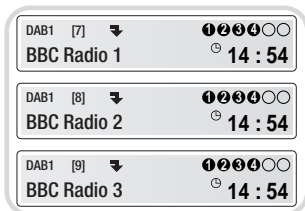


E88129

Выберите нужный цифровой источник (**DAB1** или **DAB2**), затем нажмите и отпустите нужную кнопку предустановки. Выбранный канал начинает воспроизводиться автоматически.

Примечание: При попытке вызвать сохраненный канал, который в настоящий момент недоступен или не работает, появится сообщение **No channel found** (Канал не найден). Выберите другой канал.

Пролистывание предустановок



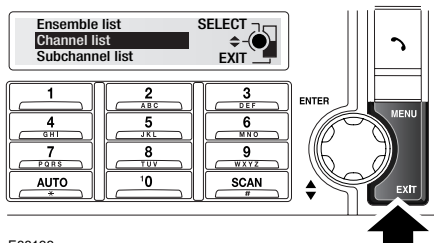
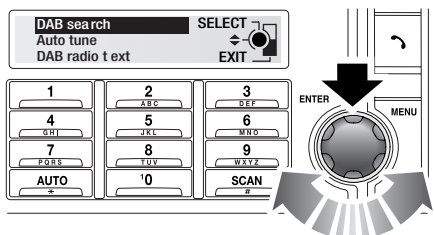
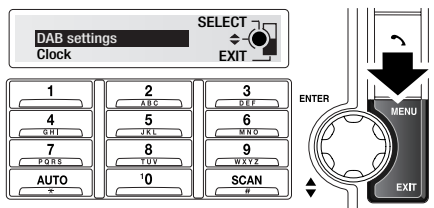
E88131

Для пролистывания всех доступных предустановок для текущего цифрового источника (**DAB1** или **DAB2**) вращайте ручку управления меню. Через несколько секунд после остановки вращения начинается воспроизведение выбранного канала.

Примечание: Если вы слышите подканал, то при вращении ручки управления меню происходит переход в список предустановленных каналов и его пролистывание.

Цифровое аудиовещание

НАСТРОЙКА



E88133

В меню настроек цифрового радиовещания (DAB) доступны различные функции. Для доступа к меню выполните нижеуказанные действия.

1. При использовании источника DAB1 или DAB2 нажмите и отпустите кнопку **MENU** (Меню).
2. Нажмите и отпустите ручку управления меню для выбора **DAB settings** (Настройки цифрового радио).
3. Для пролистывания пунктов меню вращайте ручку управления меню.
4. Нажмите и удерживайте кнопку **EXIT** (Выход) для сохранения изменений и возврата в нормальный режим аудиосистемы.

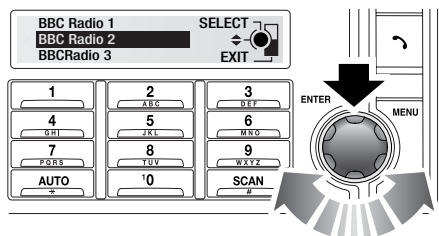
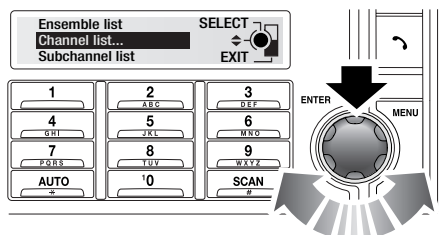
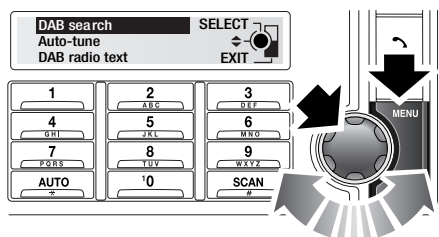
Примечание: Для перехода к предыдущему пункту меню нажмите и отпустите кнопку **EXIT**.

Примечание: Если кнопка **MENU** нажата однократно, но в течение десяти секунд не произведено никаких действий, система выйдет из меню автоматически.

Цифровое аудиовещание

Поиск цифрового радиовещания (DAB)

Для поиска определенного радиовещания используйте меню **DAB search** (Поиск цифрового радиовещания). Можно пролистывать полный список и выбирать из него категории групп, каналов, подканалов и типов программ (PTY).

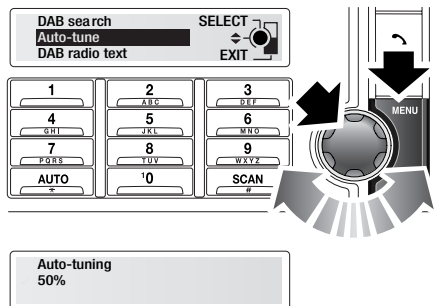


1. В меню **DAB settings** (Настройки цифрового радиовещания) выберите **DAB search** (Поиск цифрового радиовещания).
2. Нажмите и отпустите ручку управления меню для отображения следующих опций: **Ensemble list** (Список групп) для отображения списка групп и каналов в каждой группе; **Channel list** (Список каналов) для отображения списка доступных каналов. **Subchannel list** (Список подканалов) для отображения списка всех подканалов (если они доступны) воспроизводимого в данный момент канала; **PTY** (Типы программ) для отображения категорий (новости, спорт, ток-шоу и т.д.) и каналов в этой категории.
3. Для пролистывания списка вращайте ручку управления меню, затем нажмите и отпустите ручку для выбора из списка.

E88134

Цифровое аудиовещание

Автонастройка



E88135

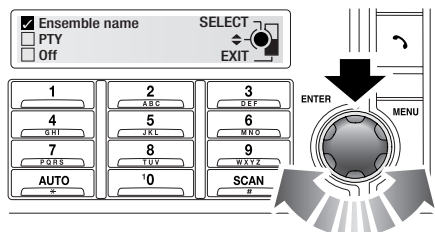
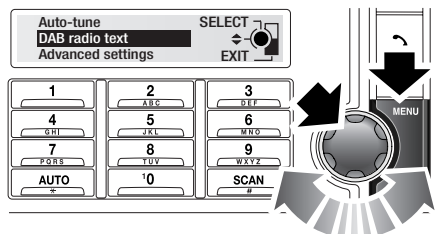
Автонастройка создает список всех доступных цифровых каналов в районе вашего местонахождения. См. **АВТОМАТИЧЕСКАЯ НАСТРОЙКА КАНАЛОВ** (на стр. 310).

В меню **DAB settings** (Настройки цифрового радиовещания) выберите **Auto-tune** (Автонастройка). На дисплее появится сообщение **Auto-tuning...** (Идет автонастройка) с указателем процента выполнения настройки.

Примечание: Для запуска автонастройки можно также нажать и удерживать кнопку **AUTO**.

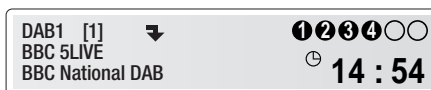
Текст цифрового радиовещания

Во время воспроизведения канала или подканала можно изменить тип информации, отображаемой на дисплее.



E88136

В меню **DAB settings** (Настройки цифрового радиовещания) выберите **DAB radio text** (Текст цифрового радиовещания). Вращайте ручку управления меню для выбора одного из следующих пунктов:



E88137

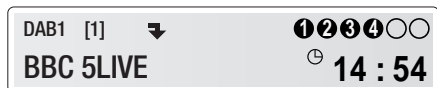
- **Ensemble name** (Название группы) для отображения названия группы, в состав которой входит данный канал.

Цифровое аудиовещание



E88138

- **PTY** (Типы программ) для отображения типа данной программы.

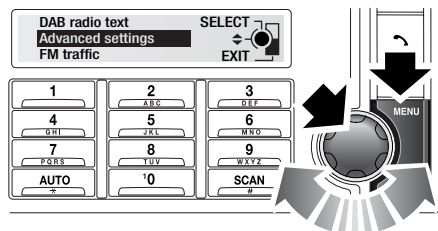


E88139

- **Off** (Выкл.) для отображения только названия канала.

Примечание: При прослушивании цифрового канала/станции на экран можно выводить название группы и тип PTY. Для отображения названия группы или типа PTY нажмите несколько раз поворотный регулятор, чтобы отобразить необходимую информацию.

Дополнительные настройки

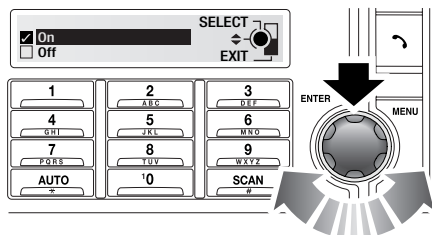
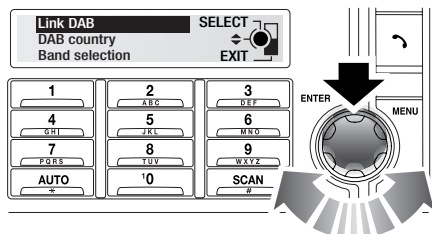


E89492

В меню **DAB settings** (Настройки цифрового радиовещания) выберите **Advanced settings** (Дополнительные настройки). При помощи ручки управления меню пролистайте нижеуказанные пункты меню.

Связывание цифрового радиовещания (DAB)

Некоторые каналы цифрового радиовещания транслируют передачи с различных групп. Например, некоторые национальные каналы могут транслировать различные региональные варианты одного и того же канала из разных групп.



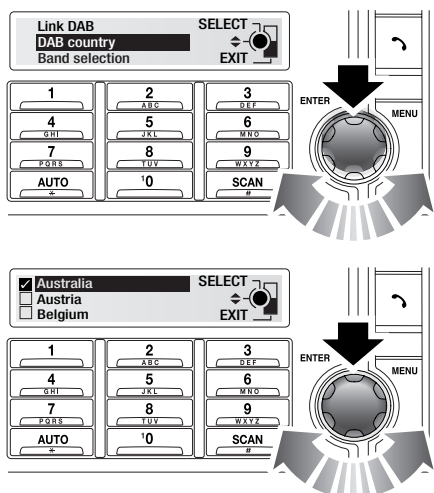
E88140

Если настройки **Link DAB** (Связывание DAB) включены, а уровень сигнала канала падает ниже допустимой величины, аудиосистема начнет автоматический поиск других доступных групп на наличие в них канала с таким же названием.

Цифровое аудиовещание

Если альтернативный местный канал найден, отобразится сообщение **Switching ensemble** (Переключение группы), и через несколько секунд автоматически начнется вещание с нового канала. Если за несколько секунд канал не найден, отобразится сообщение **No signal** (Нет сигнала).

Страна цифрового радиовещания (DAB)



E88141

Если вы въезжаете на автомобиле в другую страну, вы можете менять настройки **DAB country** (Страна DAB). Это обеспечит наилучший прием и качество сигнала. Вращайте ручку управления меню для выбора новой страны из списка. Нажмите и отпустите ручку управления меню для установки флажка рядом с выбранной страной.

Примечание: После смены страны цифрового радиовещания аудиосистема начнет производить автоматическую настройку. См. **АВТОМАТИЧЕСКАЯ НАСТРОЙКА КАНАЛОВ** (на стр. 310).

Выбор частотного диапазона

Различные регионы и страны могут использовать для каналов цифрового радиовещания разные частотные диапазоны. Если вам известен нужный частотный диапазон, вы можете выбрать его в меню **Band selection** (Выбор частотного диапазона). Доступны следующие частотные диапазоны:

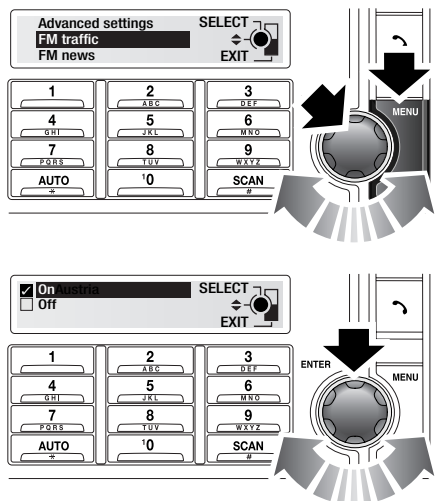
- LBand
- BandIII
- LBand & BandIII
- LBandCanada
- LBandCan & BandIII

Сброс настроек цифрового радиовещания

Если требуется восстановить заводские настройки цифрового радиовещания, выберите ручкой управления меню пункт **Reset DAB settings** (Сброс настроек цифрового радиовещания). Для подтверждения сброса еще раз нажмите ручку управления меню.

Цифровое аудиовещание

Дорожная информация и новости в диапазоне FM



E88142

Функция «FM traffic» (дорожная информация в диапазоне FM) определяет наличие местных дорожных сообщений, а «FM news» (новости в диапазоне FM) – наличие местных новостей. Как только поступает дорожное сообщение, радиоприем или воспроизведение компакт-диска прерывается. После окончания сообщения возобновляется работа радиоприемника или воспроизведение компакт-диска. Этот пункт меню можно использовать для включения или выключения сообщений.

В меню **DAB settings** (Настройки DAB) выберите **FM traffic** (FM-дорожная информация) или **FM news** (FM-новости), затем нажмите и отпустите ручку управления меню для выбора **On** (Вкл.) или **Off** (Выкл.). Для отмены дорожной или новостных сообщений и возврата на цифровой канал нажмите и отпустите кнопку **EXIT** (Выход). Временная отмена сообщений не отменяет поступление следующих сообщений по мере их поступления.

Примечание: Дорожную информацию и новости можно выбрать одновременно. Но аудиосистема отдает предпочтение дорожной информации.

Примечание: Дорожные и новостные сообщения в настоящее время недоступны с каналов цифрового радиовещания, и аудиосистема переключается на канал FM на время сообщения, поэтому может произойти временное снижение качества звука.