








МЕРЫ ПРЕДОСТОРОЖНОСТИ

-  Не допускайте наличия потенциальных источников искрообразования рядом с парами топлива. Это может вызвать пожар или взрыв и привести к тяжелым травмам и гибели.
-  При заправке автомобиля выключите двигатель, поскольку он является источником высоких температур и электрического искрообразования.
-  Выключите любые персональные электронные устройства, например, мобильные телефоны или музыкальные плееры.
-  Не используйте дополнительный подогреватель во время заправки автомобиля. Это может привести к возгоранию паров топлива, пожару или взрыву.
-  Не используйте вспомогательный обогреватель, когда автомобиль находится в замкнутом пространстве. Это может привести к скоплению высокотоксичных газов, вдыхание которых способно вызвать потерю сознания или смерть.


АВТОМОБИЛИ С БЕНЗИНОВЫМ ДВИГАТЕЛЕМ

-  Используйте высококачественное топливо, которое соответствует требованиям стандарта EN228 (и эквивалентного государственного стандарта).
-  Запрещается использовать этилированный бензин, бензин с заменителями тетраэтилсвинца (например, на основе марганца) или с топливными присадками. Использование такого топлива может привести к повреждениям систем снижения токсичности отработавших газов и аннулированию гарантии.

ОКТАНОВОЕ ЧИСЛО

Для обеспечения оптимальной производительности, экономии топлива и улучшения управляемости при заправке автомобиля Jaguar Land Rover настоятельно рекомендует использовать неэтилированный бензин класса премиум с минимальным ОЧ (октановое число) 95.

Если такой бензин недоступен, можно использовать неэтилированный бензин с более низким октановым числом (ОЧ до 91), однако это может привести к снижению мощности двигателя, увеличению расхода топлива, появлению стука в двигателе и другим эксплуатационным проблемам.

-  **ВНИМАНИЕ!** Запрещается использовать топливо с октановым числом менее 91, так как это может привести к серьезному повреждению двигателя.

При обнаружении постоянного стука в двигателе даже при использовании топлива с рекомендуемым октановым числом или при движении с постоянной скоростью на ровной дороге обратитесь к дилеру/в авторизованную мастерскую для устранения проблемы. Несоблюдение данного требования означает неправильную эксплуатацию автомобиля – компания Jaguar Land Rover не несет за это ответственности.

ЭТАНОЛ

Можно использовать топливо с содержанием до 10% этанола (E5 и E10).

- ❗ Данный автомобиль не предназначен для эксплуатации на топливе с содержанием этанола выше 10%.
- ❗ Запрещается использовать топливо E85 (85% этанола), так как это может привести к серьезному повреждению двигателя и топливной системы.

МЕТАНОЛ

- ❗ По мере возможности избегайте применения топлива, содержащего метанол.

Использование топлива с содержанием метанола может привести к серьезному повреждению двигателя и топливной системы, что может быть не предусмотрено гарантийными обязательствами.

МЕТИЛТРЕТБУТИЛОВЫЙ ЭФИР (МТВЕ)

Допускается использование неэтилированного бензина с содержанием кислородосодержащей присадки МТВЕ не более 15%. МТВЕ представляет собой присадку с эфирной основой, полученную из нефтепродуктов. Она применяется некоторыми нефтеперерабатывающими предприятиями для повышения ОЧ топлива.

АВТОМОБИЛИ С ДИЗЕЛЬНЫМ ДВИГАТЕЛЕМ

Качество и характеристики дизельного топлива существенно отличаются, в зависимости от географического местонахождения. Land Rover настоятельно рекомендует использовать топливо марок "премиум" или самого высокого качества из доступных.

- ❗ **ВНИМАНИЕ!** Автомобили Land Rover могут работать на дизельном топливе с 7-процентным содержанием биосоставляющей в соответствии с европейским стандартом EN590. Land Rover не рекомендует использовать биодизельное топливо с более высоким содержанием биосоставляющей.

СОДЕРЖАНИЕ СЕРЫ

- ❗ ВНИМАНИЕ! Если автомобиль оснащен системой снижения токсичности отработавших газов с противосажевым фильтром (DPF), то максимальное содержание серы в топливе не должно превышать 0,005% (50 частей на миллион) в соответствии с EN590 - EU4 или Всемирной топливной хартией (WWFC) Cat3.
- ❗ ВНИМАНИЕ! Содержание серы в дизельном топливе, применяемом на автомобилях Land Rover без противосажевого фильтра (DPF), не должно превышать 0,3% (3000 частей на миллион).

В некоторых странах дизельное топливо содержит большее количество серы, в этом случае требуется сокращение интервалов технического обслуживания для снижения негативного воздействия на компоненты двигателя и системы снижения токсичности отработавших газов. Если у вас возникают сомнения, обратитесь за советом к дилеру / в авторизованную мастерскую.

- ❗ ВНИМАНИЕ! Использование топлива неправильного типа приведет к серьезным неисправностям двигателя и/или системы снижения токсичности отработавших газов, которые могут не покрываться гарантийными обязательствами. Если у вас возникают сомнения, обратитесь за советом к дилеру/в авторизованную мастерскую.

ПОЛНАЯ ВЫРАБОТКА ТОПЛИВА

- ❗ Не допускайте полной выработки топлива. Это может привести к повреждению двигателя, топливной системы и системы контроля вредных выбросов автомобиля.

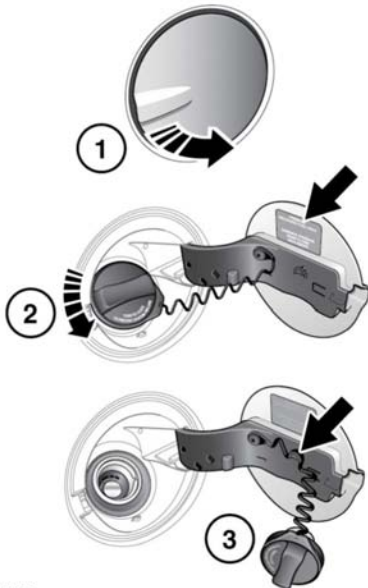
В случае полной выработки топлива для запуска двигателя потребуется минимум 4 литров (0,9 галлона). Автомобилю потребуется проехать 1,6–5 км (1–3 мили), чтобы системы управления и контроля двигателя вернулись в исходное состояние.

Примечание: При полной выработке топлива рекомендуется обратиться к квалифицированному специалисту.

ЛЮЧОК ТОПЛИВОЗАЛИВНОЙ ГОРЛОВИНЫ



Соблюдайте все правила и предупреждения, приведенные на табличке, которая находится на внутренней стороне лючка горловины.



E136799

Лючок топливозаливной горловины расположен сзади, на правой стороне автомобиля.

1. Убедитесь, что автомобиль не заперт, и нажмите на левую сторону лючка, чтобы открыть его.
2. Полностью откройте лючок и поверните крышку против часовой стрелки, чтобы снять ее.

3. Используйте фиксатор для удержания крышки в стороне от горловины во время заправки.

ТОПЛИВОЗАЛИВНАЯ ГОРЛОВИНА



При заправке убедитесь в том, что все окна, двери и потолочный люк плотно закрыты, особенно если в автомобиле находятся дети или животные.



Не пытайтесь заполнить бак топливом до максимального объема. Если автомобиль припаркован на наклонной поверхности, под прямыми солнечными лучами или в условиях высокой температуры воздуха, то расширение топлива может привести к его выливанию.



Не используйте дополнительный подогреватель во время заправки автомобиля. Это может привести к возгоранию паров топлива, пожару или взрыву.



Тщательно проверьте информацию на насосе заправочной колонки, чтобы обеспечить заправку автомобиля соответствующим топливом.



Если автомобиль заправлен несоответствующим топливом, необходимо обратиться к квалифицированным специалистам, прежде чем производить запуск двигателя.

Для предотвращения переливания топлива насосы на заправочных станциях оснащены датчиками автоматического прекращения подачи топлива. Заполняйте бак, пока заправочный пистолет не отключит подачу топлива. После этого не пытайтесь продолжить заправку.

Примечание: Заправочные колонки, используемые для заправки дизельных коммерческих автомобилей, подают топливо с большей скоростью. При ускоренной подаче топлива может происходить преждевременное отключение подачи и разлив топлива; поэтому рекомендуется пользоваться обычными заправочными колонками для легковых автомобилей.

УСТРОЙСТВО ЗАЩИТЫ ОТ ЗАПРАВКИ БЕНЗИНОМ АВТОМОБИЛЯ С ДИЗЕЛЬНЫМ ДВИГАТЕЛЕМ



При срабатывании данного устройства топливо может начать выливаться из топливозаливной горловины.

Примечание: Ответственность за заправку автомобиля топливом правильного типа несет водитель. Устройство защиты от заправки бензином автомобилей с дизельным двигателем лишь снижает риск заправки автомобиля неправильным типом топлива.

На автомобилях с дизельным двигателем для некоторых стран установлена система топливной защиты, встроенная в топливозаливную горловину.

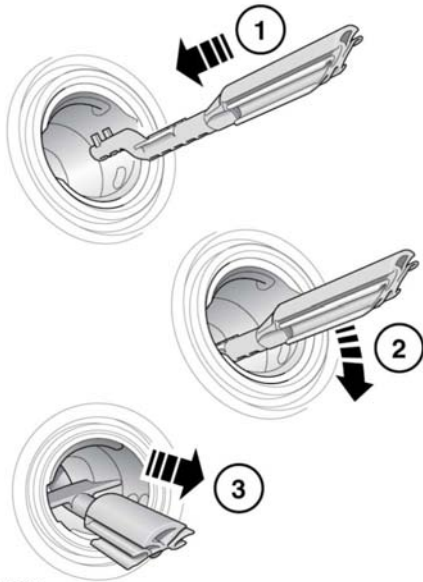
Если узкий наконечник заправочного пистолета на колонке с неэтилированным бензином до упора вставляется в топливозаливную горловину, срабатывает устройство топливной защиты.

Примечание: Устройство топливной защиты для автомобилей с дизельными двигателями может не сработать, если вставить пистолет для заправки неэтилированным бензином лишь частично.

Примечание: Носики некоторых канистр и топливозаправочные пистолеты старой конструкции могут также вызывать срабатывание устройства топливной защиты.

После срабатывания системы в топливозаливной горловине появится желтое защитное устройство. Оно препятствует заливке топлива в бак. Прежде чем приступать к заправке соответствующим топливом, данное устройство следует вернуть в исходное положение.

Соответствующее приспособление находится в багажном отделении.



E136802

Переустановка устройства топливной защиты выполняется следующим образом:

1. Вставьте специальное приспособление (зубцами вверх) в топливноналивную горловину до упора.
2. Зацепите зубцы, нажав сверху приспособления.
3. При зацепленных зубцах нажмите на приспособление и медленно потяните его из топливноналивной горловины, чтобы вернуть устройство защиты в исходное положение.

! Не вращайте приспособление, когда зубцы находятся в зацеплении.

Примечание: Устройство топливной защиты для автомобилей с дизельными двигателями может не сработать, если вставить пистолет для заправки неэтилированным бензином лишь частично.

Примечание: После этого в топливозаливной горловине не должно быть видно желтого защитного устройства.

Положите приспособление обратно в багажное отделение.

ЕМКОСТЬ ТОПЛИВНОГО БАКА

Следует избегать полной выработки топлива и воздержаться от продолжения поездки, если указатель уровня топлива показывает его отсутствие. Поскольку в баке остается небольшой резерв топлива (даже если указатель уровня топлива показывает, что бак пустой), то количество топлива, которое удастся залить в пустой бак, будет меньше указанного ниже.

Общая емкость бака (полезная):	
Бензиновые двигатели	70 л (15,4 галл.)
Дизельные двигатели	68 л (15 галл.)

РАСХОД ТОПЛИВА

Приведенные ниже характеристики расхода топлива получены на основании расчетов с применением стандартной методики испытаний (новая методика испытаний ЕС согласно Директиве 99/100/ЕС), а также в соответствии с "Законом о расходе топлива пассажирскими автомобилями" 1996 г. (с поправками).

В обычных условиях эксплуатации фактический расход топлива может отличаться от данных, полученных в результате испытаний. Причина различий может заключаться в стиле вождения, дорожных и погодных условиях, загрузке и состоянии автомобиля.

Вариант полного привода	Городской цикл	Загородный цикл	Смешанный цикл	Выбросы CO ₂
	л/100 км (миль/галлон)	л/100 км (миль/галлон)	л/100 км (миль/галлон)	г/км
Дизельный двигатель (МКПП)	7,4 (38,2)	5,6 (50,4)	6,2 (45,6)	165
Дизельный двигатель (АКПП)	8,7 (32,5)	5,8 (48,7)	7,0 (40,4)	185
Бензиновый двигатель	13,5 (20,9)	7,5 (37,7)	9,6 (29,4)	224
Привод на одну ось				
Дизельный двигатель (МКПП)	7,1 (39,8)	5,4 (52,3)	6,0 (47,1)	158

ГОРОДСКОЙ ЦИКЛ

Испытание в городском цикле начинается с запуска холодного двигателя и состоит из серии разгонов, торможений, периодов движения с постоянной скоростью и работы двигателя на холостом ходу. Максимальная скорость, развиваемая при испытании, составляет 50 км/ч (31 миль/ч) при средней скорости движения 19 км/ч (12 миль/ч).

ЗАГОРОДНЫЙ ЦИКЛ

Испытание в загородном цикле проводится непосредственно после испытания в городском цикле. Приблизительно половина испытания состоит из движения на постоянной скорости, оставшаяся часть состоит из серии разгонов, торможений и периодов работы двигателя на холостом ходу. Максимальная скорость при испытании составляет 120 км/ч (75 миль/ч), средняя скорость составляет 63 км/ч (39 миль/ч). Испытание проводится на дистанции 7 км (4,3 мили).

СМЕШАННЫЙ ЦИКЛ

Значение для смешанного цикла представляет средний результат значений городского и загородного циклов с учетом различных расстояний, пройденных автомобилем во время двух испытаний.



Дополнительные сведения о расходе топлива и уровнях выбросов отработавших газов можно получить на сайте Агентства по сертификации транспортных средств (Vehicle Certification Agency – VCA): <http://www.vcacarfueldata.org.uk/>.