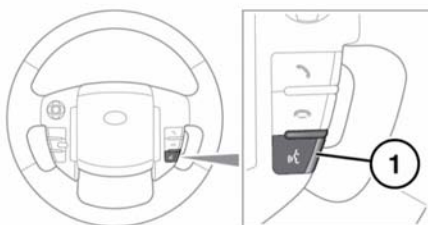


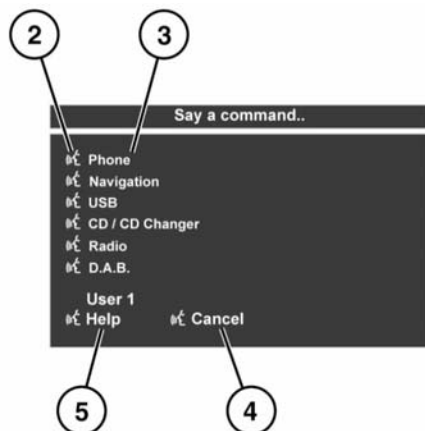
ИСПОЛЬЗОВАНИЕ ГОЛОСОВОГО УПРАВЛЕНИЯ

Примечание: Система голосового управления была создана для распознавания различных языков. При этом Land Rover не может гарантировать, что система сможет распознать все диалекты каждого из этих языков. Обратитесь к вашему дилеру или в авторизованную мастерскую для проверки совместимости системы голосового управления с интересующим диалектом.



E156361

1. Голосовое управление: нажмите кратковременно для запуска сеанса голосового управления. На сенсорном экране появится всплывающее окно. Нажмите и удерживайте для отмены сеанса голосового управления.



Примечание: Чтобы прервать звуковые сигналы обратной связи, нажмите и отпустите кнопку голосового управления во время сеанса голосового управления. Подождите, пока прозвучит звуковой сигнал, и подайте следующую команду.

2. Символ голосового управления: показывает доступность команд. Подождите, пока появится данный символ и прозвучит звуковой сигнал, после этого подайте команду.

3. Список команд: появляется на всплывающей панели, обеспечивает обратную связь и доступные команды на каждой фазе сеанса голосового управления. Произнесите одну из доступных команд.

Примечание: Поскольку список команд появляется прежде, чем система будет готова, необходимо дождаться появления символа голосового управления рядом с командой и только тогда произносить ее.

4. Когда отображается эта надпись, произнесите **Cancel** (Отмена), чтобы отменить текущий голосовой сеанс.

5. Когда отображается эта надпись, произнесите **Help** (Справка), чтобы получить помощь во время сеанса голосового управления.

Примечание: Текущий пользователь (**User 1** (Пользователь 1) или **User 2** (Пользователь 2)) обозначается в нижней части списка команд.

Примечание: Если элемент списка не помещается в окне, появляется символ ...>. Используйте элементы управления поиском на рулевом колесе для просмотра всей записи. См. 118, **ОРГАНЫ УПРАВЛЕНИЯ АУДИО/ВИДЕОСИСТЕМОЙ**.

ОБУЧЕНИЕ ГОЛОСОВОМУ УПРАВЛЕНИЮ

Для прослушивания учебного курса по использованию системы голосового управления:

1. Кратковременно нажмите кнопку голосового управления для запуска сеанса голосового управления.

2. Дождитесь звукового сигнала, затем произнесите **Voice tutorial** (Голосовое обучение).

Сеанс обучения также можно выбрать при помощи сенсорного экрана следующим образом:

1. В **Home menu** (Главное меню) сенсорного экрана выберите **Setup** (Настройка) или нажмите кнопку **SETUP** (НАСТРОЙКА) на панели приборов.

2. В меню "Setup" (Настройка) выберите **Voice** (Голосовое управление).

3. В меню настроек "Voice" (Голосовое управление) выберите **Operating guide** (Руководство по эксплуатации).

4. Выберите **Voice tutorial** (Голосовое управление, обучение).

Обучение голосовому управлению можно в любой момент отменить, коснувшись всплывающего окна или нажав кнопку голосового управления и удерживая ее.

ОБУЧЕНИЕ СИСТЕМЫ ГОЛОСОВОГО УПРАВЛЕНИЯ

Данная функция улучшает распознавание голосовых характеристик пользователя системой после выполнения программы обучения. Выполнение обучения системы голосового управления:

1. В **Home menu** (Главное меню) сенсорного экрана выберите **Setup** (Настройка) или нажмите кнопку **SETUP** (НАСТРОЙКА) на панели приборов.
2. В меню **Setup** (Настройка) выберите **Voice** (Голосовое управление).
3. В меню настроек "Voice" (Голосовое управление) выберите **Voice training** (Обучение системы голосового управления).
4. Выберите **User 1** (Пользователь 1) или **User 2** (Пользователь 2), чтобы начать обучение.
5. Следуйте голосовым указаниям и инструкциям на экране.

Сеанс обучения можно отменить в любое время, коснувшись всплывающего окна или нажав кнопку голосового управления на рулевом колесе и удерживая ее.

ГОЛОСОВЫЕ МЕТКИ

Голосовые метки позволяют пользователю настроить голосовую систему таким образом, чтобы пункт назначения в навигационной системе, телефонный номер или радиоканал можно было вызывать одной голосовой командой.

Добавление голосовой метки:

1. Кратковременно нажмите кнопку голосового управления для запуска сеанса голосового управления.
2. Дождитесь звукового сигнала и произнесите **Phone** (Телефон), **Navigation** (Навигация) или **Radio** (Радио).
3. Произнесите **Store voicetag** (Сохранить голосовую метку).

Управлять голосовыми метками можно также через сенсорный экран:

1. В **Home menu** (Главное меню) выберите **Setup** (Настройка) или нажмите кнопку **SETUP** (Настройка) на панели приборов.
2. В меню "Setup" (Настройка) выберите **Voice** (Голосовое управление).
3. В меню настроек "Voice" (Голосовое управление) выберите **Voicetags** (Голосовые метки).
4. Выберите систему для включения голосовой меткой: (**Phone** (Телефон), **Navigation** (Навигация) или **Radio/DAB** (Радио/DAB)).

Следуйте голосовым указаниям и инструкциям на экране.

ГОЛОСОВЫЕ КОМАНДЫ ДЛЯ ОБЪЕКТОВ POI

Для вызова окна идентификаторов объектов инфраструктуры (POI) на экране навигационной системы, произнесите **Navigation** (Навигация) и название одной из следующих категорий объектов POI:

- **Navigation (Petrol Station | Petrol)**
- **Navigation (Parking | Car Park)**
- **Navigation LandRover [Dealer]**
- **Navigation Hospital**
- **Navigation Golf course**
- **Navigation Tourist information**
- **Navigation (Restaurant | I'm Hungry)**
- **Navigation Shopping centre**
- **Navigation Hotel**
- **Navigation Motorway service**
- **Navigation Town centre**

E155164

***Примечание:** После слова **Navigation** (Навигация) необходимо сразу же произнести название категории.*

На дисплее навигации появятся символы, указывающие расположение выбранных объектов POI. Для получения дополнительной информации об объектах POI см. **165, КАТЕГОРИИ И ПОДКАТЕГОРИИ.**