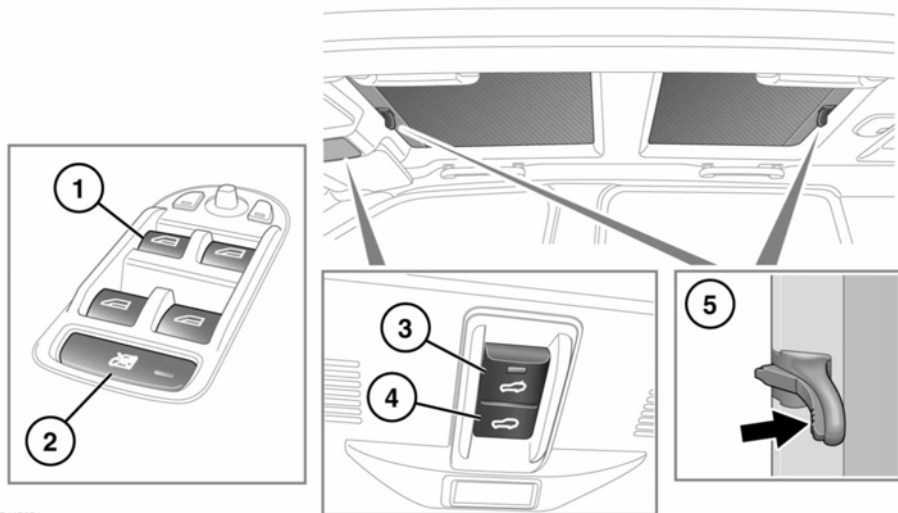


ЭЛЕКТРИЧЕСКИЕ СТЕКЛОПОДЪЕМНИКИ



E147274

1. Переключатели стеклоподъемников:

Примечание: Стеклоподъемники работают в течение 5 минут после выключения двигателя, если не открывается ни одна из дверей.

2. Кнопка блокировки заднего окна:

! Покидая автомобиль, убедитесь, что электронный ключ извлечен. Это предотвратит случайное включение стеклоподъемников, которое может привести к травме.



Если на задних сиденьях перевозятся дети, следует включить функцию блокировки задних стеклоподъемников. Если стекла используются маленькими детьми, существует опасность получения тяжелых травм, в том числе со смертельным исходом.

3. Переключатель наклона/закрывания люка:



При любой возможности удаляйте снег, лед, грязь, листья и т.п. с механизма люка перед его закрытием. Невыполнение данного требования может привести к повреждению механизма люка.

- При закрытом люке кратковременно нажмите кнопку, чтобы привести потолочный люк в открытое наклонное положение.
- Если люк полностью открыт, кратковременно нажмите переключатель, чтобы закрыть люк.

Для остановки движения люка снова нажмите кнопку.

4. Переключатель открывания/закрывания люка:

- Если люк закрыт, кратковременно нажмите переключатель, чтобы полностью открыть люк. Для остановки движения люка снова нажмите переключатель.
- Если люк открыт в наклонном положении, нажмите и удерживайте переключатель, чтобы закрыть его. При отпускании переключателя движение люка остановится.

Примечание: Люк крыши работает только при включенном зажигании.

5. Солнцезащитная шторка:

- Для открывания надавите вверх на профилированную часть ручки. Задвиньте шторку в панель между потолочным люком и обивкой потолка.
- Для закрывания шторки вытяните ее из проема и верните на место.

ЗАЩИТНАЯ ФУНКЦИЯ СТЕКЛОПОДЪЕМНИКОВ



Защитный механизм не работает при закрывании люка из наклонного положения. При защемлении каких-либо частей тела люком возможно получение тяжелых травм. Перед закрыванием люка обязательно проверяйте, не препятствует ли что-либо его закрыванию.



Прежде чем закрывать стекло или люк, убедитесь, что при выполнении этой операции не будут защемлены какие-либо части тела пассажиров. Даже при наличии защитной функции остается риск получения травм или гибели.

Защитная функция прекращает движение стекла или люка, если обнаруживает препятствие или сопротивление. Проверьте стекло и люк крыши и удалите препятствия (например, лед и т.п.).

Если все же необходимо поднять стекло или закрыть люк, защитную функцию можно обойти следующим образом:

1. Попробуйте закрыть окно/люк крыши. Защитная функция предотвратит закрывание и приоткроет стекло/люк.
2. В течение 10 секунд попытайтесь поднять стекло/закрыть люк еще раз. Защитная функция предотвратит закрывание и приоткроет стекло/люк.

3. Попробуйте закрыть стекло/люк в третий раз, но в этот раз удерживайте переключатель в положении закрывания. Удерживайте переключатель до полного закрывания.

Примечание: Если эта процедура не помогает удалить препятствие, возможно, потребуется заново настроить работу стеклоподъемника.

См. **216, ВОССТАНОВЛЕНИЕ НАСТРОЕК СТЕКЛОПОДЪЕМНИКОВ.**

Примечание: Защитная функция люка работает иначе, и после ее срабатывания сброс не требуется.

См. **216, ВОССТАНОВЛЕНИЕ НАСТРОЕК ЛЮКА КРЫШИ.**