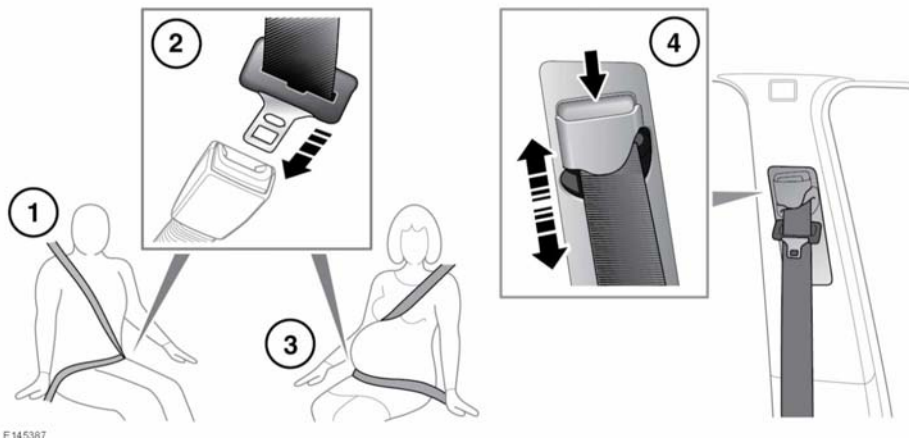


## ИСПОЛЬЗОВАНИЕ РЕМНЕЙ БЕЗОПАСНОСТИ



### 1. НАДЕВАНИЕ РЕМНЯ

**БЕЗОПАСНОСТИ.** Плавно вытяните ремень, убедитесь в правильной высоте ремня и сиденья, и оцените ваше размещение на сиденье.

**ПРЕДУПРЕЖДЕНИЕ.** Ремень безопасности предназначен для передачи нагрузки на скелет человека, поэтому нижняя часть ремня должна располагаться в области таза, а верхняя – проходить через грудную клетку и плечо. Не допускайте, чтобы лента ремня располагалась на животе.

Ремень безопасности обеспечивает защиту, если он прилегает максимально плотно к телу, не вызывая дискомфорта. Эффективность ремня с неплотно прилегающими к телу лентами резко снижается.

**Нельзя** пристегивать ремень с перекрученными лентами.

Каждый ремень безопасности предназначен только для одного человека: нельзя пристегиваться одним ремнем вместе с ребенком, находящимся на коленях пассажира.

Во время поездки водитель и пассажир на переднем сиденье не должны отклонять спинки сидений на угол больше 30 градусов. Несоблюдение этого правила приведет к снижению степени защиты, обеспечиваемой ремнями безопасности.

Между вами и ремнем безопасности не должно находиться каких-либо предметов. Это опасно само по себе и снижает эффективность ремней безопасности.

- 2. ПРИСТЕГИВАНИЕ РЕМНЯ БЕЗОПАСНОСТИ.** Надев ремень безопасности надлежащим образом, вставьте металлическую скобу в замок. Введите скобу фиксатора в замок до щелчка. Для отстегивания ремня безопасности нажмите красную кнопку.

*Примечание: Если необходимо растегнуть ремень, рекомендуется придерживать ремень при нажатии кнопки. Это предотвратит слишком быстрое вытягивание ремня.*

- 3. ИСПОЛЬЗОВАНИЕ РЕМНЕЙ БЕЗОПАСНОСТИ ВО ВРЕМЯ БЕРЕМЕННОСТИ.** Поясная лента должна удобно располагаться на бедрах, под животом беременной женщины. Диагональная лента должна проходить между грудными железами и скобу от живота, как показано на рисунке в начале этого раздела.



Беременные женщины должны следить за правильным положением ремня безопасности, чтобы не причинить вред себе и будущему ребенку. Запрещается надевать только поясной ремень или сидеть на нем, надев только диагональный. И то, и другое чрезвычайно опасно и повышает вероятность получения тяжелой травмы в случае столкновения или экстренного торможения.



Нельзя подкладывать под ремень какие-либо предметы с целью смягчения удара при возможном столкновении. Это опасно само по себе и снижает эффективность ремней безопасности.



Убедитесь в том, что ремень безопасности не провисает и не перекручен.

- 4. РЕГУЛИРОВКА РЕМНЯ БЕЗОПАСНОСТИ ПО ВЫСОТЕ.**

Пальцем нажмите на фиксатор. Поднимайте и опускайте механизм для достижения необходимой высоты. Убедитесь, что запирающий механизм зафиксирован. В правильном положении ремень безопасности должен проходить через ключицу посередине между шеей и концом плеча. По мере возможности задние пассажиры должны обеспечить такое же положение своих ремней безопасности.




Перед началом движения убедитесь, что высота правильно отрегулирована, а запирающий механизм надежно зафиксирован.





Не рекомендуется использование зажимов на ремень или иных устройств, которые могут ослабить натяжение ремня.


 **ПРЕДУПРЕЖДЕНИЕ.** Запрещается производить усовершенствование или модернизацию, которые могут привести к тому, что устройства регулировки не будут выбирать слабины ремней безопасности, или к невозможности их регулировки для выбирания слабину.


## ПРАВИЛА ПОЛЬЗОВАНИЯ РЕМНЯМИ БЕЗОПАСНОСТИ


 Следует обращать внимание на то, чтобы ленты ремней не загрязнялись средствами очистки кузова и ухода за интерьером салона, чтобы на них не попадали масла, химические вещества и, в особенности, электролит. Очистку ремней следует выполнять с помощью нейтрального мыла и воды. Ремень подлежит замене в случае износа, загрязнения или повреждения ленты.


 Ремень подлежит замене после того, как он испытал значительные нагрузки при сильном столкновении, даже если нет видимых повреждений.

 В случае повреждений, износа, порезов, дефектов или ослабления ремней безопасности автомобиль следует направить дилеру/в авторизованную мастерскую для немедленной проверки. Не используйте автомобиль, если ремни безопасности не работают должным образом.

 Между телом и пристегнутым ремнем безопасности не должно быть никаких твердых, хрупких или острых предметов.

 Все пассажиры и водитель должны быть пристегнуты ремнями безопасности вне зависимости от продолжительности поездки.

 Запрещается надевать только поясную/только плечевую ветвь трехточечного диагонального ремня безопасности. Это чрезвычайно опасно и повышает вероятность получения тяжелой травмы.

 При использовании ремней безопасности для закрепления вещей убедитесь, что нет опасности повреждения ремней, и они не проходят через острые кромок.

## ПРОВЕРКИ РЕМНЕЙ БЕЗОПАСНОСТИ

*Примечание: В случае парковки автомобиля на уклоне может произойти блокировка механизма ремня безопасности. Это не является неисправностью, поэтому ремень следует аккуратно освободить у верхнего крепления.*

Следует регулярно проверять ремни безопасности на предмет истирания, порезов или износа лент, а также состояние и безопасность механизма, замков, регуляторов и точек крепления.

- Пристегнув ремень безопасности, одерните ленту рядом с замком ремня вверх. Замок должен надежно удерживать ремень.
- При непристегнутом ремне безопасности до упора вытяните его ленту. Убедитесь, что лента вытягивается плавно, без заеданий и рывков. Дайте ремню полностью втянуться, снова проверив плавность его движения.
- Частично вытяните ремень безопасности, затем возьмитесь за язычок и резко потяните вперед. Инерционная катушка должна автоматически заблокироваться, предотвращая дальнейшее разматывание ленты ремня.

Если любой из ремней не отвечает описанным выше требованиям, немедленно обратитесь к дилеру/в авторизованную мастерскую.

## ПРЕДНАТЯЖИТЕЛИ РЕМНЕЙ БЕЗОПАСНОСТИ

Преднатяжители ремней безопасности совместно с системой пассивной безопасности (SRS) обеспечивают дополнительную защиту при сильном фронтальном ударе. Они автоматически выбирают провисание ремня безопасности, чтобы уменьшить перемещение вперед водителя/переднего пассажира.



**Преднатяжители ремней безопасности срабатывают только один раз, после чего их следует заменить. Невыполнение этого требования снижает эффективность системы SRS в сокращении риска тяжелых травм или гибели в случае аварии.**



**После любого столкновения обязательно обратитесь к дилеру/в авторизованную мастерскую для проверки и, если необходимо, замены ремней безопасности и преднатяжителей.**

## СИГНАЛИЗАТОР НЕПРИСТЕГНУТОГО РЕМНЯ БЕЗОПАСНОСТИ

Сигнализатор непристегнутого ремня безопасности срабатывает, если автомобиль движется и водитель не пристегнулся ремнем безопасности. В зависимости от рынка сбыта на панели приборов включается сигнализатор и подается звуковой сигнал. См. **50, РЕМЕНЬ БЕЗОПАСНОСТИ (КРАСНЫЙ СИГНАЛИЗАТОР)**.

Визуальные и звуковые предупреждения, сопровождающие работу сигнализатора непристегнутого ремня безопасности, зависят от рынков сбыта и изменяются в соответствии с их требованиями. Подаваемые предупреждения также могут изменяться в зависимости от того, стоит ли автомобиль, или скорость его движения превышает заданный порог. На некоторых рынках сбыта сигнализатор непристегнутого ремня безопасности также действует и для ремня безопасности переднего пассажира.

**Примечание:** При перевозке на сиденье переднего пассажира тяжелого багажа может включиться звуковой сигнал и индикатор сигнализатора непристегнутого ремня безопасности. Рекомендуется закреплять ремнем безопасности все предметы, находящиеся на переднем пассажирском сиденье. См. **50, РЕМЕНЬ БЕЗОПАСНОСТИ (КРАСНЫЙ СИГНАЛИЗАТОР)**.