

# РАДИОЧАСТОТНЫЙ ПРИЕМОПЕРЕДАТЧИК (RF)

## **ВНИМАНИЕ!**

Нельзя использовать радиочастотный (RF) приемопередатчик с приводом гаражных ворот, который не оснащен функцией аварийной остановки и возвратного движения, как того требуют правила техники безопасности.

## **ВНИМАНИЕ!**

При программировании радиочастотного приемопередатчика для управления приводом гаражных ворот или въездных ворот перед ними не должно быть людей и посторонних предметов. Активация гаражных ворот / двери во время программирования может вызвать повреждение.

## **ОСТОРОЖНО!**

Устройство может быть подвержено воздействию помех при его использовании в зоне действия мобильного или стационарного передатчика. Помехи в равной степени влияют как на работу ручного передатчика, так и на работу радиочастотного приемопередатчика.

См. [ИНФОРМАЦИЯ И ПОДДЕРЖКА](#).

В некоторых странах радиочастотный (RF) приемопередатчик также называется универсальным приемопередатчиком HomeLink®.

Радиочастотный приемопередатчик расположен в зеркале заднего вида. Радиочастотный приемопередатчик можно запрограммировать на передачу сигналов для трех различных портативных передатчиков. С помощью радиочастотного (RF) приемопередатчика можно управлять гаражными воротами, въездными воротами, освещением в доме, охранными системами и прочими радиоуправляемыми устройствами.

HomeLink® является зарегистрированным товарным знаком компании Gentex Corporation.

## ПЕРЕД ПРОГРАММИРОВАНИЕМ

### **ОСТОРОЖНО!**

Отсоедините удаленное устройство, если в процессе программирования удаленного устройства потребуется неоднократное использование ручного передатчика. Неоднократное использование ручного передатчика в процессе программирования удаленного устройства может привести к повреждению удаленного устройства.

Для получения наилучшего результата установите в ручной передатчик новый элемент питания перед началом программирования. Если приемник удаленного устройства оснащен антенной, убедитесь, что она выдвинута.

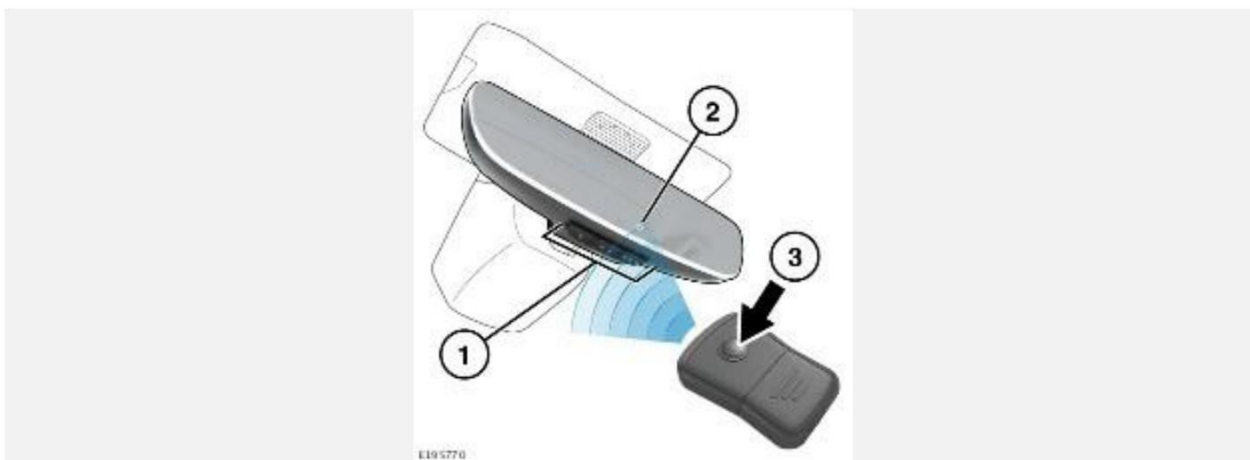
## ПРОГРАММИРОВАНИЕ

### **ПРИМЕЧАНИЯ**

Приведенные ниже инструкции применимы для большинства систем, совместимых с HomeLink. Однако существует ряд приложений HomeLink или совместимых с HomeLink систем, для которых требуются несколько иные инструкции. Для получения дополнительной информации и доступа к обучающим видеороликам перейдите на веб-сайт: [www.homelink.com](http://www.homelink.com).

## ПРИМЕЧАНИЯ

Приводы гаражных ворот, произведенные после 1995 года, могут быть защищены переменным кодом. В этом случае может потребоваться стремянка или другая прочная конструкция для обеспечения безопасности, чтобы получить доступ к кнопке "Learn" или "Smart" устройства управления гаражными воротами.



1. Кнопки HomeLink.
2. Светодиодный индикатор.
3. Пульт дистанционного управления для устройства, например, для устройства управления гаражными воротами.

При необходимости выполните сброс предыдущих настроек устройства HomeLink.  
См. [УДАЛЕНИЕ ПРОГРАММИРОВАНИЯ](#).

Чтобы выполнить программирование устройства HomeLink:

1. При включенном зажигании нажмите и отпустите необходимую кнопку HomeLink (1) на зеркале заднего вида. Светодиодный индикатор на зеркале заднего вида (2) будет мигать оранжевым цветом.
2. Разместите пульт дистанционного управления (3) от кнопки HomeLink на расстоянии от 2 до 8 см.
3. Нажмите и удерживайте кнопку на пульте дистанционного управления. Светодиодный индикатор на зеркале заднего вида будет мигать или непрерывно светиться зеленым цветом. Отпустите кнопку пульта дистанционного управления.

## ПРИМЕЧАНИЯ

Некоторые системы удаленных устройств требуют повторного нажатия кнопки пульта дистанционного управления каждые 2 секунды во время программирования. Дополнительная информация указана в разделе **Использование пульта дистанционного управления** в конце инструкции по **ПРОГРАММИРОВАНИЮ**.

4. Для активации устройства нажмите и отпустите запрограммированную кнопку HomeLink до трех раз. Если устройство включается, программирование завершено. Если устройство не включается, выполните пункты с 5 по 7.
5. Найдите кнопку **Learn** или **Smart** на блоке привода, который располагается на приемнике устройства управления гаражными воротами.

## ПРИМЕЧАНИЯ

Кнопка **Learn** или **Smart** обычно расположена непосредственно на блоке привода. В случае сомнений обратитесь к руководству по эксплуатации устройства управления гаражными воротами, чтобы найти кнопку.

6. Нажмите и отпустите кнопку **Learn** или **Smart**. Для выполнения пункта 7 обычно требуется 30 секунд.
7. Вернитесь к автомобилю. Для активации устройства нажмите и отпустите запрограммированную кнопку HomeLink до трех раз. Если устройство включается, программирование завершено.

#### **ИСПОЛЬЗОВАНИЕ ПУЛЬТА ДИСТАНЦИОННОГО УПРАВЛЕНИЯ:**

Некоторые системы удаленных устройств оснащены сигналом дистанционного управления, действующим в течение короткого периода времени. Время действия сигнала истекает до завершения программирования. Требуется повторное нажатие кнопки пульта дистанционного управления каждые 2 секунды во время программирования.

При возникновении трудностей во время программирования удаленного устройства выполните следующее:

Во время программирования удаленного устройства вместо пункта 3 выполните следующее:

- Нажмите и удерживайте кнопку HomeLink. Одновременно с этим нажимайте и отпускайте кнопку пульта дистанционного управления каждые 2 секунды, пока светодиодный индикатор не начнет мигать или непрерывно светиться зеленым цветом. Отпустите кнопку HomeLink и кнопку пульта дистанционного управления.
- Продолжайте процедуру программирования с пункта 4.

Если после выполнения перечисленных пунктов светодиодный индикатор HomeLink не мигает или не светится непрерывно зеленым цветом, обратитесь в компанию HomeLink через веб-сайт [www.homelink.com](http://www.homelink.com).

HomeLink является зарегистрированным товарным знаком компании Gentex Corporation.

## **ПЕРЕПРОГРАММИРОВАНИЕ ОТДЕЛЬНОЙ КНОПКИ РАДИОПУЛЬТА ДЛЯ УПРАВЛЕНИЯ ГАРАЖНЫМИ ВОРОТАМИ**

Для программирования удаленного устройства на ранее запрограммированную кнопку памяти радиочастотного (RF) приемопередатчика выполните следующее:

1. Нажмите и удерживайте нужную кнопку памяти радиочастотного приемопередатчика. Спустя приблизительно 20 секунд светодиодный индикатор начнет медленно мигать.
2. Следуйте инструкциям, приведенным в пункте 3 (и далее) в разделе **PROGRAMMING** (Программирование).

## **УДАЛЕНИЕ ПРОГРАММИРОВАНИЯ**

Чтобы выполнить сброс всех запрограммированных настроек радиочастотного (RF) приемопередатчика:

1. Включите зажигание.

2. Одновременно нажмите и удерживайте кнопки памяти **1** и **3** радиочастотного приемопередатчика.

Спустя приблизительно 10 секунд, светодиодный индикатор радиочастотного приемопередатчика начнет мигать. В этот момент отпустите обе кнопки памяти радиочастотного приемопередатчика. Все запрограммированные настройки радиочастотного приемопередатчика будут удалены.

#### **ПРИМЕЧАНИЯ**

Не следует удерживать кнопки нажатыми более 20 секунд.

## **ИНФОРМАЦИЯ И ПОДДЕРЖКА**

#### **ОСТОРОЖНО!**

При продаже автомобиля рекомендуется стереть все программы из радиочастотного (RF) приемопередатчика.

#### **ПРИМЕЧАНИЯ**

Изготовитель не несет ответственности за радио- и телевизионные помехи, возникающие вследствие несанкционированных технических изменений данного оборудования. Подобные модификации могут привести к потере права пользования данным оборудованием.

Для получения сведений относительно совместимых удаленных устройств или оказания технической поддержки следует обратиться к дилеру / в авторизованную мастерскую. Или перейдите на веб-сайт HomeLink® [www.homelink.com](http://www.homelink.com).

#### **ПРИМЕЧАНИЯ**

Сохраняйте оригинальный пульт от дистанционного устройства для последующего программирования.

HomeLink® является зарегистрированным товарным знаком компании Gentex Corporation.