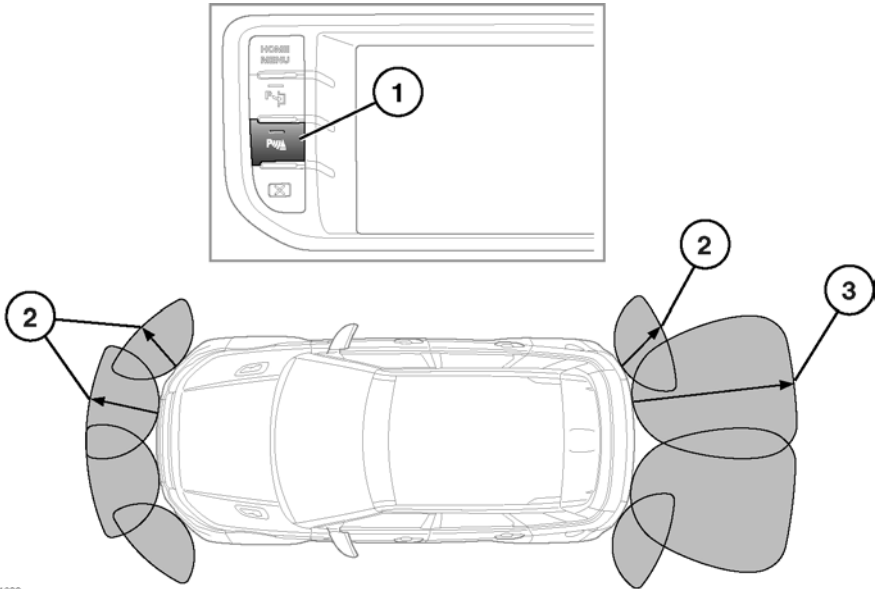


РАБОТА СИСТЕМЫ ПОМОЩИ ПРИ ПАРКОВКЕ



SL1699

1. Выключатель системы помощи при парковке. Включится подсветка переключателя.
При включении задней передачи автоматически активируются передние и задние датчики парковки.
Чтобы выключить систему, нажмите кнопку. Индикатор погаснет.
2. Примерная дальность действия датчика: 600 мм (24 дюйм.).
3. Примерная дальность действия датчика: 1500 мм (60 дюйм.).



Водитель несет ответственность за обнаружение препятствий и оценку расстояния между автомобилем и препятствиями. Отдельные нависающие предметы, ограждения, заборы из металлической сетки, маленькие дети, животные, тонкие преграды и окрашенные поверхности могут не распознаваться системой.



Системы, использующие ту же частоту, что и датчики системы помощи при парковке, могут стать причиной искажения тональных сигналов датчиков.

Передние датчики остаются активными, пока скорость автомобиля не превышает 16 км/ч (10 миль/ч).

В автомобилях с автоматической коробкой передач при переключении с передачи заднего хода **R** на нейтральную **N** передние и задние датчики остаются активными.

Когда на пути обнаруживаются объекты, система помощи при парковке включает звуковой сигнал, частота которого возрастает по мере приближения автомобиля к объекту и становится постоянной, когда расстояние до него составляет 300 мм (12 дюйм.).

***Примечание:** Система помощи при парковке передним ходом включает звуковое предупреждение при приближении к препятствию передним или задним ходом.*

ВЫКЛЮЧЕНИЕ СИСТЕМЫ ПОМОЩИ ПРИ ПАРКОВКЕ

При подключении прицепа с сертифицированным электрическим разъемом или дополнительного оборудования в зоне действия задних датчиков эти датчики автоматически отключаются.

***Примечание:** Прицепы со светодиодными фонарями не обеспечивают отключение задних парковочных датчиков. При выборе задней передачи подсоединенный прицеп будет определяться как препятствие.*

НЕИСПРАВНОСТЬ СИСТЕМЫ ПОМОЩИ ПРИ ПАРКОВКЕ

Если обнаруживается неисправность системы, включается продолжительный звуковой сигнал высокого тона и начинает мигать индикатор выключателя. На информационной панели появляется сообщение. При первой возможности обратитесь к дилеру или в авторизованную мастерскую компании.

КАМЕРА ЗАДНЕГО ВИДА



Ответственность за определение препятствий и оценку расстояния до них при движении задним ходом несет водитель.



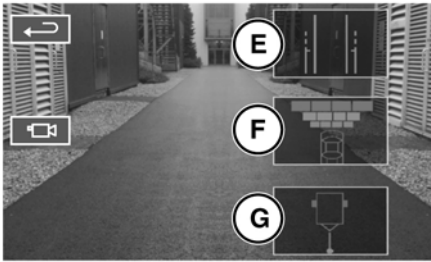
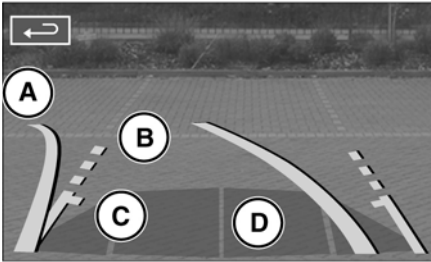
Камера может не определять некоторые нависающие предметы и препятствия, которые могут повредить автомобиль.

При включении передачи заднего хода (**R**) камера выводит на сенсорный экран широкоугольное цветное изображение области позади автомобиля.

Дисплей камеры заднего вида имеет приоритет над дисплеем системы помощи при парковке. Чтобы выключить дисплей камеры, в любой момент нажмите кнопку **Home Menu** (Главное меню) или зажмите программную кнопку возврата назад.

Для настройки параметров камеры при движении задним ходом, коснитесь сенсорного экрана в любом месте, чтобы вывести на дисплей пользовательские настройки и выберите опцию **Extra features** (Дополнительные функции), в главном меню нажмите **Cameras** (Камеры) и выберите **Settings** (Настройки).

На дисплее также нанесены графические элементы, показывающие направление движения автомобиля, ширину и расстояние до окружающих предметов.



SL2272

- G.** Пользовательский параметр. Коснитесь для включения/выключения направляющих линий сцепного устройства. См. 121, **СИСТЕМА ПОМОЩИ ПРИ ПРИСОЕДИНЕНИИ ПРИЦЕПА.**
- A.** Сплошная линия: расчетная траектория, основанная на текущем положении рулевого колеса.
- B.** Прерывистая линия: безопасные габариты по ширине (включая наружные зеркала).
- C.** Линия доступа к двери багажного отделения: не пересекать эту точку, если требуется доступ к двери багажного отделения.
- D.** Активация парковочных датчиков: цветными участками обозначены зоны действия активированных задних парковочных датчиков.
- E.** Пользовательский параметр. Коснитесь для включения/выключения "A", "B" и "C".
- F.** Пользовательский параметр. Коснитесь для включения/выключения "D".