

ВКЛЮЧЕНИЕ ЗАЖИГАНИЯ

Чтобы включить зажигание, когда электронный ключ находится в автомобиле:

- Не нажимайте педаль тормоза/сцепления.
- Нажмите и удерживайте кнопку **START/STOP** до включения сигнализаторов, затем отпустите кнопку.



Если при нажатии кнопки **START/STOP** нажать педаль тормоза/сцепления, будет запущен двигатель.

ЗАПУСК ДВИГАТЕЛЯ



Не запускайте двигатель и не оставляйте его работающим, если автомобиль находится в замкнутом пространстве. Выхлопные газы токсичны и при вдыхании могут привести к потере сознания и смертельному исходу.



Если двигатель не удается запустить, не продолжайте попытки запуска, поскольку это приведет к разрядке аккумуляторной батареи. Кроме того, это может привести к повреждению каталитического нейтрализатора из-за прохождения несгоревшего топлива через выхлопную систему.

***Примечание:** в холодное время года задержка перед запуском дизельного двигателя увеличивается, так как увеличивается время работы свечей предпускового подогрева. Во время такой задержки педаль сцепления (механическая коробка передач) или педаль тормоза (автоматическая коробка передач) должны оставаться нажатыми.*



Сигнализатор свечей накаливания дизельного двигателя горит до их выключения.

ЗАПУСК ДВИГАТЕЛЯ: АВТОМАТИЧЕСКАЯ КОРОБКА ПЕРЕДАЧ

1. Действующий электронный ключ должен находиться в автомобиле.
2. Убедитесь, что рычаг селектора находится в положении "P" или "N".
3. Нажмите на педаль тормоза.
4. Нажмите и отпустите кнопку **START/STOP**. Коленчатый вал двигателя автоматически начнет проворачиваться до запуска двигателя. При запуске дизельного двигателя после задержки, требуемой для нагрева свечей подогрева, коленчатый вал автоматически начнет проворачиваться, пока двигатель не запустится.

ЗАПУСК ДВИГАТЕЛЯ: МЕХАНИЧЕСКАЯ КОРОБКА ПЕРЕДАЧ

***Примечание:** При запуске двигателя не нажимайте педаль акселератора.*

1. Действующий электронный ключ должен находиться в автомобиле.
2. Нажмите до упора педаль сцепления.
3. Нажмите и отпустите кнопку **START/STOP**. При запуске дизельного двигателя после задержки, требуемой для нагрева свечей подогрева, коленчатый вал автоматически начнет проворачиваться, пока двигатель не запустится.

ЕСЛИ ДВИГАТЕЛЬ НЕ ЗАПУСКАЕТСЯ

***Примечание:** Если коленчатый вал двигателя не проворачивается при нажатии кнопки **START/STOP**, и при этом автомобиль недавно побывал в аварии, обратитесь к квалифицированным специалистам.*

Если коленчатый вал двигателя по-прежнему не прокручивается или двигатель не заводится, обратитесь к дилеру/в авторизованную мастерскую компании.

Дизельные двигатели

Если двигатель не заводится, убедитесь, что селектор коробки передач установлен в положение **P** или **N** (нейтральное положение для автомобилей с МКПП), затем нажмите кнопку **START/STOP** (нажав педаль тормоза). Удерживайте нажатой кнопку **START/STOP** и педаль тормоза до запуска двигателя, затем отпустите их.

Если коленвал двигателя по-прежнему не прокручивается или двигатель не заводится, обратитесь к дилеру/в авторизованную мастерскую компании.

ВЫКЛЮЧЕНИЕ ДВИГАТЕЛЯ

Перед выключением двигателя убедитесь, что автомобиль надежно припаркован с включением стояночного тормоза.

1. Если коробка передач автоматическая, установите селектор в положение "**P**". Если коробка передач механическая, установите рычаг в нейтральное положение.

*Примечание: Если при выключении двигателя выбрана любая другая передача, селектор переместится в положение **P** перед опусканием в центральную консоль.*

2. Нажмите кнопку **START/STOP**.

Примечание: Стояночный тормоз выключится автоматически (если он еще не был включен).

ВЫКЛЮЧЕНИЕ ДВИГАТЕЛЯ ВО ВРЕМЯ ДВИЖЕНИЯ



Не рекомендуется выключать двигатель на ходу. Но если это необходимо, выполните следующее.

- Нажмите и удерживайте кнопку **START/STOP** в течение 2 секунд, или
- в течение 2 секунд дважды нажмите на кнопку **START/STOP**.

В обоих случаях на информационной панели появляется сообщение **Engine Stop Button Pressed** (Нажата кнопка выключения двигателя).

ЗАПУСК ДВИГАТЕЛЯ ВО ВРЕМЯ ДВИЖЕНИЯ НАКАТОМ

Если двигатель выключился во время движения автомобиля, можно инициировать процедуру запуска двигателя с наката.

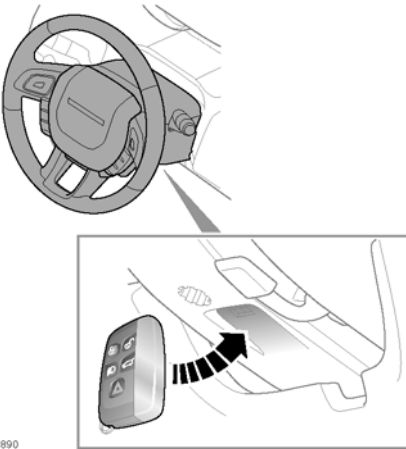
Автоматическая коробка передач - выберите нейтральную передачу (**N**), затем нажмите кнопку **START/STOP**. После запуска двигателя переведите селектор коробки передач в положение **D**.

Механическая коробка передач – нажмите педаль сцепления и затем кнопку запуска **START/STOP**. После запуска двигателя выберите соответствующую передачу для движения вперед.

РЕЗЕРВНАЯ ПРОЦЕДУРА ЗАПУСКА БЕЗ КЛЮЧА

Если дверь автомобиля была открыта резервным механическим ключом, или если автомобиль не обнаруживает электронный ключ, необходимо использовать резервную процедуру запуска без ключа, чтобы деактивировать сигнализацию и запустить двигатель.

Резервная процедура запуска без ключа используется, только если на информационной панели отображается сообщение **Smart Key Not Found Refer to Handbook** (Электронный ключ не найден. См. руководство).



Установите электронный ключ под кожаную рулевую колонку кнопками вниз.

Для запуска двигателя нажмите и отпустите кнопку **START/STOP** при нажатой педали тормоза (АКПП) или сцепления (МКПП).

Когда двигатель заведется, электронный ключ можно убрать из-под рулевой колонки.

Примечание: Если электронный ключ не обнаруживается или двигатель не удаётся запустить, обратитесь к дилеру/в авторизованную мастерскую компании.

Примечание: Если появилось сообщение **Smart Key Not Detected** (Электронный ключ не найден), убедитесь, что ключ удерживался в правильном положении, и повторите попытку.

ИНТЕЛЛЕКТУАЛЬНАЯ СИСТЕМА "СТОП/СТАРТ"

Система стоп/старт для механической коробки передач служит для снижения расхода топлива. Система автоматически включается при включении зажигания.



При выключении двигателя автоматической системой стоп/старт включается индикатор "ECO".

Когда автомобиль останавливается, включается нейтральная передача и сцепление полностью отпускается – двигатель автоматически выключается.

Если перед включением передачи нажать на сцепление, двигатель запускается автоматически.

УСЛОВИЯ ПРЕДОТВРАЩЕНИЯ АВТОМАТИЧЕСКОГО ВЫКЛЮЧЕНИЯ ДВИГАТЕЛЯ

Автоматического выключения двигателя не происходит в следующих случаях:

- температура окружающего воздуха ниже примерно 0 °C (32 °F);
- температура окружающего воздуха выше примерно 40 °C (104 °F);
- двигатель не прогрет до рабочей температуры;
- не пристегнут ремень безопасности водителя;
- дверь водителя закрыта не полностью;
- водитель держит ногу на педали сцепления или акселератора;
- высокий уровень мощности, потребляемой системой управления микроклиматом;
- низкий заряд аккумуляторной батареи;
- выполняется регенерация фильтра DPF;
- включена система HDC или выбрана специальная программа Terrain Response;

Запуск двигателя

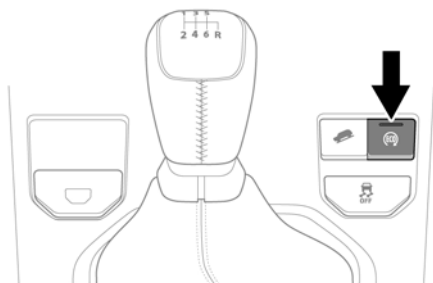
Примечание: При подключении электрического разъема прицепа автоматическая система стоп/старт выключается.

УСЛОВИЯ АВТОМАТИЧЕСКОГО ЗАПУСКА ДВИГАТЕЛЯ

Автоматический запуск двигателя происходит в следующих случаях:

- увеличивается мощность, потребляемая системой управления микроклиматом;
- скорость автомобиля достигла примерно 4 км/ч (2,5 мили/ч)
- включена система HDC или выбрана специальная программа Terrain Response;
- падает заряд аккумуляторной батареи;
- снизилось разрежение в тормозной системе (например, в случае неоднократного нажатия на педаль тормоза при выключенном двигателе)

ОТКЛЮЧЕНИЕ ИНТЕЛЛЕКТУАЛЬНОЙ СИСТЕМЫ "СТОП/СТАРТ"



SL1763

Для отключения системы (предотвращения срабатывания автоматической системы "стоп/старт") нажмите переключатель **ЕСО**. Янтарный светодиодный индикатор погаснет, подтверждая отключение системы.

Примечание: Если нажать кнопку выключения системы во время цикла автоматического отключения, двигатель будет автоматически запущен.

Если при запуске светодиодный индикатор не включается, причиной может быть неисправность системы. Обратитесь за технической поддержкой к дилеру/в авторизованную мастерскую Land Rover.

ЗАПУСК ДВИГАТЕЛЯ ПОСЛЕ ВЫКЛЮЧЕНИЯ В РЕЖИМЕ ЕСО

Если двигатель заглох, его можно запустить нажатием на педаль сцепления до упора.

Примечание: Автоматический запуск двигателя после глушения действует только один раз. Если двигатель снова заглохнет, его следует запустить обычным способом.

ПРОТИВОСАЖЕВЫЙ ФИЛЬТР (DPF)

На автомобилях с дизельным двигателем предусмотрен противосажевый фильтр с более эффективной системой снижения токсичности отработавших газов. При обычных условиях вождения частицы отработавших газов собираются в фильтре.

Когда отображается сообщение фильтра DPF и загорается желтая контрольная лампа, фильтру требуется пройти цикл регенерации для самоочистки. Для этого требуется, чтобы двигатель прогрелся до нормальной рабочей температуры. Процедура регенерации происходит автоматически с интервалом приблизительно 300 – 900 км (190 – 560 миль) в зависимости от условий вождения. Обычно процедура регенерации занимает 10 – 20 минут. Блок управления двигателем автоматически отправляет соответствующий запрос, если скорость автомобиля постоянно находится в пределах от 60 км/ч до 112 км/ч (40 - 70 миль/ч). Регенерация также может происходить и на меньшей скорости автомобиля, но при средней скорости автомобиля 50 км/ч (30 миль/ч) ее продолжительность будет дольше.

Примечание: *если регенерация проведена не до конца, вслед за желтой контрольной лампой может загореться красная.*

Когда отображается сообщение фильтра DPF и загорается красная контрольная лампа, как можно быстрее обратитесь к дилеру/в авторизованную мастерскую компании.