

ОБКАТКА

Автомобили производятся при помощи высокоточных методов производства, тем не менее, необходимо, чтобы движущиеся детали двигателя притерлись друг к другу. Как правило, этот процесс осуществляется на протяжении первых 3000 км (2000 миль) пробега. Необходимо следовать этим указаниям в период обкатки, чтобы обеспечить оптимальное функционирование всех систем автомобиля.

- Избегать частых запусков холодного двигателя, за которыми следует движение на короткую дистанцию.
- Желательно ездить на более длинные дистанции.
- Не нажимать полностью педаль акселератора во время запуска и обычного движения.
- Избегать длительного движения при высокой частоте вращения двигателя и резких остановок.
- Не участвовать в мероприятиях на гоночном треке, школах спортивного вождения и т.п.
- Не эксплуатируйте автомобиль на повышенных оборотах, пока двигатель не прогреется до нормальной рабочей температуры.
- Избегайте движения на слишком высоких и слишком низких передачах, чтобы не допустить перегрузки двигателя.

ИНДИКАТОР ИНТЕРВАЛОВ ОБСЛУЖИВАНИЯ

Водитель получает уведомление о следующем техническом обслуживании посредством индикатора периодичности обслуживания на информационной панели. При превышении этого расстояния или времени на дисплее отображается отрицательное (–) значение, указывающее на просроченное обслуживание. См. [ЩИТОК ПРИБОРОВ](#).

ОБСЛУЖИВАНИЕ, ВЫПОЛНЯЕМОЕ ВЛАДЕЛЬЦЕМ

ОСТОРОЖНО!

О любых значительных или резких падениях уровня жидкости или неравномерном износе шин следует немедленно сообщать квалифицированным специалистам.

В период между регламентным техническим обслуживанием необходимо выполнять ряд несложных проверок.

ЕЖЕДНЕВНЫЕ ПРОВЕРКИ

- Исправность приборов освещения, звукового сигнала, указателей поворотов, стеклоочистителей, омывателей и сигнализаторов.
- Исправность ремней безопасности и тормозов.
- Отсутствие подтеков жидкости под днищем автомобиля, свидетельствующих об утечке. Подтеки конденсата из кондиционера не являются признаком неисправности.

ЕЖЕНЕДЕЛЬНЫЕ ПРОВЕРКИ

- Уровень масла в двигателе.
- Уровень охлаждающей жидкости в двигателе.
- Уровень жидкости тормозов/сцепления.
- Уровень рабочей жидкости гидроусилителя рулевого управления.
- Уровень жидкости в бачке омывателя.
- Давление в шинах и их состояние.
- Проверка работы системы кондиционирования воздуха.

ПРИМЕЧАНИЯ

Уровень масла в двигателе следует проверять чаще, если автомобиль длительное время двигался на высокой скорости.

ТЯЖЕЛЫЕ УСЛОВИЯ ЭКСПЛУАТАЦИИ

При эксплуатации автомобиля в особо сложных условиях необходимо уделять больше внимания требованиям по обслуживанию.

Тяжелые условия эксплуатации включают в себя:

- Поездки по пыльным дорогам и/или по песку.
- Поездки по неровным и/или грязным дорогам.
- Частое преодоление бродов.
- Частые поездки на высокой скорости при высоких температурах окружающего воздуха (выше 50 °C).
- Частые поездки при очень низких температурах (ниже -40 °C).
- Частые поездки по горным дорогам.
- Частая буксировка прицепов.
- Движение по дорогам, посыпанным солью или другими коррозионноактивными веществами.

Обратитесь за советом к дилеру/в авторизованную мастерскую компании.

ПРОТИВОСАЖЕВЫЙ ФИЛЬТР (DPF)

На автомобилях с дизельным двигателем предусмотрен противосажевый фильтр с более эффективной системой снижения токсичности отработавших газов. При обычных условиях вождения частицы отработавших газов собираются в фильтре.

Когда отображается сообщение фильтра DPF и загорается янтарная контрольная лампа, фильтру требуется пройти цикл регенерации для самоочистки. Для этого требуется, чтобы двигатель прогрелся до нормальной рабочей температуры. Процедура регенерации происходит автоматически с интервалом приблизительно 300–900 км (190–560 миль) в зависимости от условий вождения. Обычно процедура регенерации занимает 10–20 минут. Блок управления двигателем автоматически отправляет соответствующий запрос, если скорость автомобиля постоянно находится в пределах от 60 до 112 км/ч (от 40 до 70 миль/ч). Регенерация также может происходить и на меньшей скорости автомобиля, но при средней скорости автомобиля 50 км/ч (30 миль/ч) ее продолжительность будет дольше.

ПРИМЕЧАНИЯ

Если регенерация проведена не до конца, вслед за янтарной контрольной лампой может загореться красная.

ПРИМЕЧАНИЯ

При регулярном использовании дизельного топлива с высоким содержанием серы в случае запуска цикла регенерации DPF из выпускной системы будет выходить облако дыма. Это вызвано сжиганием частиц серы и не является признаком неисправности. По возможности используйте только дизельное топливо с низким содержанием серы.

Когда отображается сообщение фильтра DPF и загорается красная контрольная лампа, как можно быстрее обратитесь к дилеру/в авторизованную мастерскую.

ПОЕЗДКИ НА НЕБОЛЬШИЕ РАССТОЯНИЯ ИЛИ В ХОЛОДНУЮ ПОГОДУ

Если на автомобиле часто выполняются поездки на короткие расстояния или он эксплуатируется в холодное время года, температура двигателя может не достигать рабочей. Это означает, что не будет происходить регенерация противосажевого фильтра (DPF), и фильтр не будет эффективно очищаться. Если достигается состояние, при котором требуется регенерация фильтра, но условиях эксплуатации не соответствуют требованиям для ее проведения, на панели приборов загорается предупреждающий символ в виде треугольника и на информационной панели появляется сообщение о том, что противосажевый фильтр запылен **DPF Full. See manual** (DPF полон. См. руководство). Это не означает, что автомобиль неисправен, и обращение к дилеру не требуется. Во время движения запустите процедуру регенерации (предпочтительно выбрав для этого главную дорогу или автострада). После этого необходимо продолжать движение еще как минимум 20 минут.

После завершения процедуры регенерации текстовое предупреждение сбрасывается автоматически.

ПРИМЕЧАНИЯ

Во время процедуры регенерации возможно незначительное временное увеличение расхода топлива.

ПРОТИВОУГОННАЯ СИСТЕМА

ВНИМАНИЕ!

Не допускаются какие-либо изменения и модернизация противоугонной системы. Подобные изменения могут привести к отказу системы.

СИСТЕМА ПОДУШЕК БЕЗОПАСНОСТИ

ВНИМАНИЕ!

Компоненты системы подушек безопасности чувствительны к электрическим и механическим воздействиям, которые могут повредить систему и стать причиной несанкционированного срабатывания или отказа блока подушек безопасности.

Для предотвращения выхода из строя системы подушек безопасности всегда консультируйтесь у дилера/в авторизованной мастерской перед внесением следующих изменений:

- Установка электронного оборудования, такого как мобильный телефон, радиостанция для двухсторонней связи или автомобильная мультимедийная система.
- Установка дополнительного оборудования, которое крепится к передней части автомобиля.
- Любые изменения передней части автомобиля.
- Любые изменения, включающие удаление или ремонт электропроводки или компонента рядом с компонентами системы подушек безопасности, включая рулевое колесо, рулевую колонку, приборы и щиток приборов.
- Любые изменения передней панели или рулевого колеса.

ЗАПАСНЫЕ ЧАСТИ И ДОПОЛНИТЕЛЬНОЕ ОБОРУДОВАНИЕ

ВНИМАНИЕ!

Установка несертифицированных деталей и оборудования, внесение неразрешенных изменений или модернизация могут представлять опасность и влиять на безопасность автомобиля и пассажиров, а также повлечь за собой аннулирование гарантии.

ВНИМАНИЕ!

Компания Jaguar Land Rover Limited не несет никакой ответственности за гибель, травмы или повреждение оборудования, которые могут возникнуть как прямое следствие установки несертифицированного дополнительного оборудования или внесения неразрешенных модификаций или изменений в автомобиле Land Rover.

ВНИМАНИЕ!

Все запчасти для системы кондиционирования воздуха должны быть новыми, идентичными фирменным деталям. Кроме того, они должны отвечать требованиям стандартов SAE. Обратитесь за советом к дилеру/в авторизованную мастерскую.



Этот символ может использоваться на наклейке под капотом и относится к жидкому хладагенту кондиционера. Символ означает легковоспламеняющиеся химические вещества с очень низкой точкой воспламенения или кипения и газы, воспламеняющиеся при контакте с воздухом.

ДИНАМОМЕТРЫ ДЛЯ ХОДОВЫХ ИСПЫТАНИЙ (РОЛИКОВЫЕ СТЕНДЫ)

Любые динамометрические проверки должны проводиться только квалифицированным механиком, который знаком с порядком проведения таких испытаний и требованиями безопасности, установленными для дилеров/авторизованных мастерских.

БЕЗОПАСНОСТЬ В ГАРАЖЕ

ВНИМАНИЕ!

Непосредственно после поездки не прикасайтесь к компонентам систем выпуска и охлаждения, пока двигатель не остынет.

ВНИМАНИЕ!

Не оставляйте автомобиль с работающим двигателем в зоне без вентиляции – выхлопные газы токсичны и крайне опасны.

ВНИМАНИЕ!

Запрещается работать под автомобилем или помещать под него какие-либо части тела, если автомобиль поддерживается домкратом.

ВНИМАНИЕ!

Остерегайтесь попадания рук или одежды в приводные ремни, шкивы и вентиляторы. Некоторые вентиляторы могут продолжать работать после выключения двигателя. Они также могут начать работу после выключения двигателя и продолжать работать до 10 минут.

ВНИМАНИЕ!

Снимите металлические браслеты и украшения перед работой в моторном отсеке.

ВНИМАНИЕ!

Не прикасайтесь к электрическим выводам и компонентам при работающем двигателе или включенном стартере (зажигании).

ВНИМАНИЕ!

Не допускайте соприкосновения инструментов и металлических частей автомобиля с проводами или клеммами аккумуляторной батареи.

ТОКСИЧНЫЕ ЖИДКОСТИ

Используемые в автомобилях жидкости токсичны, поэтому не допускайте их употребления и контакта с открытыми ранами.

Для личной безопасности всегда читайте и соблюдайте все инструкции, указанные на наклейках и емкостях.

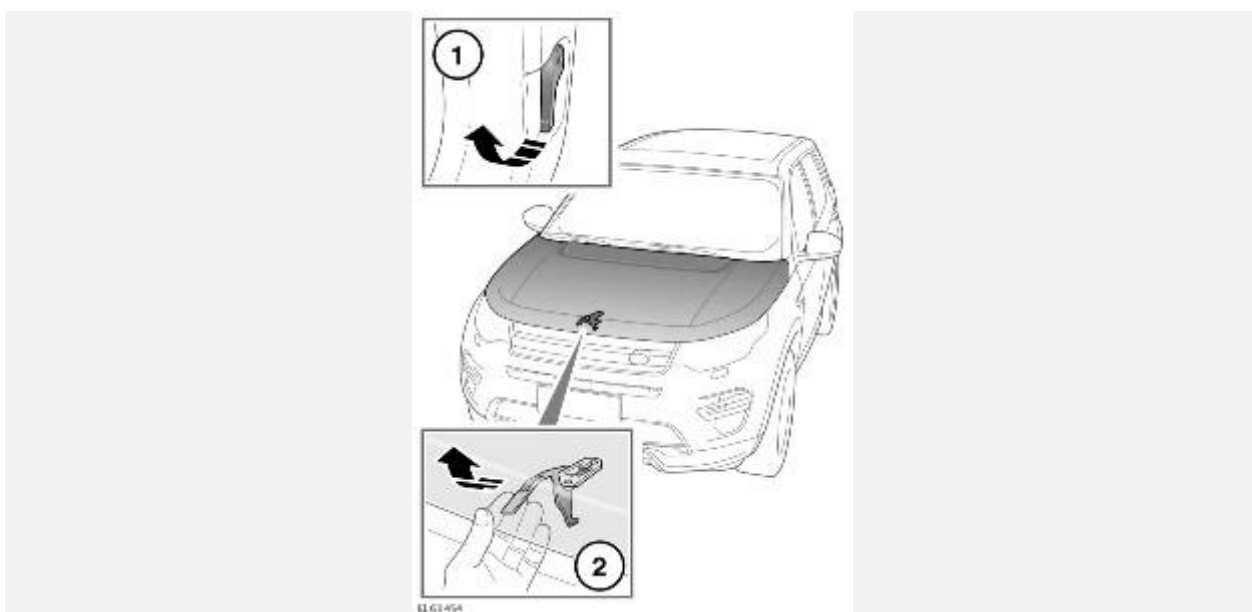
ОТРАБОТАННОЕ МОТОРНОЕ МАСЛО

Длительный контакт с моторным маслом может стать причиной серьезных кожных заболеваний, в том числе дерматита или рака кожи. После контакта всегда тщательно мойте руки.



Слив отработанного масла в канализацию, водоемы и на грунт запрещен законом. Для утилизации отработанного масла и токсичных химикатов используйте специально отведенные для этого места.

ОТКРЫВАНИЕ КАПОТА



1. Потяните ручку замка капота, которая находится в левой передней нише для ног.
2. Поднимите предохранительную защелку капота, расположенную под центральной точкой капота, и поднимите капот.

ЗАКРЫВАНИЕ КАПОТА

ВНИМАНИЕ!

Запрещается движение, если капот удерживается только одной предохранительной защелкой.

1. Опустите капот до фиксации предохранительной защелки.
2. Обеими руками нажмите на капот до щелчка.
3. Убедитесь в надежной фиксации обеих защелок, попробовав приподнять передний край капота.

КРЫШКИ ПОД КАПОТОМ - УСТАНОВКА

ЛЕВАЯ КРЫШКА ПОД КАПОТОМ:

ОСТОРОЖНО!

Перед установкой подкапотной крышки проверьте, чтобы между крышкой и корпусом не оказалось трубопроводов, кабелей или других предметов.

1. Установите подкапотную крышку на корпус и убедитесь, что все отверстия совмещены.
2. Плотно прижмите крышку и затяните фиксаторы по часовой стрелке.

ПРАВАЯ КРЫШКА ПОД КАПОТОМ:

1. Расположите два центрирующих выступа у заднего края крышки в прилегающую панель.
2. Нажмите на крышку, чтобы зафиксировалась защелка.

ТОПЛИВНАЯ СИСТЕМА

ВНИМАНИЕ!

Разбирать или заменять какие-либо компоненты топливной системы разрешается только квалифицированным специалистам, имеющим соответствующую подготовку.

ВНИМАНИЕ!

Не подходите близко к моторному отсеку автомобиля с устройствами, которые могут стать источником искр, и лампами, не имеющими надлежащей защиты.

ВНИМАНИЕ!

Надевайте защитную одежду, а когда необходимо – и перчатки из непроницаемого материала.

СИСТЕМА СНИЖЕНИЯ ТОКСИЧНОСТИ ОТРАБОТАВШИХ ГАЗОВ

Автомобили Land Rover оборудованы системами снижения токсичности выхлопных газов и улавливания паров бензина. Во многих странах внесение изменений, модифицирование или замена такого оборудования является незаконным, и это может привести к привлечению к ответственности за нарушение закона.

Дилеры/авторизованные мастерские оснащены всем необходимым оборудованием для выполнения ремонта и техобслуживания таких систем.

ВНИМАНИЕ!

Выхлопные газы содержат ядовитые вещества, которые могут привести к потере сознания и даже к летальному исходу.

- Не вдыхайте выхлопные газы.
- Не запускайте и не оставляйте работающим двигатель в закрытых непроветриваемых местах.

- Не ездите с открытой дверью багажного отделения.
- Не вносите конструктивные изменения в выхлопную систему.
- Утечки в выхлопной системе необходимо устранять незамедлительно.
- При подозрении на проникновение выхлопных газов в салон автомобиля незамедлительно выясните причину.

ПРИМЕЧАНИЯ

Выработка топлива может привести к пропускам зажигания. Это может вызвать повреждение системы снижения токсичности отработавших газов.

ЗАМЕНА ЛАМПЫ

ВНИМАНИЕ!

Если освещение только что выключено, выждите некоторое время, чтобы лампы остыли. Горячая лампа может стать причиной травмы.

ОСТОРОЖНО!

При замене обязательно используйте лампы надлежащего типа с соответствующими характеристиками. Если вы не можете самостоятельно решить этот вопрос, обратитесь к дилеру/в авторизованную мастерскую. См. [ТЕХНИЧЕСКИЕ ХАРАКТЕРИСТИКИ ЛАМП](#).

ОСТОРОЖНО!

Перед заменой лампы убедитесь, что зажигание и соответствующая лампа выключены. Если электропитание включено, может произойти короткое замыкание, которое повредит систему электрооборудования автомобиля.

Не все лампы можно заменить. Возможна замена ламп следующих приборов:

- Галогенные фары.
- Указатели поворота.
- Фонари заднего хода.

Все прочие лампы наружных световых приборов и некоторые лампы внутреннего освещения являются светодиодными или ксеноновыми, их замену может выполнить только дилер/авторизованная мастерская.

Все процедуры замены требуют снятия компонентов для доступа к лампам.

ОСТОРОЖНО!

Перемещение фары может осуществлять только квалифицированный специалист. При возникновении сомнений обратитесь к дилеру/в авторизованную мастерскую.

ПРИМЕЧАНИЯ

Для замены любой лампы фары потребуются крестовая отвертка и гаечный ключ на 10 мм.

КСЕНОНОВЫЕ ЛАМПЫ

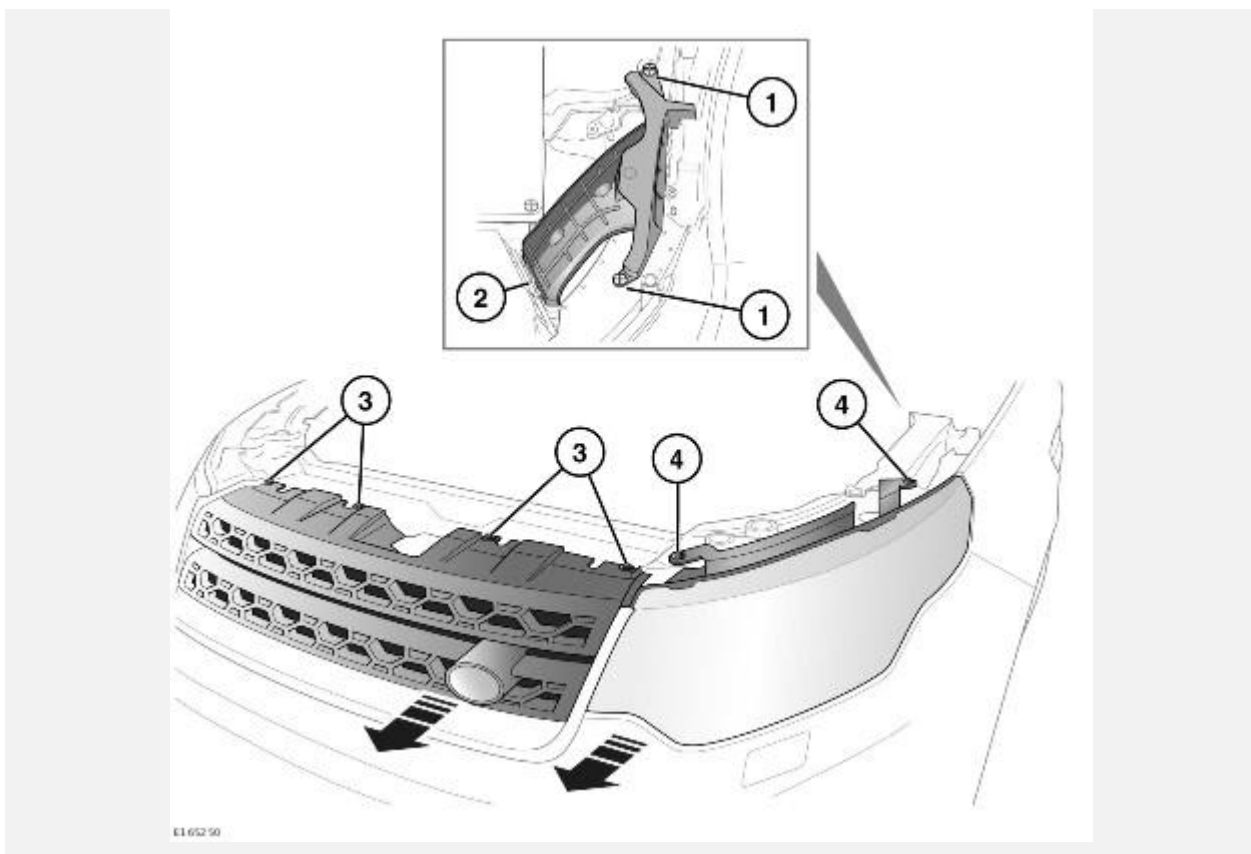
ВНИМАНИЕ!

Для воспламенения газа и пара металлов, используемых в ксеноновых лампах, требуется высокое напряжение. Контакт с таким напряжением может привести к тяжелым травмам. Замену или обслуживание ксеноновых ламп должны производить только квалифицированные специалисты.

ВНИМАНИЕ!

Блоки ксеноновых ламп работают при очень высоких температурах. Прежде чем прикасаться к блок-фаре, убедитесь в том, что она остыла.

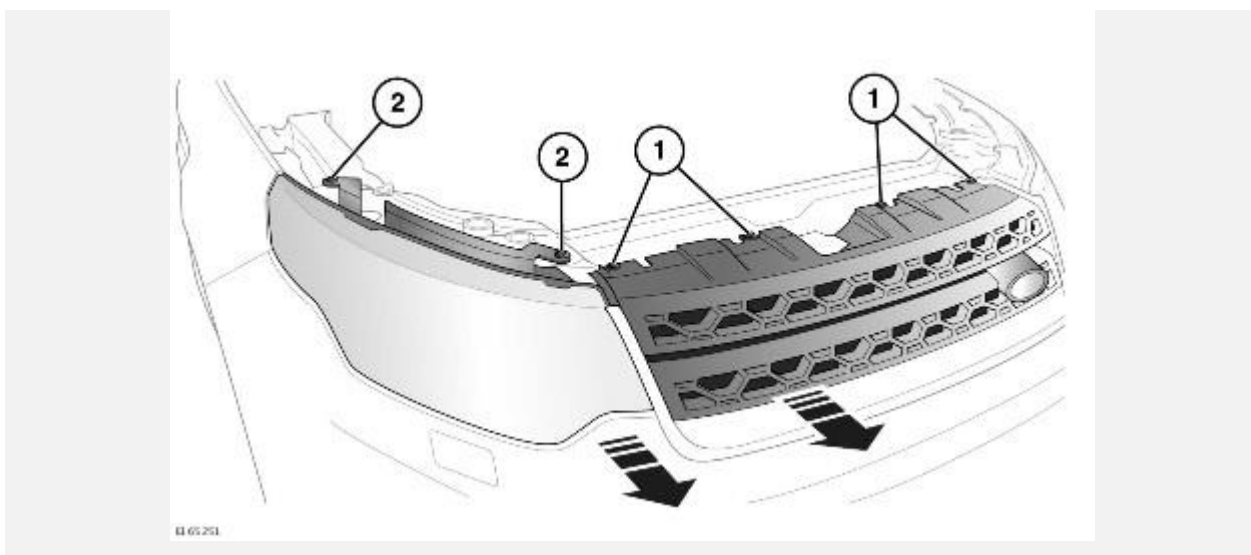
СНЯТИЕ ПЕРЕДНЕЙ ФАРЫ



Перемещение левой блок-фары для доступа к лампам:

1. Снимите два пластиковых фиксатора.
2. Потяните трубу вверх, чтобы отсоединить ее от воздуховода. Это позволит освободить дополнительное пространство для работы.
3. Снимите четыре крепления решетки радиатора.
4. Отверните два крепежных болта.

Блок-фару можно выдвинуть на 45 мм (1,8 дюйма).

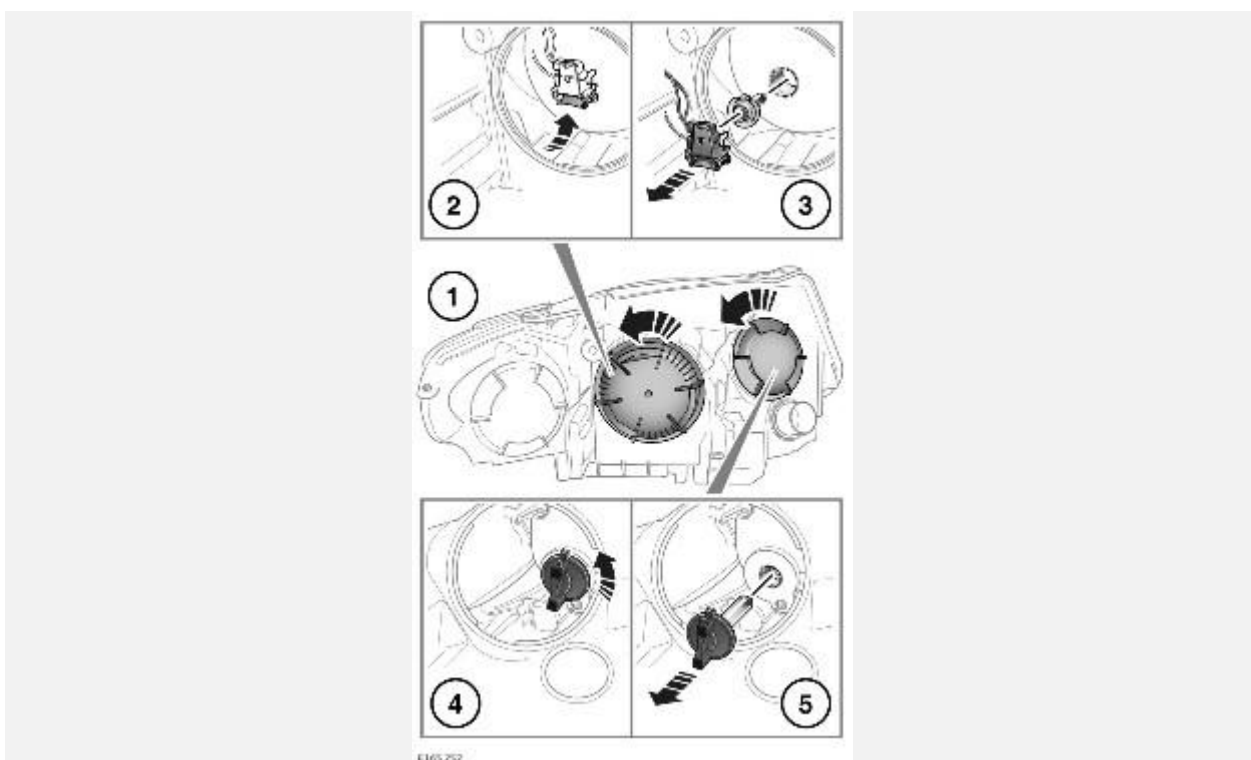


Перемещение правой блок-фары для доступа к лампам:

1. Снимите четыре крепления решетки радиатора.
2. Отверните два крепежных болта.

Блок-фару можно выдвинуть на 45 мм (1,8 дюйма).

ЗАМЕНА ЛАМП ПЕРЕДНИХ ФАР



1. В задней части блок-фары поверните против часовой стрелки крышку соответствующей лампы и слегка потяните ее, чтобы снять.
2. Извлеките патрон лампы ближнего света из блок-фары.
3. Освободите зажим и извлеките лампу ближнего света из патрона.

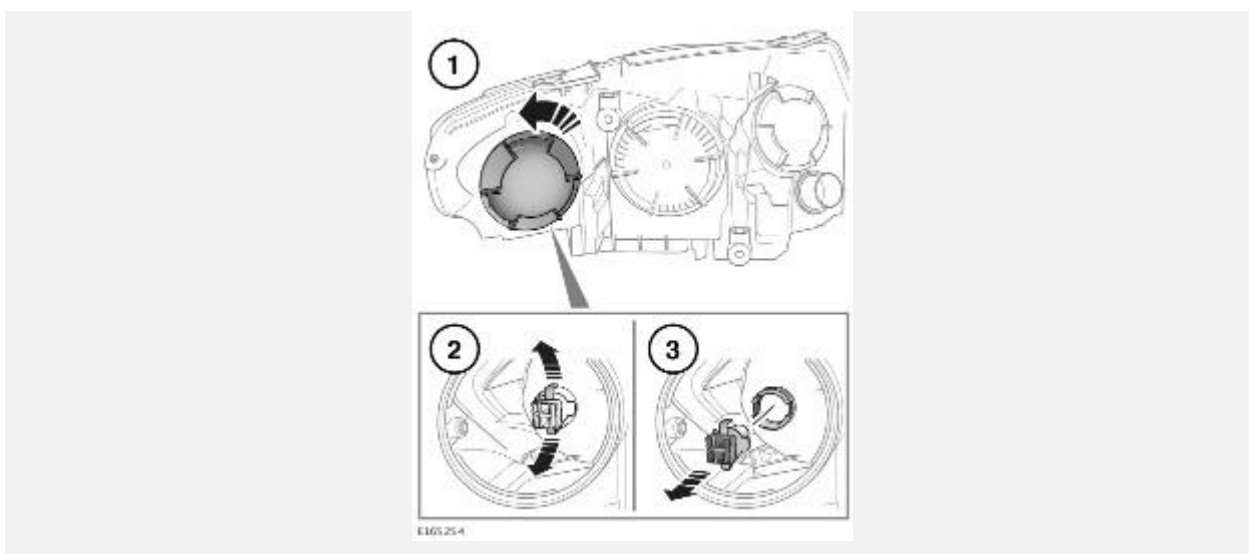
4. Поверните блок DRL/лампы дальнего света против часовой стрелки.
5. Извлеките блок DRL/лампы дальнего света из корпуса блок-фары.

Чтобы установить патрон/лампу, выполните процедуру извлечения в обратном порядке.

ПРИМЕЧАНИЯ

Отмечайте расположение всех снятых деталей, чтобы облегчить их установку.

ЗАМЕНА ЛАМП УКАЗАТЕЛЕЙ ПОВОРОТА



Чтобы освободить пространство для доступа, выполните процедуру демонтажа правой блок-фары. См. [СНЯТИЕ ПЕРЕДНЕЙ ФАРЫ](#).

1. В задней части блок-фары поверните против часовой стрелки крышку соответствующей лампы и слегка потяните ее, чтобы снять.
2. Освободите боковые части патрона.
3. Потяните патрон, чтобы извлечь его из блок-фары и получить доступ к лампе указателя поворота.

Чтобы установить патрон/лампу, выполните процедуру извлечения в обратном порядке.

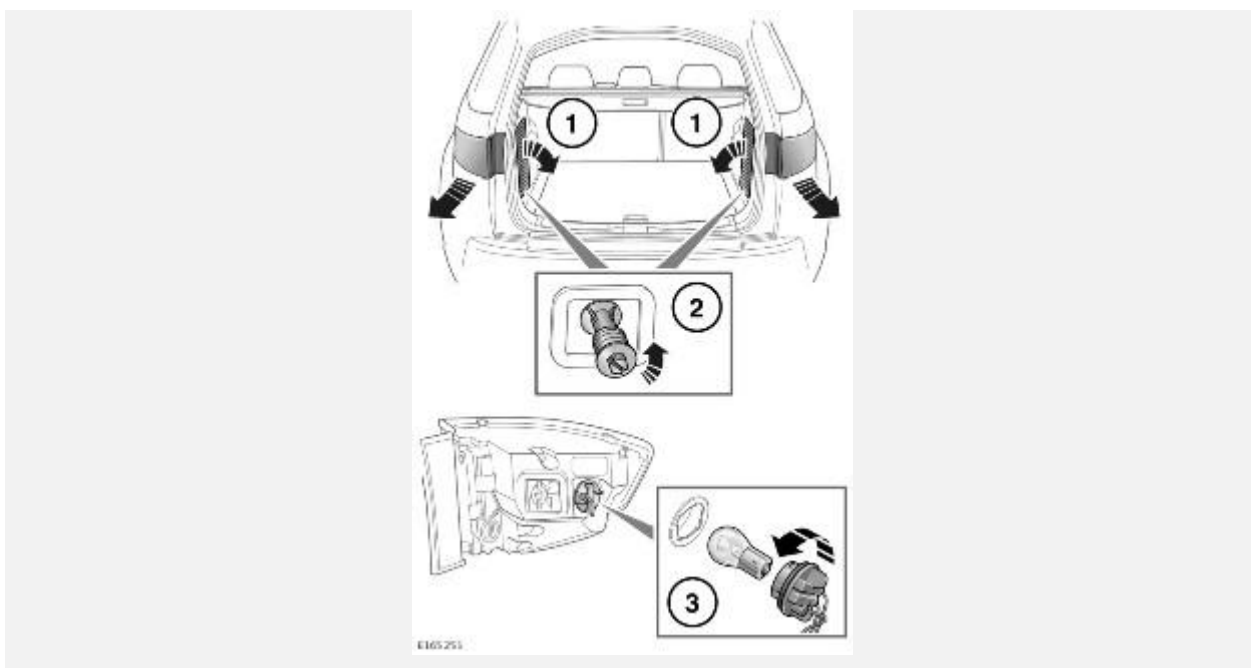
ПРИМЕЧАНИЯ

В ксеноновых блок-фарах крышка лампы указателя поворота расположена на внутренней стороне.

ПРИМЕЧАНИЯ

Отмечайте расположение всех снятых деталей, чтобы облегчить их установку.

ЗАМЕНА ЛАМП ЗАДНЕГО УКАЗАТЕЛЯ ПОВОРОТА И ФОНАРЯ ЗАДНЕГО ХОДА



Замена лампы заднего указателя поворота:

1. Снимите соответствующий вентиляционный люк багажного отделения.
2. Поверните крепежный винт заднего фонаря против часовой стрелки, чтобы полностью освободить его, и извлеките. Это позволит выдвинуть блок заднего фонаря.
3. В задней части блока заднего фонаря поверните патрон против часовой стрелки и вытащите его, чтобы получить доступ к лампе указателя поворота.

Чтобы установить патрон/лампу, выполните процедуру извлечения в обратном порядке.

ПРИМЕЧАНИЯ

Отмечайте расположение всех снятых деталей, чтобы облегчить их установку.



Замена лампы фонаря заднего хода:

1. Снимите соответствующий лючок доступа в двери багажного отделения.
2. Поверните патрон вниз. Потяните, чтобы извлечь патрон из блок-фары и получить доступ к лампе фонаря заднего хода.

Чтобы установить патрон/лампу, выполните процедуру извлечения в обратном порядке.

ПРИМЕЧАНИЯ

Отмечайте расположение всех снятых деталей, чтобы облегчить их установку.

ПОЛОЖЕНИЕ ДЛЯ ОБСЛУЖИВАНИЯ СТЕКЛООЧИСТИТЕЛЕЙ

ОСТОРОЖНО!

Чтобы избежать повреждений капота, не поднимайте щетки стеклоочистителя, когда они находятся в нормальном положении парковки.

ОСТОРОЖНО!

При замене щеток стеклоочистителя убедитесь, что рычаги стеклоочистителя не касаются ветрового стекла.

Прежде чем заменить щетку переднего стеклоочистителя, рычаги стеклоочистителя следует установить в положение обслуживания следующим образом:

ПРИМЕЧАНИЯ

Во время замены щеток стеклоочистителей электронный ключ должен оставаться в автомобиле.

1. Убедитесь, что зажигание выключено.
2. Включите зажигание, затем выключите снова.
3. Сразу же нажмите на переключатель управления стеклоочистителями, чтобы выполнить однократное включение щеток, затем снова включите зажигание.
Стеклоочистители займут сервисное положение.
4. После установки новых деталей выключите зажигание. Стеклоочистители вернуться в положение парковки.

ВОССТАНОВЛЕНИЕ НАСТРОЕК СТЕКЛОПОДЪЕМНИКОВ

При отсоединении аккумуляторной батареи или прерывании электропитания автомобиля необходимо восстановить настройки стеклоподъемников.

Восстановив электропитание, выполните восстановление настроек следующим образом:

1. Полностью закройте окно.
2. Отпустите переключатель, затем поднимите его в положение закрывания и удерживайте в течение 1 секунды.
3. Повторите процедуру для каждого стеклоподъемника.