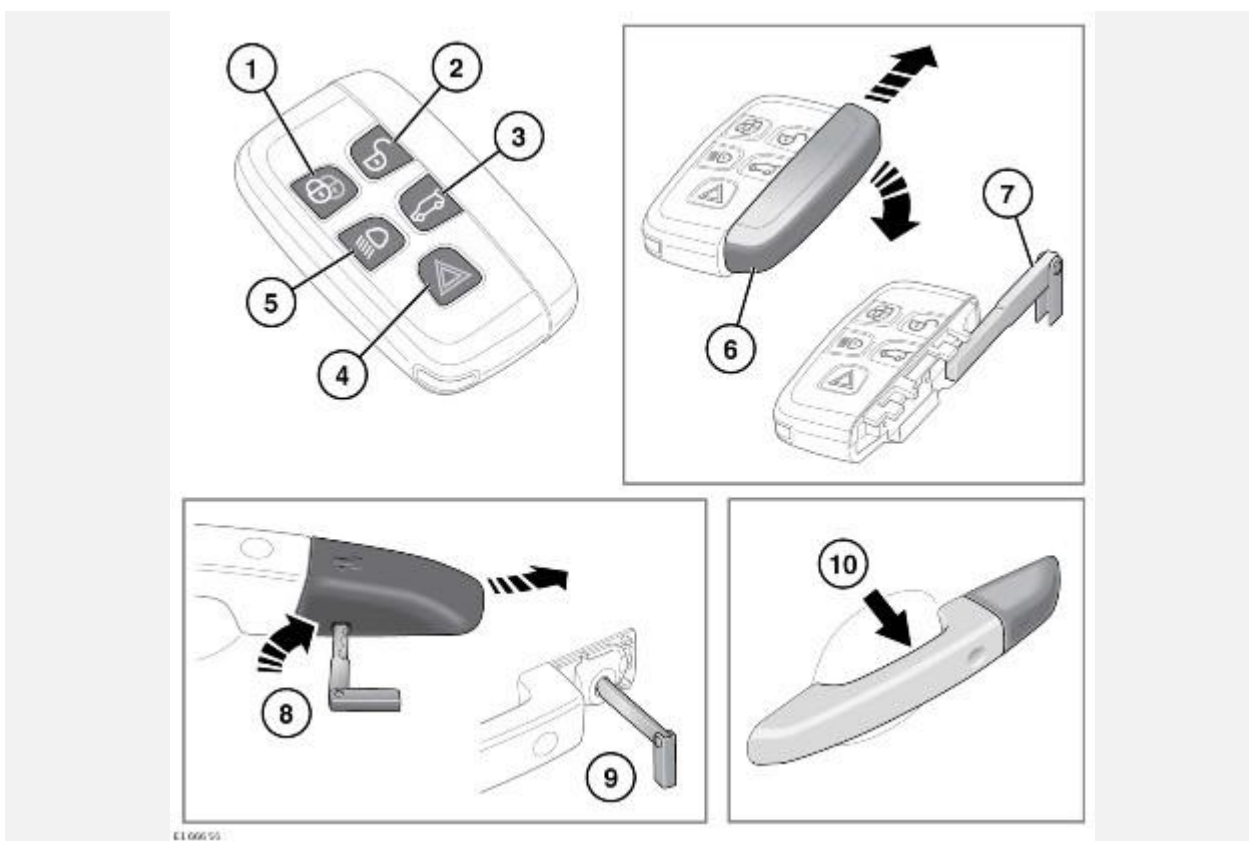


# ОТПИРАНИЕ АВТОМОБИЛЯ



## ВНИМАНИЕ!

Людам с имплантированными медицинскими устройствами рекомендуется находиться на расстоянии не менее 22 см (8,7 дюйма) от любых установленных в автомобиле передатчиков. Это исключает воздействие излучения системы на данное устройство.

Создаваемые помехи могут привести к нарушениям в работе имплантированных медицинских устройств, вызывая тяжелые травмы или летальный исход. Для получения информации о расположении передатчиков охранной системы см. [РАСПОЛОЖЕНИЕ ПЕРЕДАТЧИКОВ СИСТЕМЫ ЭЛЕКТРОННОГО КЛЮЧА](#).

## ВНИМАНИЕ!

Когда электронный ключ находится в автомобиле, возможно использование автомобиля. В связи с этим для предотвращения случайного или несанкционированного запуска двигателя или движения автомобиля не оставляйте электронный ключ в салоне автомобиля. Также запрещается оставлять в салоне детей или животных без присмотра.

## ПРИМЕЧАНИЯ

Дальность действия электронного ключа может существенно меняться в зависимости от погодных условий и помех от других передающих устройств.

## ПРИМЕЧАНИЯ

Если за короткий период времени любая дверь или дверь багажного отделения отпирается 10 раз, замок отключается приблизительно на одну минуту.

Автомобиль комплектуется двумя электронными ключами. Электронные ключи служат пультами дистанционного управления запираем и сигнализацией, позволяя запиравать, отпирать автомобиль и управлять им без использования традиционного ключа. См. [ДОСТУП БЕЗ КЛЮЧА](#), [ЗАПИРАНИЕ БЕЗ КЛЮЧА](#) и [ЗАПУСК ДВИГАТЕЛЯ](#). В каждом электронном ключе также предусмотрен резервный механический ключ, который расположен под сдвигающейся крышкой.

1. Запирание: нажмите, чтобы запереть автомобиль. Предусмотрено два режима запирания: простое и двойное. См. [ПРОСТОЕ ЗАПИРАНИЕ](#), [ДВОЙНОЕ ЗАПИРАНИЕ](#) и [ОБЩЕЕ ЗАКРЫВАНИЕ](#).
2. Отпирание: нажмите и отпустите эту кнопку для отпирания автомобиля и отключения сигнализации. Фонари аварийной сигнализации дважды мигнут, что означает отпирание замков автомобиля и отключение сигнализации. Для облегчения посадки в автомобиль включатся плафоны внутреннего освещения.  
  
Зеркала с электроприводом складывания займут рабочее положение (если включено). См. [ОБЩЕЕ ОТКРЫВАНИЕ](#).
3. Дверь багажного отделения: нажмите, чтобы открыть/закрыть дверь багажного отделения. Если автомобиль заперт и включена сигнализация, охрана периметра остается активной, пока открыто багажное отделение, но датчик проникновения в салон и система обнаружения наклона автомобиля выключаются.  
  
При повторном закрытии двери багажного отделения (если автомобиль уже заперт и включена сигнализация) в подтверждение повторного полного включения тревожной сигнализации через несколько секунд мигнут фонари аварийной сигнализации. При двойном запирании также прозвучит звуковой сигнал. См. [ОТКРЫВАНИЕ И ЗАКРЫВАНИЕ ДВЕРИ БАГАЖНОГО ОТДЕЛЕНИЯ](#). Также см. [ОТКРЫВАНИЕ И ЗАКРЫВАНИЕ ДВЕРИ БАГАЖНОГО ОТДЕЛЕНИЯ С ЭЛЕКТРОПРИВОДОМ](#).

## ПРИМЕЧАНИЯ

- Перед запиранием убедитесь, что электронный ключ не остался в автомобиле. Если автомобиль находится в зоне радиочастотных помех или электронный ключ экранирован металлическими предметами, то после закрытия и запирания автомобиля могут возникнуть затруднения при отпирании.
4. Режим "паника":  
  
Нажмите и удерживайте в течение 3 секунд (или нажмите 3 раза в течение 3 секунд) для включения звукового сигнала и фонарей аварийной сигнализации.  
  
После работы более 5 секунд сигнализация может быть отключена нажатием кнопки и ее удержанием в течение 3 секунд (или трехкратным нажатием в течение 3 секунд).  
  
Охранная сигнализация будет также отключена, если при нажатии кнопки "START/STOP" (СТАРТ/СТОП) в автомобиле находится действующий электронный ключ.
  5. Наружная подсветка:  
  
Приближаясь к автомобилю в темное время суток, нажмите выключатель наружной подсветки. Для выключения подсветки нажмите еще раз.  
  
Заданная на заводе-изготовителе длительность включения наружной подсветки составляет 30 секунд. Время задержки можно настраивать в диапазоне от 0 до 240 секунд. См. [МЕНЮ ЩИТКА ПРИБОРОВ](#).
  6. Доступ с помощью резервного механического ключа: Сдвиньте боковую крышку, затем извлеките ключ.
  7. Извлеките и раскройте резервный механический ключ.
  8. Если не удастся открыть автомобиль электронным ключом, вставьте механический ключ в прорезь в основании крышки замка водительской двери и осторожно приподнимите механический ключ вверх. Аккуратно поверните крышку замка двери вверх, чтобы вывести крышку из фиксаторов.
  9. Чтобы открыть замок, вставьте механический ключ в открывшуюся личинку замка и поверните. Сигнализация будет продолжать работать до тех пор, пока электронный

ключ не будет расположен правильно. Для отключения сигнализации см. [РЕЗЕРВНАЯ ПРОЦЕДУРА ЗАПУСКА БЕЗ КЛЮЧА](#).

## ПРИМЕЧАНИЯ

При установке крышки замка двери на место найдите верхние крепежные зажимы перед фиксацией крышки на месте.

10. Доступ/выход без ключа: в наружных ручках дверей предусмотрены отдельные датчики для отпирания и запираания. Датчик отпирания расположен на внутренней поверхности ручки.

## ПРИМЕЧАНИЯ

Новый электронный ключ взамен утерянного можно заказать только у дилера/в авторизованной мастерской Land Rover. Дилеру/авторизованной мастерской потребуется подтверждение личности и права собственности.

В случае утери или кражи электронного ключа незамедлительно уведомите дилера/авторизованную мастерскую Land Rover.

# ОДНА/НЕСКОЛЬКО ТОЧЕК ДОСТУПА

При нажатии на кнопку отпирания автомобиль отпирается одним из двух способов:

1. Одна точка доступа: отпирается только дверь водителя и лючок бензобака. Чтобы отпереть остальные двери и багажное отделение, следует нажать на кнопку второй раз.
2. Несколько точек доступа: при первом нажатии отпираются все двери, лючок топливозаливной горловины и дверь багажного отделения.

Для переключения режима (одна/несколько точек доступа) нажмите одновременно кнопки отпирания и запираания, и удерживайте их в течение 3 секунд. В подтверждение изменений дважды мигнут фонари аварийной сигнализации.

Эту функцию также можно задать из меню **Vehicle Set-up** (Настройки автомобиля) на щитке приборов. См. [МЕНЮ ЩИТКА ПРИБОРОВ](#).

## ПРИМЕЧАНИЯ

Если во время отпирания автомобиля прозвучало звуковое предупреждение, это свидетельствует о неполном запираании. Также возможна неисправность одного из датчиков сигнализации. При первой возможности обратитесь к дилеру/в авторизованную мастерскую.

# ОБЩЕЕ ОТКРЫВАНИЕ

Нажмите и удерживайте в течение трех секунд кнопку отпирания на электронном ключе для отпирания автомобиля и открывания всех окон.

Чтобы отменить полное открывание, нажмите любую из кнопок электронного ключа или переключатели на двери водителя. Чтобы остановить открывание отдельного окна, нажмите выключатель соответствующего стеклоподъемника.

## ПРИМЕЧАНИЯ

Включение и выключение функции полного открывания осуществляется через меню **Vehicle Set-up** (Настройки автомобиля) на щитке приборов. См. [МЕНЮ ЩИТКА ПРИБОРОВ](#).

# ДОСТУП БЕЗ КЛЮЧА

Данная функция позволяет открыть автомобиль при условии, что электронный ключ находится в радиусе 1,0 м (3 футов) от ручки двери или наружного выключателя замка двери багажного отделения.

## ПРИМЕЧАНИЯ

Электронный ключ не будет обнаружен, если он находится внутри какого-либо металлического предмета или экранирован каким-либо устройством, оснащенным жидкокристаллическим дисплеем с подсветкой, например, смартфоном, ноутбуком (в том числе находящимся в сумке для ноутбука), игровой консолью и т.д. Держите электронный ключ вдали от этих предметов при попытке доступа без ключа или запуска без ключа.

## ПРИМЕЧАНИЯ

Электронный ключ должен просто находиться у водителя в сумке или в неметаллическом портфеле. Ключ не требуется доставать или держать в руке.

Для посадки в автомобиль потяните ручку двери. При срабатывании функции доступа без ключа сигнализация выключается, и двери отпираются в соответствии с текущей настройкой отпирания/доступа (одна/несколько точек доступа). Двукратное мигание фонарей аварийной сигнализации подтверждает выполнение команды отпирания. Зеркала с электроприводом складываются займут рабочее положение (если включено).

## ПРИМЕЧАНИЯ

Если охранная система настроена на одну точку доступа, а первой открывается какая-либо из пассажирских дверей, то будут открыты все двери.

# РЕЖИМ ГОТОВНОСТИ

Если открыть дверь при помощи электронного ключа или функции доступа без ключа, электрическая система автомобиля активирует режим готовности. Включаются следующие системы:

- Система запоминания водительских настроек.
- Регулировка положения сидений и рулевой колонки.
- Освещение салона и наружное освещение.
- Информационная панель.
- Гнездо питания дополнительного оборудования.

# ПЕРЕДАТЧИКИ СИСТЕМЫ ЭЛЕКТРОННОГО КЛЮЧА

## ВНИМАНИЕ!

Людам с имплантированными медицинскими устройствами рекомендуется находиться на расстоянии не менее 22 см (8,7 дюйма) от любых установленных в автомобиле передатчиков. Это исключает воздействие излучения системы на такие устройства.

# ЗАМОК РУЛЕВОЙ КОЛОНКИ

## ОСТОРОЖНО!

При эвакуации автомобиля электронный ключ должен находиться в салоне, чтобы рулевая колонка оставалась разблокированной. См. [МЕТОД ЭВАКУАЦИИ](#).

Автомобиль оснащен функцией электронной блокировки рулевой колонки, которая запирает и отпирает ее в соответствии с работой системы запираения автомобиля. Запирание также может сработать автоматически после задержки в случае, если зажигание выключено, а электронный ключ удален из автомобиля.

В случае неисправности замка рулевой колонки на информационной панели появляется сообщение **Steering Column Locked** (Рулевая колонка заблокирована). В этом случае:

1. Заприте, а затем отпирите автомобиль электронным ключом.
2. Попробуйте разблокировать рулевую колонку еще раз, слегка поворачивая рулевое колесо влево-вправо.
3. Если проблема не устраняется, немедленно обратитесь к квалифицированным специалистам.

# ЗАПИРАНИЕ ДВЕРЕЙ ВО ВРЕМЯ ДВИЖЕНИЯ

Функция запираения при трогании с места автоматически запирает все двери, когда автомобиль достигает установленной скорости. Данную функцию можно активировать/отключать с помощью опции **Drive-away locking** (Автозапирание при трогании с места) в меню **Vehicle set-up** (Настройки автомобиля). См. [МЕНЮ ЩИТКА ПРИБОРОВ](#).

## ПРИМЕЧАНИЯ

При нажатии кнопки запираения или отпираения на двери водителя или переднего пассажира после того, как произошло запираение при трогании, функция запираения при трогании с места для данной поездки блокируется. См. [КЛАВИШИ ЗАПИРАНИЯ И РУЧКИ ОТКРЫВАНИЯ ДВЕРЕЙ](#).

# ОТКРЫВАНИЕ И ЗАКРЫВАНИЕ ДВЕРИ БАГАЖНОГО ОТДЕЛЕНИЯ

## ВНИМАНИЕ!

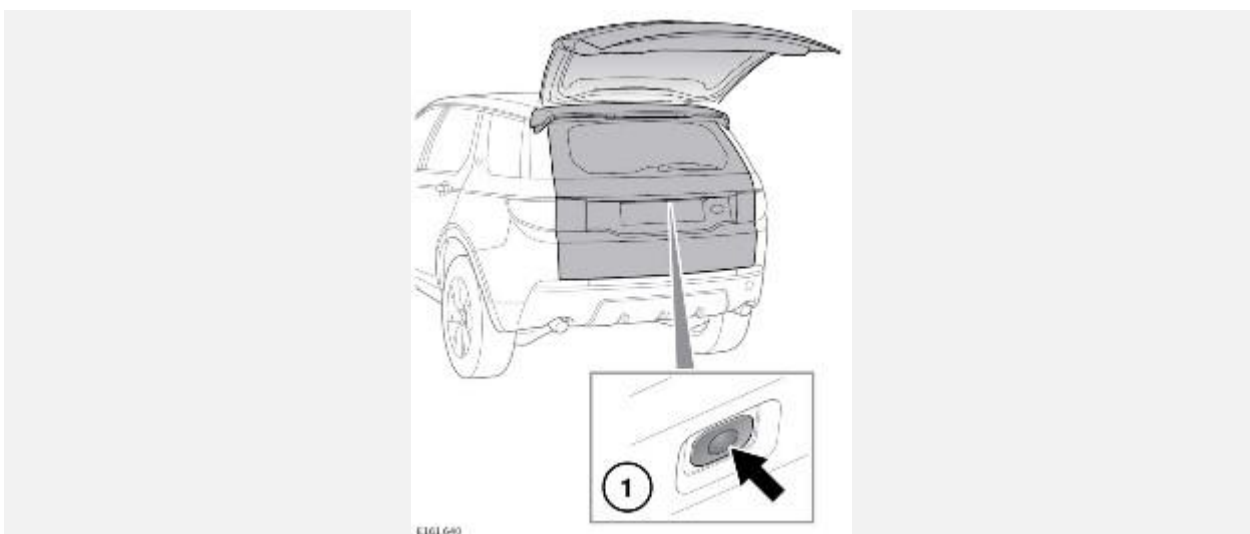
Когда дверь багажного отделения открыта, можно видеть ее замок. Не закрывайте замок вручную, так как может автоматически сработать доводка, что может привести к защемлению предметов или частей тела.

## ОСТОРОЖНО!

Перед открыванием двери багажного отделения убедитесь в наличии как минимум 1,5 м (58 дюймов) свободного пространства над автомобилем и позади него. При недостаточном свободном пространстве для открытия двери багажного отделения возможно повреждение автомобиля.

## ОСТОРОЖНО!

Не используйте дверь багажного отделения, если на нее установлено крепление для велосипеда. Перед открытием двери багажного отделения снимите с нее велосипеда и/или крепления (если имеются).



1. Нажмите кнопку, чтобы отпереть дверь багажного отделения, а затем поднимите дверь багажного отделения, чтобы открыть его.

#### **ПРИМЕЧАНИЯ**

Выключатель открывания двери багажного отделения сработает, если отперты все двери, а селектор АКПП находится в положении стоянки (**P**). Если селектор передач находится в нейтральном положении (**N**), выключатель сработает, только если отперты все двери, а зажигание находится в режиме готовности или выключено. Выключатель не сработает, если селектор передач находится в любом другом положении.

Дверь багажного отделения также можно открыть следующими способами:

- Кнопкой открывания двери багажного отделения в салоне. См. [ОРГАНЫ УПРАВЛЕНИЯ ВОДИТЕЛЯ](#).
- Кнопкой открывания двери багажного отделения на электронном ключе. См. [ОТПИРАНИЕ АВТОМОБИЛЯ](#).

#### **ПРИМЕЧАНИЯ**

Дверь багажного отделения не откроется, если автомобиль движется со скоростью около 5 км/ч (3 мили/ч) или выше.

Закрывание двери багажного отделения: после того, как дверь багажного отделения достигнет нижней точки, произойдет плавная доводка двери в полностью закрытое положение. Не захлопывайте с силой дверь багажного отделения.

#### **ПРИМЕЧАНИЯ**

Если электронный ключ случайно остался в багажном отделении, а автомобиль заперт и включена сигнализация, то включается звуковой сигнал, указывающий на ошибку запираения, и примерно через 3 секунды дверь багажного отделения снова открывается. Электронный ключ не будет обнаружен, если он находится внутри какого-либо металлического предмета или экранирован каким-либо устройством, оснащенным жидкокристаллическим дисплеем с подсветкой, например, смартфоном, ноутбуком (в том числе находящимся в сумке для ноутбука), игровой консолью и т.д.

#### **ПРИМЕЧАНИЯ**

Оставляя автомобиль без присмотра, убедитесь, что дверь багажного отделения полностью закрыта. Визуальные и звуковые предупреждения указывают на запираение автомобиля и активацию сигнализации. Если при закрытии двери багажного отделения нет визуальных или звуковых предупреждений, автомобиль, возможно, не поставлен на охрану.

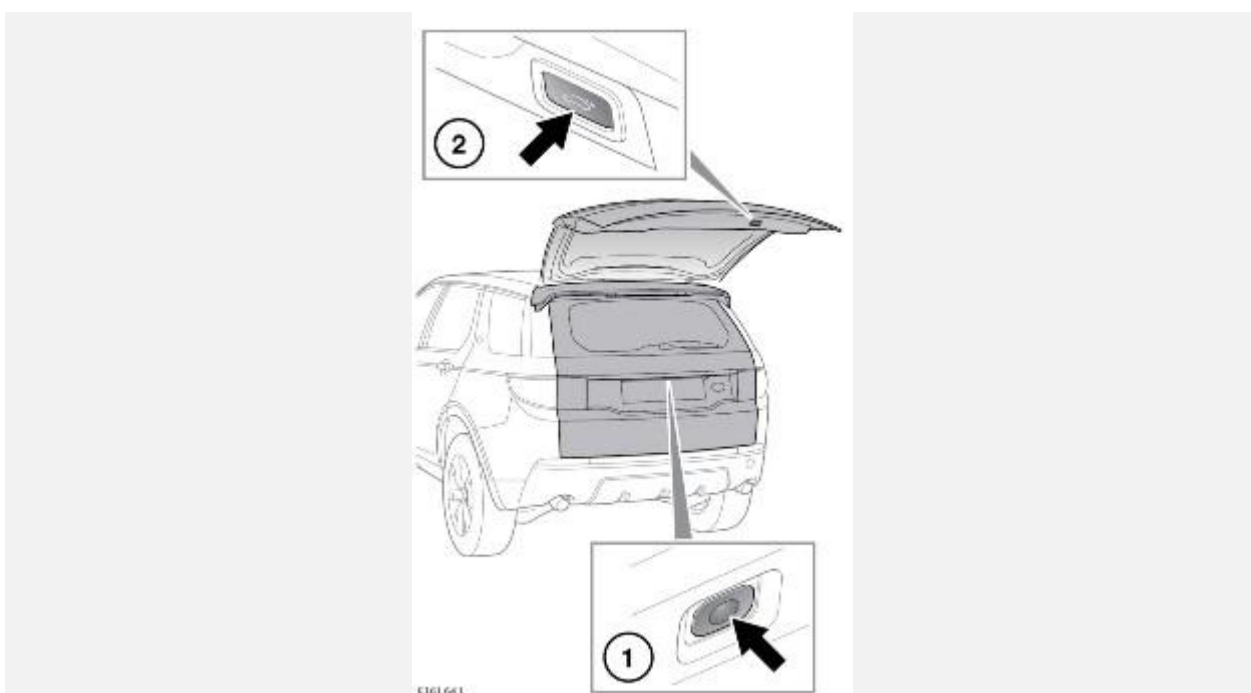
# ОТКРЫВАНИЕ И ЗАКРЫВАНИЕ ДВЕРИ БАГАЖНОГО ОТДЕЛЕНИЯ С ЭЛЕКТРОПРИВОДОМ

## ВНИМАНИЕ!

Когда дверь багажного отделения открыта, можно видеть ее замок. Не закрывайте замок вручную, так как может автоматически сработать доводка, что может привести к защемлению предметов или частей тела.

## ОСТОРОЖНО!

Не используйте дверь багажного отделения, если на нее установлено крепление для велосипеда. Перед открытием двери багажного отделения снимите с нее велосипеды и/или крепления (если имеются).



1. Нажмите кнопку, чтобы открыть дверь багажного отделения с электроприводом. Кнопку можно также использовать для остановки, изменения направления или закрытия двери багажного отделения.
2. Нажмите кнопку, чтобы закрыть дверь багажного отделения с электроприводом. Кнопку можно также использовать для остановки двери багажного отделения при ее открывании.

После того, как дверь багажного отделения открылась на установленную высоту, ее можно поднять или опустить вручную. Если дверь багажного отделения не открывается или не закрывается надлежащим образом, закройте ее вручную и снова нажмите кнопку открывания двери багажного отделения.

Достигнув самой низкой точки во время закрывания, дверь багажного отделения мягко встанет на место. Если перед этим автомобиль был заперт и была включена сигнализация, фонари аварийной сигнализации мигнут, подтверждая запираение автомобиля и восстановление прежнего режима включения сигнализации. Может также раздаться подтверждающий звуковой сигнал.

## ПРИМЕЧАНИЯ

Если во время открытия или закрытия двери багажного отделения нажать кнопку двери багажного отделения, ее движение прекратится. Однако если кнопку нажать на этапе доводки, запрос на открытие будет проигнорирован.

### **ВНИМАНИЕ!**

Перед использованием двери убедитесь, что пассажиры находятся вне опасности и им не грозит защемление частей тела дверью багажного отделения. Обратите внимание, что для функции доводки не предусмотрено обнаружение посторонних предметов. Даже при наличии системы обнаружения посторонних предметов возможно получение серьезных травм, в том числе со смертельным исходом.

Обнаружение посторонних предметов при открытии двери: если обнаружен предмет, который может помешать открытию двери багажного отделения, ее движение будет прекращено. Удалите препятствия и снова нажмите кнопку двери багажного отделения, чтобы открыть ее.

Обнаружение помех при закрывании: если обнаружен предмет, который может помешать закрыванию двери багажного отделения, то ее перемещение останавливается, и дверь по возможности перемещается обратно в полностью открытое положение. Прозвучит звуковое предупреждение, свидетельствующее о неполном запирании. Устраните помехи, и если дверь багажного отделения открыта, повторно нажмите выключатель закрывания, чтобы закрыть дверь. Если дверь багажного отделения закрыта, нажмите выключатель открывания, чтобы открыть дверь, и устраните помехи. После устранения помех повторно нажмите выключатель закрывания, чтобы закрыть дверь багажного отделения.

## **ВЫСОТА ОТКРЫВАНИЯ ДВЕРИ БАГАЖНОГО ОТДЕЛЕНИЯ**

Можно задать необходимую максимальную высоту открывания двери. Эта функция удобна на парковках с низкими потолками или просто для облегчения использования багажника.

1. Откройте дверь багажного отделения на высоту, которую хотите задать в качестве максимальной. Нажмите любую кнопку управления дверью багажного отделения, чтобы прекратить ее движение и зафиксировать в необходимом положении. При необходимости конечное положение можно отрегулировать вручную.
2. Убедитесь, что дверь багажного отделения неподвижна в течение как минимум 3 секунд.
3. Нажмите и удерживайте выключатель закрывания двери багажного отделения в течение 10 секунд, чтобы задать максимальную высоту открывания.
4. Закройте дверь багажного отделения, затем снова откройте и убедитесь, что дверь открывается на заданную высоту.

### **ПРИМЕЧАНИЯ**

Если после выполнения пункта 3 процедуры настройки дверь багажного отделения автоматически закрывается, требуемая высота не была задана. Повторите процедуру, строго следуя всем пунктам.

Чтобы сбросить максимальную высоту открывания, повторите процедуру, но когда дверь багажного отделения достигнет запрограммированной высоты, вручную переместите ее до положения полного открывания, а затем нажмите и удерживайте кнопку выключателя.

Если обнаружено несколько посторонних предметов или имеет место падение напряжения аккумуляторной батареи, возможен сбой функции запоминания положения дверей багажного отделения с электроприводом. Работа электропривода может быть заблокирована.

Сброс настроек двери багажного отделения:

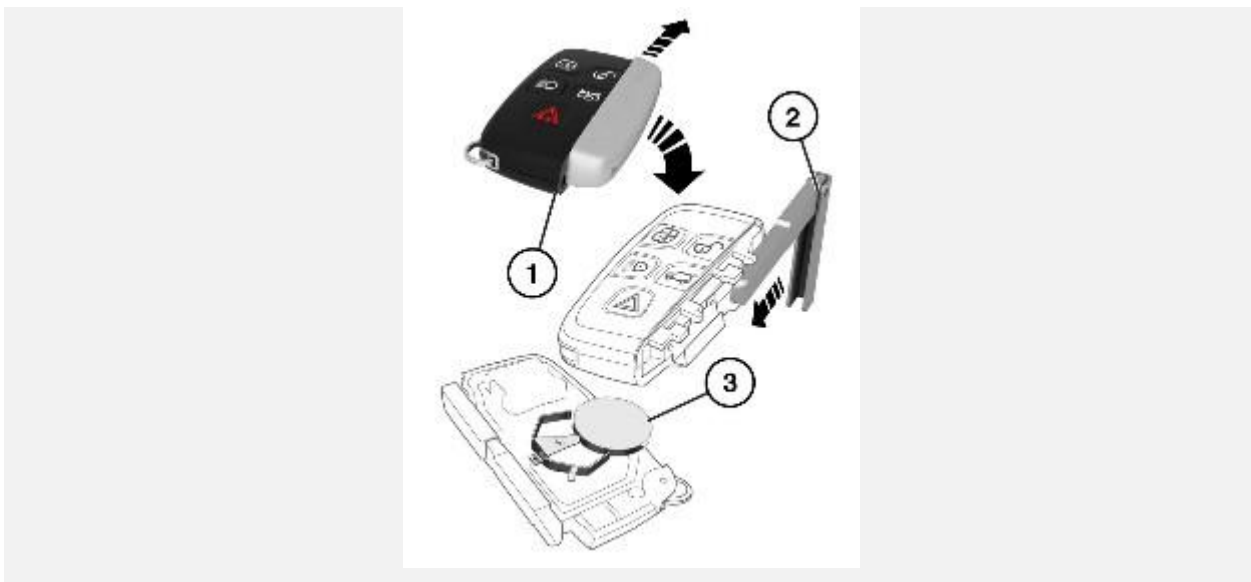
1. Закройте дверь багажного отделения вручную.



2. Нажимте выключатель отпирания.
3. Дождитесь, пока дверь не откроется полностью или не достигнет заданной ранее высоты.
4. Намжите и отпустите выключатель закрывания.
5. Дождитесь, пока дверь багажного отделения закроется полностью. Запрограммированное положение двери багажного отделения будет восстановлено.

## ЗАМЕНА ЭЛЕМЕНТА ПИТАНИЯ ЭЛЕКТРОННОГО КЛЮЧА

Если элемент питания требует замены, значительно уменьшится радиус эффективного действия электронного ключа и на информационной панели появляется сообщение **SMART KEY BATTERY LOW** (РАЗРЯЖЕН ЭЛЕМЕНТ ПИТАНИЯ ЭЛЕКТРОННОГО КЛЮЧА).



Чтобы заменить элемент питания:

1. Снимите крышку, сдвинув ее в направлении, указанном стрелками.
2. Воспользуйтесь резервным механическим ключом, чтобы разъединить корпус электронного ключа.
3. Установите новый и ранее не использовавшийся элемент питания CR2032 (можно приобрести у дилера/в авторизованной мастерской) положительным (+) полюсом вверх.

### ПРИМЕЧАНИЯ

Старайтесь не касаться нового элемента питания. Влага и жир с кожи пальцев сокращают срок службы элемента питания и приводят к коррозии контактов.

### ПРИМЕЧАНИЯ

Если предупреждение о низком заряде элемента питания не исчезает, это означает, что установленный элемент питания не является новым и уже использовался.

Соберите детали в обратной последовательности, установив их на место до щелчка.



**Утилизация элемента питания:** элементы питания содержат опасные вещества и должны утилизироваться надлежащим образом. По вопросу утилизации обращайтесь к дилеру/в авторизованную мастерскую и/или в местные уполномоченные органы.

## УХОД ЗА ЭЛЕКТРОННЫМ КЛЮЧОМ

### **ВНИМАНИЕ!**

Чтобы не допустить случайного включения двигателя, которое может привести к травмам, не оставляйте электронный ключ в автомобиле, если там находятся дети или животные.

Не допускайте контакта электронного ключа с жидкостями, воздействия тепла, влажности или попадания пыли. Не подвергайте пульт воздействию прямых солнечных лучей.

Номер резервного механического ключа записан на приклеенном к нему ярлычке. Отклейте ярлычок и вклейте на отведенное для него место в сервисной книжке, которая входит в комплект документации для автомобиля. Храните ее в надежном месте, но не в автомобиле.

Дальность действия электронного ключа может существенно меняться в зависимости от погодных условий и помех от других передающих устройств.

### **ПРИМЕЧАНИЯ**

Радиочастота (РЧ), на которой работает электронный ключ, может использоваться другими устройствами (например, медицинским оборудованием). Это может стать причиной сбоя в работе электронного ключа.