

ТЕХНИКА БЕЗОПАСНОСТИ ПРИ ЗАМЕНЕ КОЛЕС

Перед подъемом автомобиля или заменой колеса прочтите и соблюдайте следующие инструкции.



Всегда выбирайте безопасное место для остановки – на удалении от автомагистрали и транспортного потока.



Автомобиль и домкрат, на который он опирается, должны стоять на твердой ровной поверхности.



Включите стояночный тормоз и переведите селектор в положение стоянки (P).



Убедитесь, что высота пневматической подвески соответствует режиму "бездорожье".



Включите аварийную сигнализацию.



Убедитесь в том, что передние колеса стоят прямо, и включите блокировку рулевой колонки.



Отсоедините прицеп от автомобиля.



Убедитесь в отсутствии в автомобиле пассажиров и животных, а также в том, что они находятся в безопасном месте в стороне от дороги.



Установите знак аварийной остановки на требуемом расстоянии позади автомобиля световозвращающей стороной к попутному транспорту.



Снимите запасное колесо до подъема автомобиля, чтобы не нарушать устойчивость поднятого автомобиля.



Не подкладывайте ничего между домкратом и поверхностью земли, и между домкратом и автомобилем.



ПРЕДУПРЕЖДЕНИЕ – ЗАПРЕЩАЕТСЯ НАХОДИТЬСЯ ПОЛНОСТЬЮ ИЛИ ЧАСТИЧНО ПОД ПОДНЯТЫМ АВТОМОБИЛЕМ, КОТОРЫЙ УДЕРЖИВАЕТСЯ ТОЛЬКО ДОМКРАТОМ.



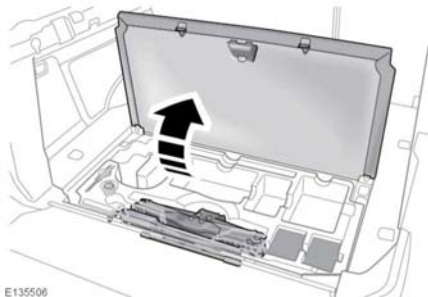
Соблюдайте меры предосторожности при откручивании колесных гаек. Если баллонный ключ неправильно установлен, он может соскользнуть, а гайка может внезапно провернуться. Кроме того, непредвиденное движение может привести к травме.



Соблюдайте меры предосторожности при подъеме запасного колеса и снятии проколотого колеса. Колеса имеют большой вес, поэтому неправильное обращение с ними может привести к травме.

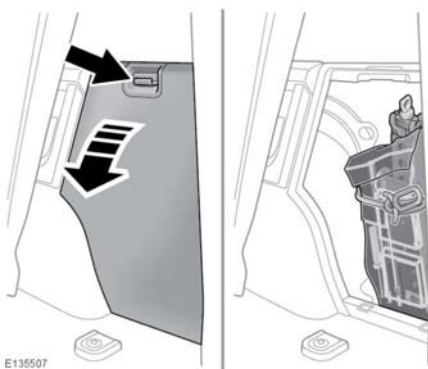
НАБОР ИНСТРУМЕНТОВ

Примечание: Типы и расположение инструментов могут отличаться от тех, что показаны на иллюстрациях.



E135506

5-местные автомобили: набор инструментов расположен под панелью в полу грузового отсека.

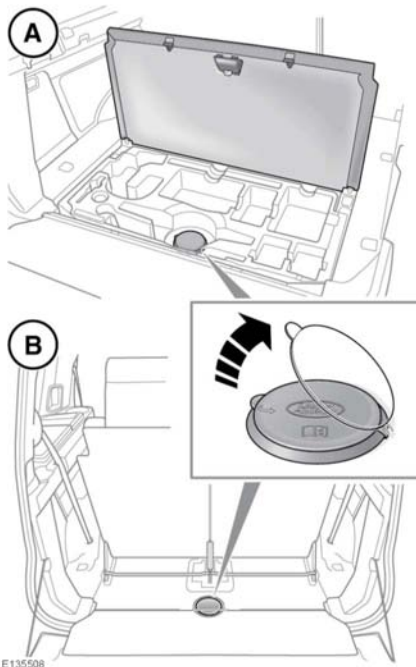


E135507

7-местные автомобили: набор инструментов расположен за крышкой лючка в багажном отделении.

Примечание: Особое внимание уделяйте правильному расположению каждого инструмента, поскольку после использования необходимо вернуть его на место.

СНЯТИЕ ЗАПАСНОГО КОЛЕСА



E135508



Снимите запасное колесо до подъема автомобиля, чтобы не нарушать устойчивость поднятого автомобиля.



Колеса очень тяжелые, поэтому неправильное обращение с ними может привести к травме. При подъеме и перемещении колес необходимо соблюдать особые меры предосторожности.

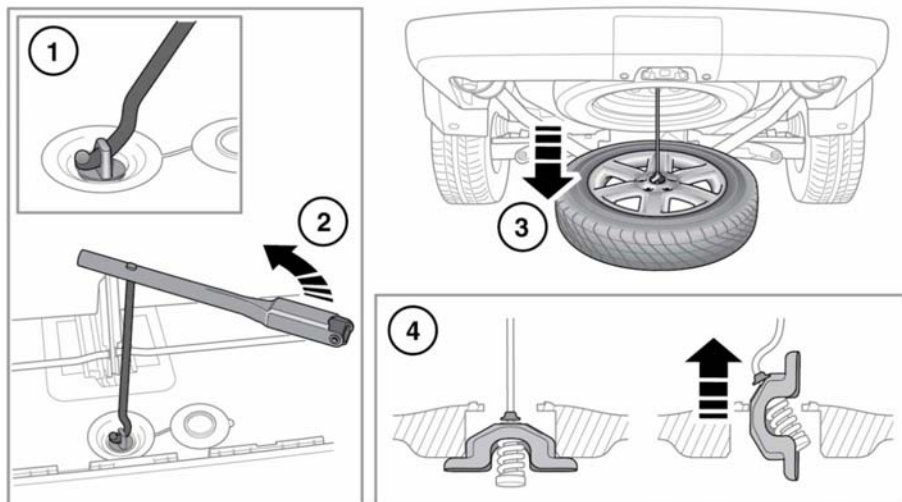
Примечание: Перед снятием запасного колеса запомните положение его хранения. Заменяемое колесо должно быть правильно размещено в месте хранения.

На 5-местных автомобилях (А):

- Откройте заднюю панель пола багажного отделения.
- Снимите крышку для доступа к оси подъемной лебедки запасного колеса.
- Извлеките все инструменты из автомобильного набора инструментов. См. 248, НАБОР ИНСТРУМЕНТОВ.

На 7-местных автомобиля (В):

- За сиденьями 3-го ряда снимите крышку для доступа к оси подъемной лебедки запасного колеса.
- Извлеките все инструменты из автомобильного набора инструментов. См. 248, НАБОР ИНСТРУМЕНТОВ.



E147457

- !** Не используйте электроинструменты для опускания запасного колеса. Подобные действия могут повредить механизм.

Примечание: Перед снятием запасного колеса запомните положение его хранения. Заменяемое колесо должно быть правильно размещено в месте хранения.

1. Вставьте рукоятку домкрата через отверстие в гайке лебедки.
2. Наденьте баллонный ключ на рукоятку домкрата и, вращая против часовой стрелки, опустите запасное колесо.
3. Продолжайте вращать подъемную лебедку колеса, пока колесо не опустится на поверхность земли и не провиснет трос лебедки.

Примечание: Не пытайтесь вращать лебедку после того, как она дойдет до конца хода.

4. Удерживая трос, наклоните подъемную проушину так, чтобы ее можно было продеть через отверстие колеса.

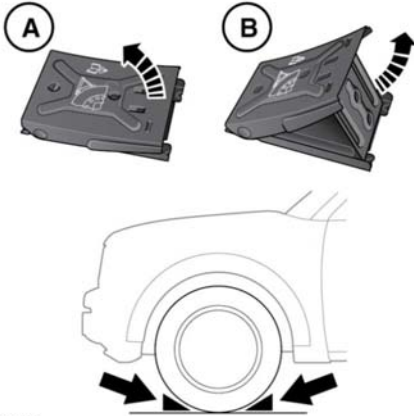
ИСПОЛЬЗОВАНИЕ ПРОТИВООТКАТНЫХ УПОРОВ



Всегда блокируйте колеса с помощью подходящих противооткатных упоров. Поставьте упоры с обеих сторон колеса, расположенного по диагонали от заменяемого колеса.



Если приходится поднимать автомобиль домкратом на небольшом склоне, поместите упоры под оба колеса на мосту, который не поднимается.



E135175

Противооткатные упоры хранятся в наборе инструментов.

1. Извлеките упоры из набора инструментов, поднимите сложенную секцию (A) и разложите упор.
2. Поднимите опорную секцию (B) упора и зафиксируйте ее.
3. Установите автомобиль на горизонтальной площадке. Необходимо использовать оба упора. Установите их с обеих сторон колеса и плотно задвиньте под колесо.

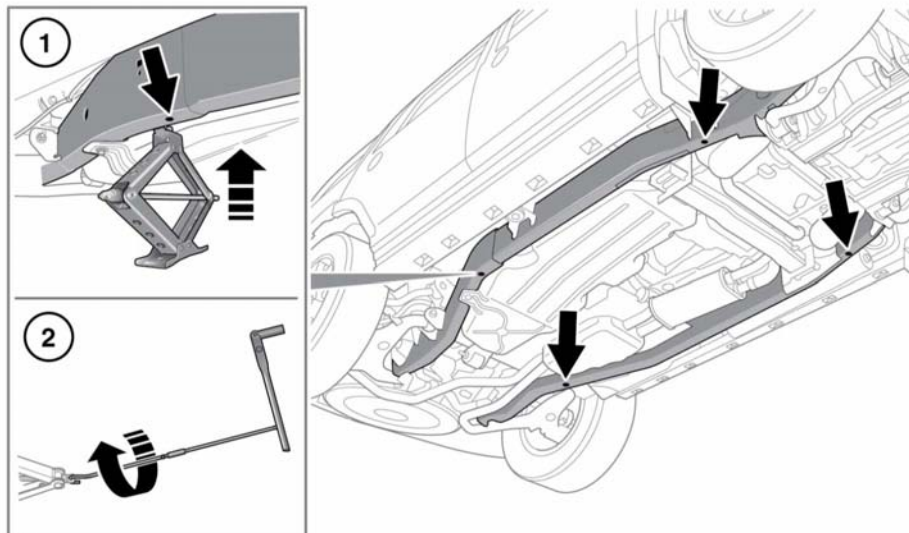
ТИП И МЕСТА УСТАНОВКИ ДОМКРАТА - ПНЕВМАТИЧЕСКАЯ ПОДВЕСКА



Используйте только указанные ниже места для установки домкрата, чтобы исключить риск повреждения автомобиля.

Примечание: Автомобиль может быть оборудован кренометром, который включает сигнализацию, если после запираания автомобиль наклоняется в каком-либо направлении. Чтобы запереть двери на время замены колеса и не включать сигнализацию, выключите датчики сигнализации в меню настройки автомобиля. См. 64, МЕНЮ ПАНЕЛИ ПРИБОРОВ.

ИСПОЛЬЗОВАНИЕ ДОМКРАТА - ПНЕВМАТИЧЕСКАЯ ПОДВЕСКА



E135321

⚠ ПРЕДУПРЕЖДЕНИЕ – ЗАПРЕЩАЕТСЯ НАХОДИТЬСЯ ПОЛНОСТЬЮ ИЛИ ЧАСТИЧНО ПОД ПОДНЯТЫМ АВТОМОБИЛЕМ, КОТОРЫЙ УДЕРЖИВАЕТСЯ ТОЛЬКО ДОМКРАТОМ.

1. Установите домкрат под рекомендованной точкой поддомкрачивания.
2. С помощью переходника установите на рычаг. Установите баллонный ключ на рычаг и вращайте по часовой стрелке, чтобы поднять автомобиль.

ТИП И МЕСТА УСТАНОВКИ ДОМКРАТА - ПРУЖИННАЯ ПОДВЕСКА



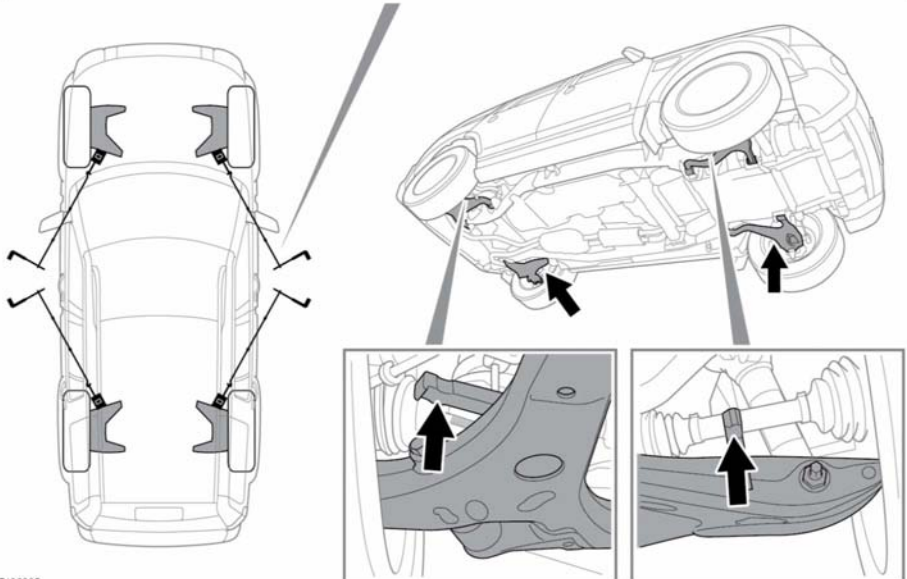
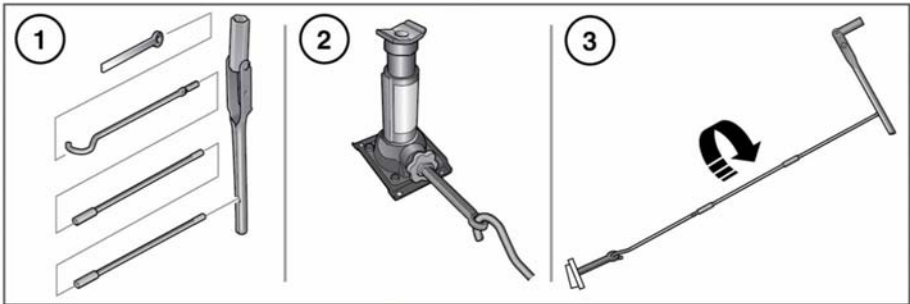
Из-за особенностей конструкции пружинной подвески невозможно оторвать колесо от поверхности дороги, установив домкрат под какую-либо точку шасси.



Используйте только указанные ниже места для установки домкрата, чтобы исключить риск повреждения автомобиля.

Примечание: Автомобиль может быть оборудован кренометром, который включает сигнализацию, если после запарирования автомобиль наклоняется в каком-либо направлении. Чтобы запереть двери на время замены колеса и не включать сигнализацию, выключите датчики сигнализации в меню настройки автомобиля. См. 64, МЕНЮ ПАНЕЛИ ПРИБОРОВ.

ИСПОЛЬЗОВАНИЕ ДОМКРАТА - ПРУЖИННАЯ ПОДВЕСКА



E136095



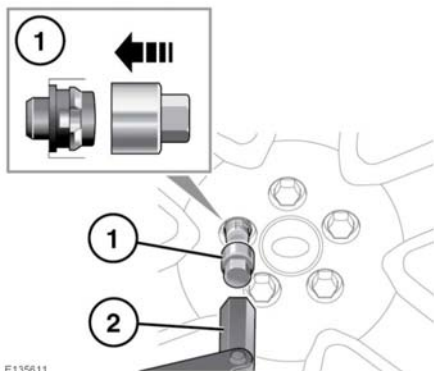
ПРЕДУПРЕЖДЕНИЕ – ЗАПРЕЩАЕТСЯ НАХОДИТЬСЯ ПОЛНОСТЬЮ ИЛИ ЧАСТИЧНО ПОД ПОДНЯТЫМ АВТОМОБИЛЕМ, КОТОРЫЙ УДЕРЖИВАЕТСЯ ТОЛЬКО ДОМКРАТОМ.

1. Соберите рычаг, как показано на рисунке.
2. С помощью переходника присоедините рычаг к домкрату.
3. Установите баллонный ключ на конец рычага. Установите домкрат в указанной точке и вращайте рычаг по часовой стрелке, чтобы поднять автомобиль.

СЕКРЕТНЫЕ ГАЙКИ КРЕПЛЕНИЯ КОЛЕС

Секретные гайки крепления колеса можно снимать и устанавливать только при помощи специального переходника, входящего в набор инструментов.

Примечание: На нижней стороне переходника выштампован кодовый номер. Убедитесь, что этот код записан в сервисной книжке, которая входит в комплект документации к автомобилю. Данный номер потребуется указать при заказе запасного переходника. Сервисная книжка должна храниться в надежном месте, но не вместе с автомобилем.



E135611

Для откручивания:

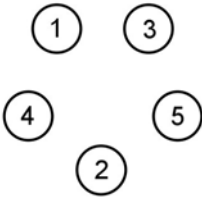
1. Надежно вставьте переходник в секретную гайку крепления колеса.
2. При помощи торцового баллонного ключа отверните гайку колеса вместе с переходником.

Примечание: После использования положите переходник гайки крепления колеса в предназначенное для этого место в наборе инструментов.

ЗАМЕНА КОЛЕСА

1. Перед заменой колеса **прочтите** и соблюдайте **ПРЕДУПРЕЖДЕНИЯ** см. 247, **ТЕХНИКА БЕЗОПАСНОСТИ ПРИ ЗАМЕНЕ КОЛЕС.**
2. Перед подъемом автомобиля ослабьте гайки крепления колеса при помощи баллонного ключа, повернув их на пол-оборота против часовой стрелки.
3. Установите домкрат под рекомендованной точкой поддомкрачивания. На автомобилях с пружинной подвеской эта точка находится на нижнем рычаге подвески, на автомобилях с пневматической подвеской – под шасси. См. рисунок, соответствующий вашему автомобилю.
4. Поверните рычаг домкрата по часовой стрелке, чтобы поднять головку домкрата и зафиксировать ее в точке установки. Убедитесь в том, что основание домкрата полностью опирается на поверхность дороги.
5. Медленно и равномерно поднимайте автомобиль домкратом. Избегайте быстрых и резких движений, которые могут привести к потере устойчивости автомобиля/домкрата.
6. Снимите колесные гайки и положите их вместе в надежное место, откуда они не смогут укатиться.
7. Снимите колесо и положите в сторону. Не кладите колесо лицевой стороной вниз, это может повредить отделку.

8. Установите запасное колесо на ступицу.
9. Установите колесные гайки на место и слегка затяните их. Убедитесь в том, что колесо ровно садится на ступицу.
10. Убедившись в отсутствии препятствий под автомобилем, медленно и равномерно опустите его.
11. После того, как все колеса встанут на поверхность, уберите домкрат и полностью затяните гайки крепления колеса. Гайки крепления колеса следует затягивать в определенной последовательности (см. рисунок) моментом 133 Нм (98 фунтофутов).



E132675

Примечание: Если не было возможности измерить момент затяжки гаек крепления колеса непосредственно при его замене, их требуется как можно быстрее затянуть требуемым моментом.

Если требуется установить запасное колесо с легкосплавным диском, с помощью подходящего тупого инструмента выбейте центральную крышку со снятого колеса. Установите снятую таким образом центральную крышку в колесо, использованное для замены, вдавив ее руками.

Как можно быстрее проверьте и отрегулируйте давление в шине.

ВАЖНАЯ ИНФОРМАЦИЯ - ИСПОЛЬЗОВАНИЕ ЗАПАСНОГО КОЛЕСА



Следуйте инструкциям на предупредительной табличке, закрепленной на временном запасном колесе.



Временное запасное колесо (если имеется) предназначено **ТОЛЬКО ДЛЯ ВРЕМЕННОГО ИСПОЛЬЗОВАНИЯ**. Если установлено временное запасное колесо, соблюдайте осторожность при вождении. Установите полноразмерное колесо и шину при первой возможности.



Не устанавливайте более одного временного запасного колеса.



Не превышайте скорость 80 км/ч (50 миль/ч) при движении с установленным временным запасным колесом.



Давление в шине временного запасного колеса должно составлять 420 кПа (4,2 бар/60 фунт./кв. дюйм).

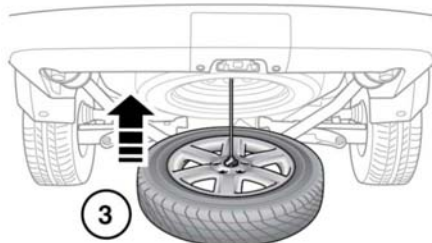
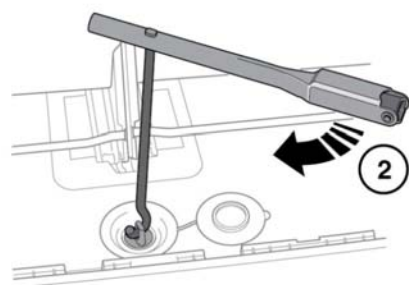
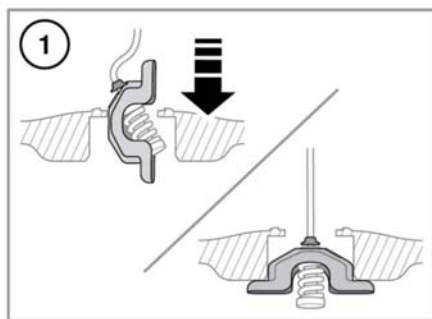


При установке временного запасного колеса следует включить систему DSC.



Запрещается устанавливать на временное запасное колесо устройства противоскольжения, например цепи противоскольжения.

РАЗМЕЩЕНИЕ ЗАМЕНЕННОГО КОЛЕСА



E147458



Не устанавливайте колесо в нишу, пока автомобиль поднят домкратом.



Не используйте электроинструменты для поднятия запасного колеса. Подобные действия могут повредить механизм.

- Поместите колесо под автомобиль стороной с отделкой вверх.

- Вставьте подъемную скобу в центр колеса (1) и установите в рабочее положение.
- Поднимите колесо лебедкой при помощи рукоятки домкрата и баллонного ключа, поверните ось подъемной лебедки запасного колеса против часовой стрелки. (2).
- Продолжайте поднимать колесо, пока механизм лебедки не достигнет крайнего верхнего положения (3). На это указывает шум в лебедке и характерное движение, осязаемое на рукоятке домкрата и баллонном ключе.
- Убедитесь, что колесо размещено в том же положении, в котором находилось запасное колесо. Если возникают какие-либо сомнения, слегка опустите лебедку, отрегулируйте положение колеса и повторите вышеописанный шаг.

Колесо **должно** надежно удерживаться в штатном положении механизмом лебедки, в противном случае его крепление может ослабнуть.

- Установите на место крышку оси лебедки для колеса. Поскольку нижняя часть крышки находится под воздействием тех же условий, что и нижняя часть автомобиля, убедитесь в ее плотной посадке на место.

Положите все инструменты обратно в автомобильный набор для инструментов, см. **248, НАБОР ИНСТРУМЕНТОВ**.

Убедитесь, что они надежно закреплены.

Примечание: Если по какой-либо причине запасное колесо или замененное колесо не устанавливается назад на свое место, следует перемотать лебедку следующим образом.

Установите подъемную проушину на трос и наматывайте подъемный механизм, пока он не достигнет верхнего положения. На это указывает шум в лебедке и характерное движение, осязаемое на рукоятке домкрата и баллонном ключе.