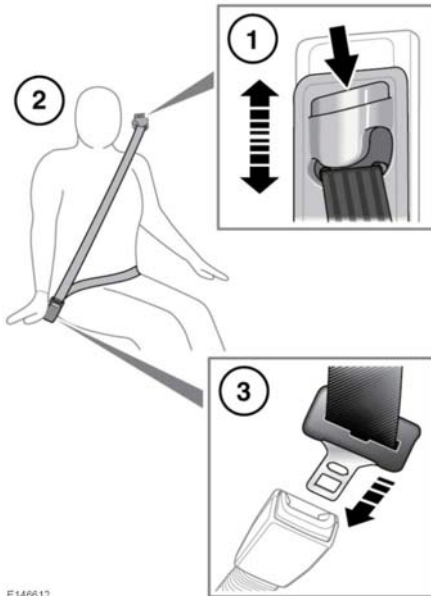


ИСПОЛЬЗОВАНИЕ РЕМНЕЙ БЕЗОПАСНОСТИ




E146612


1. Регулировка высоты крепления ремня безопасности: нажмите и разблокируйте фиксатор.

Нажав на защелку, подвиньте механизм вверх или вниз на требуемую высоту. Убедитесь, что запорный механизм зафиксирован

В правильном положении ремень безопасности должен проходить через среднюю часть плеча.

По мере возможности задние пассажиры должны обеспечить такое же положение своих ремней безопасности.

 **Перед началом движения убедитесь, что правильно отрегулирована высота, а пряжка надежно удерживается замком ремня безопасности.**

 **Не рекомендуется использование зажимов на ремень или иных устройств, которые могут ослабить натяжение ремня.**



Не допускаются какие-либо усовершенствования или модернизация ремней безопасности, которые могут привести к тому, что устройства регулировки не будут выбирать слабины ремней безопасности или к невозможности регулировки ремней для устранения слабину.

2. Надевание ремня безопасности: плавно вытяните ремень, убедитесь, что высота ремня и положение сиденья отрегулированы правильно и вы сидите на сиденье надлежащим образом.



Ремень безопасности предназначен для передачи нагрузки на скелет человека, поэтому нижняя часть ремня должна располагаться в области таза, а верхняя – проходить через грудную клетку и плечо. Не допускайте, чтобы лента ремня располагалась на животе.



Ремень безопасности обеспечивает защиту, если он прилегает максимально плотно к телу, не вызывая дискомфорта. Эффективность ремня с неплотно прилегающими к телу лентами резко снижается.



Нельзя пристегивать ремень с перекрученными лентами.



Каждый ремень безопасности предназначен только для одного человека: нельзя пристегиваться одним ремнем вместе с ребенком, находящимся на коленях пассажира.



Во время поездки водитель и пассажир на переднем сиденье не должны отклонять спинки сидений на угол больше 30 градусов. Несоблюдение этого правила приведет к снижению степени защиты, обеспечиваемой ремнями безопасности.



Между вами и ремнем безопасности не должно находиться каких-либо предметов. Это опасно само по себе и снижает эффективность ремней безопасности.

3. Пристегивание ремня безопасности:

надев ремень безопасности надлежащим образом, вставьте металлическую скобу в замок. Введите скобу фиксатора в замок до щелчка.

Для отстегивания ремня безопасности нажмите красную кнопку.

***Примечание:** Если необходимо расстегнуть ремень, рекомендуется придерживать ремень при нажатии кнопки. Это предотвратит слишком быстрое втягивание ремня.*



E147189

Использование ремней безопасности во время беременности: поясной ремень должен удобно располагаться на бедрах, под животом беременной женщины. Диагональная лента должна проходить между грудными железами и сбоку от живота.



Беременные женщины должны следить за правильным положением ремня безопасности, чтобы не причинить вред себе и будущему ребенку. Запрещается использовать только поясную ленту или сидеть на поясной ленте, пользуясь только перекинутой через плечо лентой. И то, и другое чрезвычайно опасно и повышает вероятность получения тяжелой травмы в случае столкновения или экстренного торможения.



Нельзя подкладывать под ремень какие-либо предметы с целью смягчения удара при возможном столкновении. Это опасно само по себе и снижает эффективность ремней безопасности.



Убедитесь в том, что ремень безопасности не провисает и не перекручен.

ПРАВИЛА ПОЛЬЗОВАНИЯ РЕМНЯМИ БЕЗОПАСНОСТИ



Следует обращать внимание на то, чтобы ленты ремней не загрязнились средствами очистки кузова и ухода за интерьером салона, чтобы на них не попадали масла, химические вещества и, в особенности, электролит. Очистку ремней следует выполнять с помощью нейтрального мыла и воды.



Ремень подлежит замене в случае износа, загрязнения или повреждения ленты.



Ремень подлежит замене после того, как он испытал значительные нагрузки при сильном столкновении, даже если нет видимых повреждений.



В случае повреждений, износа, порезов, дефектов или ослабления ремней безопасности автомобиль следует направить дилеру/в авторизованную мастерскую Land Rover для немедленной проверки. Не используйте автомобиль, если ремни безопасности не работают должным образом.



Между телом и пристегнутым ремнем безопасности не должно быть никаких твердых, хрупких или острых предметов.



Все пассажиры и водитель должны быть пристегнуты ремнями безопасности вне зависимости от продолжительности поездки.



Запрещается надевать только поясную/только плечевую часть трехточечного диагонального ремня безопасности. Это чрезвычайно опасно и повышает вероятность получения тяжелой травмы.



При использовании ремней безопасности для закрепления вещей убедитесь, что ремни не повреждаются и не проходят через острые кромки.

ПРОВЕРКИ РЕМНЕЙ БЕЗОПАСНОСТИ

Примечание: В случае парковки автомобиля на уклоне может произойти блокировка механизма ремня безопасности. Это не является неисправностью, поэтому ремень следует аккуратно освободить у верхнего крепления.

Следует регулярно проверять ремни безопасности на предмет истирания, порезов или износа лент, а также состояние и безопасность механизма, замков, регуляторов и точек крепления.

- Пристегнув ремень безопасности, одерните ленту рядом с пряжкой вверх. Замок должен надежно удерживать ремень.
- При незастегнутом замке до упора вытяните ленту. Убедитесь, что лента вытягивается плавно, без заеданий и рывков. Дайте ремню полностью втянуться, снова проверив плавность его движения.
- Частично вытяните ремень безопасности, затем возьмитесь за язычок и резко потяните вперед. Инерционная катушка должна автоматически заблокироваться, предотвращая дальнейшее разматывание ленты ремня.

Если любой из ремней не отвечает описанным выше требованиям, немедленно обратитесь к дилеру/в авторизованную мастерскую.

ПРЕДНАТЯЖИТЕЛИ РЕМНЕЙ БЕЗОПАСНОСТИ

Преднатяжители ремней безопасности совместно с системой пассивной безопасности (SRS) обеспечивают дополнительную защиту при сильном фронтальном ударе. Они автоматически выбирают провисание ремня безопасности, чтобы уменьшить перемещение вперед водителя/переднего пассажира.



Преднатяжители ремней безопасности срабатывают только один раз, после чего их следует заменить. Невыполнение этого требования снижает эффективность SRS в сокращении риска тяжелых травм или гибели в случае аварии.



После любого столкновения обязательно обратитесь к дилеру/в авторизованную мастерскую для проверки и, если необходимо, замены ремней безопасности и преднатяжителей.

ЗВУКОВОЙ СИГНАЛИЗАТОР НЕПРИСТЕГНУТОГО РЕМНЯ БЕЗОПАСНОСТИ



Сигнализатор включается в работу при движении автомобиля, если водитель не пристегнулся ремнем безопасности.

В зависимости от рынка сбыта на приборной панели загорается индикатор, на информационной панели появляется сообщение FASTEN SEAT BELTS (ПРИСТЕГНИТЕ РЕМНИ БЕЗОПАСНОСТИ), и подается звуковой сигнал. Визуальные и звуковые предупреждения, сопровождающие работу сигнализатора, зависят от рынка сбыта и отвечают требованиям различных регионов сбыта. Подаваемые предупреждения также могут изменяться в зависимости от того, стоит ли автомобиль, или скорость его движения превышает некоторый заданный порог. На некоторых рынках сбыта сигнализатор также действует и для ремня безопасности переднего пассажира.

Примечание: При перевозке на сиденье переднего пассажира тяжелого багажа может включиться звуковой сигнал и индикатор сигнализатора непристегнутого ремня безопасности. Рекомендуется закреплять ремнем безопасности все предметы, находящиеся на переднем пассажирском сиденье.